



Gemeente Amsterdam
Dienst Werk en Inkomen

Amsterdamse Armoedemonitor 2009

In opdracht van de Dienst Werk en Inkomen (DWI)
Uitgevoerd door de Dienst Onderzoek en Statistiek
Nummer 13, oktober 2010



Gemeente Amsterdam
Dienst Werk en Inkomen

Amsterdamse Armoedemonitor 2009

Inhoud

Inhoud	3
Voorwoord	4
Samenvatting	5
Minimahuishoudens in Amsterdam	5
Instrumenten voor financiële ondersteuning	7
1 Minimahuishoudens in Amsterdam	9
1.1 Inleiding	9
1.2 Aantal minimahuishoudens	9
1.3 Achtergrondkenmerken van minimahuishoudens	10
1.4 Achtergrondkenmerken van personen met minimuminkomen	15
1.5 Achtergrondkenmerken van werkende minima	21
1.6 Verdeling minimahuishoudens over de stadsdelen	27
1.7 Langdurige minimahuishoudens	32
1.8 Minimahuishoudens met schulden	36
1.9 Instroom en uitstroom van minima	38
1.10 Uitstroom van minima naar achtergrondkenmerken	40
1.11 Instroom van minima naar achtergrondkenmerken	45
1.12 In- en uitstroom van minima per stadsdeel	47
1.13 Verhuisdynamiek nationaal en internationaal	48
1.14 Saldo van in- en uitstroom	49
2 Instrumenten voor financiële ondersteuning	51
2.1 Langdurigheidstoelage	52
2.2 Plusvoorziening 65+	55
2.3 Scholierenvergoeding 2009	58
2.4 PC-voorziening 2009	61
2.5 Kwijtscheldingsregeling Dienst Belastingen Gemeente Amsterdam	64
2.6 Bijzondere bijstand	68
2.7 Stadspas	72
2.8 Schuldhulpverlening	76
2.9 Fonds Bijzondere Noden	81
2.10 Ziektekostenverzekering voor minima	83
2.11 Rentesubsidie	86
2.12 Jeugd sportfonds	86
2.13 Samenvatting bereik van voorzieningen	87
Bijlage 1 Minima in stadsdelen oude indeling	89
Bijlage 2 Overzicht van minima naar bron van inkomen en in en uitstroom	90

Voorwoord

Voor u ligt de 13^e Amsterdamse armoedemonitor. Hierin vindt u de cijfers en analyses rond armoede in Amsterdam uit het jaar 2009. Deze monitor is vernieuwd. Het laat voor het eerst zien hoeveel werkende minima in loondienst zijn in onze stad, namelijk ruim 15.000. Deze mensen hebben de weg naar werk gevonden, maar we willen dat deze mensen hét extra zetje krijgen waardoor ze structureel uit de armoede komen. Deze werkende armen en ongeveer 8.000 kleine zelfstandigen behoren tot de doelgroepen waarop het armoedebeleid zich de komende jaren concentreert.

De stijging van het aantal minimahuishoudens met ruim 1000 is gezien de economische crisis nog beperkt te noemen. Al zien we al wel de eerste tekenen van de crisis: De afgelopen jaren was er een daling te zien in het aantal minimahuishoudens als gevolg van gunstige economische omstandigheden. Het jaar 2009 is echter een omslagpunt van de dalende trend waarbij de dreigende gevolgen van de economische crisis zichtbaar worden.

Verder zien we dat het aantal mensen in de bijstand met 1400 is toegenomen. Ik verwacht een na-ijl effect van de crisis op het aantal minimahuishoudens en in het bijzonder op het gebruik van de armoedeverzoeken. Het College heeft dan ook gekozen om de armoedegelden de komende jaren overeind te houden en door te gaan met het Actief Armoedebeleid. De wijze waarop deze voorzieningen een bijdrage leveren aan de situatie van minima zal de gemeente via onderzoek inzichtelijk maken.

Binnen het Actief Armoedebeleid is de aandacht voor de effectiviteit van de schuldhelpverlening een van de speerpunten. We zien dat bijna een kwart van alle minimahuishoudens in 2009 leeft met een schuld. Tevens is te zien dat het aantal aanvragen van ondernemers voor schuldhelp met 77% is gestegen ten opzichte van 2008. Met het project Vroeg Eropaf is er een instrument ontwikkeld waarmee we bij een groot aantal Amsterdammers schulden hebben weten te voorkomen. In 2009 bereikten we ruim 2.000 Amsterdammers voordat er ingrijpende incassomaatregelen werden genomen. Het gaat om dit soort preventieve interventies die cruciaal zijn om ervoor te zorgen dat mensen niet in de armoede komen.

Daarnaast is er de ambitie om Amsterdammers uit de armoede te helpen. We willen dat Amsterdammers zelfredzaam worden en participeren in de samenleving. Een buurtgerichte aanpak is een goede manier om armoede te signaleren en te bestrijden. We willen de komende jaren nog meer achter de voordeuren van mensen komen die niet zelfstandig hun situatie kunnen verbeteren. We vertellen hen over onze voorzieningen en zorgen ervoor dat ze bij de juiste instanties terecht kunnen om geholpen te worden.

Tot slot ben ik hoopvol gestemd dat het 'Pact van Amsterdam' voor individuele Amsterdammers, het bedrijfsleven en het maatschappelijke middenveld een mooi kader biedt om zich de komende jaren sterk blijven maken om binnen hun mogelijkheden kwetsbare groepen te helpen.

Wethouder Freek Ossel

Samenvatting

Minimahuishoudens in Amsterdam

Aantal minimahuishoudens in 2009 beperkt gestegen

In 2009 behoort van alle 424.512 Amsterdamse huishoudens 16,5% tot de minima, dat komt neer op een aantal van 70.157. Ten opzichte van 2008 is het aantal minimahuishoudens beperkt gestegen met 1.090: in 2008 behoorden 69.067 huishoudens tot de minima. In diezelfde periode steeg het aantal Amsterdamse huishoudens van 419.002 naar 424.512. Het percentage minimahuishoudens van alle huishoudens bleef daardoor gelijk (16,5%). Echter, de trend die de afgelopen jaren te zien was in de daling van het aantal minimahuishoudens is doorbroken.

Meer huishoudens met bijstand: gevolg van financiële crisis

Als gevolg van de verslechterde arbeidsmarktsituatie nam het aantal bijstandsgerechtigden in heel Nederland toe, in Amsterdam gebeurde dat ook. Voor het eerst sinds 2003 is het aantal minimahuishoudens met bijstand gestegen. Tussen 2002 en 2003¹ nam het aantal minimahuishoudens dat leeft van een bijstanduitkering voor het laatst toe, daarna daalde het aantal minima met bijstand van 38.869 in 2003 naar 30.047 in 2008. In 2009 steeg het aantal minimahuishoudens met bijstand met bijna 1.400 tot 31.431. Omdat het aantal huishoudens met overige inkomens vrij stabiel bleef kan de toename van het aantal minimahuishoudens worden toegeschreven aan de stijging van het aantal huishoudens met bijstand. In hoeverre het aantal werkende minima zal groeien als gevolg van de crisis zal komende jaren blijken.

Ruim 12.500 huishoudens met werkende minima in loondienst

In 2009 is van 12.652 minimahuishoudens bekend dat één of meer gezinsleden een inkomen uit betaald werk in loondienst hebben. In totaal gaat het om 15.279 personen tussen de 20 en 65 jaar, die in loondienst werken en tot een minimahuishouden behoren. Dit aantal is vergelijkbaar met het aantal werkende minima in loondienst in 2008 (15.150). Werkende minima verschillen op een aantal punten van minima van dezelfde leeftijd die van een uitkering leven. Ten eerste zijn werkende minima gemiddeld jonger: 43% van hen is tussen de 20 en 29 jaar. Van de 20-64 jarige minima die van een uitkering leven is 15% tussen de 20 en 29 jaar oud. Een ander verschil tussen werkende minima en minima met een uitkering is dat werkende minima vaker met een wisselende inkomenssituatie te maken hebben. Van de werkende minima in 2009 behoort de helft 3 jaar of langer aaneengesloten tot de minima, van de minima met een uitkering in dezelfde leeftijdsgroep is dat meer dan 70%. Van de werkende minima is 55% vrouw en 58% is niet-westers allochtoon. Deze verdeling wijkt nauwelijks af van de vergelijkbare groep minima met een uitkering.

Lichte toename van alleenstaanden in minimahuishoudens

Ten opzichte van vorig jaar is de verhouding van de verschillende typen huishoudens enigszins veranderd. Zowel het aantal als het aandeel alleenstaanden dat tot de minima behoort is gestegen: in 2008 was 53,6% (37.035) van alle minimahuishoudens een alleenstaande. In 2009 zijn dat er bijna 1.700 meer en behoren 38.722 alleenstaanden tot

¹ zie Armoedemonitor 2005

de minima (55,2%). De toename van alleenstaanden heeft zowel onder huishoudens met bijstand als onder huishoudens met overige inkomens (niet AOW) plaatsgevonden.

Het aantal minima huishoudens met kinderen daalde met enkele honderden. Het gevolg van de veranderde huishoudsamenstelling binnen de minimahuishoudens is dat er minder personen tot de minima behoren. Het aantal Amsterdammers dat in een minimahuishouden woont daalde van 136.006 in 2008 naar 135.560 in 2009.

Beperkte daling van aantal minimajongeren

Doordat het aantal minimagezinnen met kinderen daalde, zijn er minder jongeren die in een minimahuishouden leven. In 2008 waren dat er 38.586 en in 2009 37.116. Het percentage Amsterdamse jongeren dat in een minimahuishouden woont daalde van 27,6% in 2008 naar 26,3% in 2009.

De samenstelling van deze groep minimajongeren veranderde weinig of niet. De leeftijdverdeling en verdeling naar etniciteit bleef vrijwel hetzelfde. Zo was er onder alle etnische groepen een beperkte daling van het aantal minimajongeren. Omdat het maar om een beperkte daling gaat blijft het percentage minima onder jongeren van Marokkaanse en Antilliaanse herkomst onverminderd hoog: resp. 43,8% en 41% (vorig jaar 45,1% en 43,1%).

Bijna driekwart van minimahuishoudens langdurig op het minimum

In 2009 leeft 72,6% van de minimahuishoudens langer dan 3 jaar van een minimuminkomen. In de periode 2006-2008 lag dit aandeel en aantal hoger. In 2009 zijn er als gevolg van de crisis weer meer minima ingestroomd dan het jaar ervoor.

Bijna een op de vier minimahuishoudens leeft met schulden

Van bijna een kwart van alle minimahuishoudens is bekend dat zij met een schuld leven in 2009. Ten opzichte van 2008 is dit geen grote verandering. Eenoudergezinnen hebben vaker dan gemiddeld met schulden te maken (28%).

Dynamiek verandert in 2009

Veranderingen van het aantal minima zijn het resultaat van instroom en uitstroom van minima. Instroom gebeurt door daling van het inkomen onder het WSM, maar ook door verhuizing en geboorte. Uitstroom wordt veroorzaakt door een stijging van het inkomen, door vertrek uit Amsterdam en door overlijden. Bij in- en uitstroom gaat het over personen.

De uitstroom van minima was in 2009 lager dan in 2008. In 2008 stroomden ruim 23.000 minima uit, in 2009 waren dat er ruim 20.500. Dat kwam omdat in 2009 minder mensen hun inkomen zagen stijgen, maar ook omdat er minder minima uit Amsterdam vertrokken dan het jaar ervoor. Opvallend is dat ruim de helft van de uitstromers vanwege inkomensverbetering (55%) behoort tot de groep werkende minima.

De instroom van nieuwe minima steeg van 17.700 naar 20.100. Deze toename wordt uitsluitend veroorzaakt doordat van meer mensen het inkomen daalde tot onder het minimum.

Instrumenten voor financiële ondersteuning

Voor Amsterdammers met een laag inkomen bestaan er verschillende aanvullende armoedeverzoeken. In de volgende tabel staat een overzicht van het aantal minimahuishoudens dat gebruik maakt van deze regelingen. Vergeleken met 2008 valt op dat het aantal verstrekte PC's in het kader van de PC-voorziening met een vijfde (19%) is afgenomen, het aantal minimahuishoudens dat gebruik maakt van de scholierenvergoeding met een tiende (9%) en het aantal polishouders aanvullende ziektekostenverzekering met zeven procent. Alleen het aantal huishoudens dat gebruik maakt van de Plusvoorziening en Bijzondere bijstand zijn toegenomen (respectievelijk met negen en zes procent).

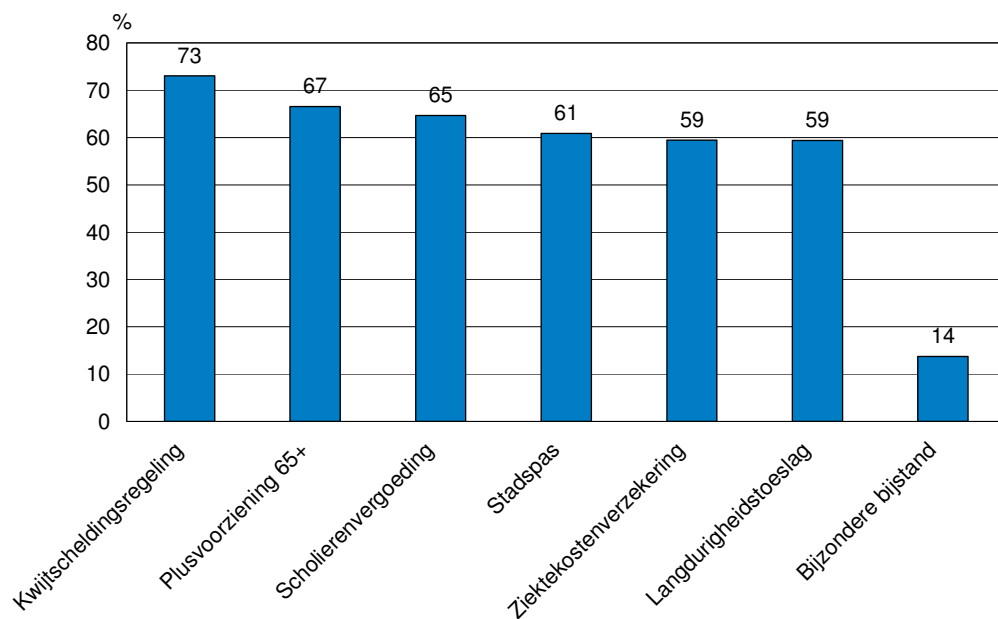
Minima(huishoudens) die gebruik maken van de verschillende voorzieningen in het kader van de armoedebestrijding, 2005-2009

	Eenheid	2005	2006	2007	2008	2009
Bijzondere bijstand	Huishoudens	9.656	8.388	8.539	9.073	9.634
Kwijtscheldingsregeling	Personen	55.481	55.752	59.964	48.609	47.830
Plusvoorziening 65+	Huishoudens	6.783	9.167	10.108	10.745	11.665
Langdurigheidstoeslag/Knipkaart	Huishoudens	15.051**	30.211*	27.876*	25.643*	24.945**
Fonds Bijzondere Noden	Personen	964	852	867	719	816
Stadspas	Huishoudens	45.900	45.107	45.359	46.104	42.711
Ziektekosten AV (plus)	Polishouders	57.139	60.334	62.891	63.212	64.062
PC-voorziening (toegekend)	Huishoudens	1.777	1.354	1.290	1.307	1.057
Scholierenvergoeding	Huishoudens	6.290	12.935	12.621	13.209	12.061

* Langdurigheidstoeslag/Knipkaart ** Landurigheidstoeslag bron: DIA, FBN, DBGA, DWI, bewerking O+S

Niet alleen het absolute aantal minimahuishoudens dat gebruik maakt van een voorziening is van belang, maar vooral ook het bereik van een voorziening: het aantal minimahuishoudens dat gebruik maakt van een voorziening afgezet tegen de doelgroep die hier recht op heeft. Van zeven voorzieningen zijn voldoende gegevens bekend om het bereik onder de verschillende doelgroepen te berekenen (zie onderstaande figuur; zie ook paragraaf 2.13). De kwijtscheldingsregeling heeft het grootste bereik (73%), waarbij aangetekend moet worden dat dit bereik is berekend op basis van minimahuishoudens waarvan het vermogen bekend is. Het geschatte bereik van de PC-voorziening regeling op basis van het aantal uitgegeven PC's van de afgelopen vijf jaar betreft drie kwart van de minimahuishoudens die tot de doelgroep behoren.

Bereik van de verschillende voorzieningen onder de respectievelijke doelgroepen, 2009



bron: DIA, bewerking O+S

1 Minimahuishoudens in Amsterdam

1.1 Inleiding

Het armoedebeleid van de gemeente Amsterdam richt zich sinds 2006 op huishoudens met een inkomen tot 110% van het Wettelijk Sociaal Minimum (WSM). In de jaren daarvoor lag de grens nog op 105%. Het toetsbedrag van 110% van het WSM kwam in 2009 neer op een netto jaarinkomen van € 11.914 voor een alleenstaande en € 15.325 voor een alleenstaande met kind(eren). Voor een stel met of zonder kinderen lag het toetsbedrag op € 17.020.

Tabel 1.1.1 Netto jaarinkomen tot 110% van Wettelijk Sociaal Minimum voor personen tot 65 jaar, 2009

alleenstaande zonder kind	€ 11.914,65
alleenstaande ouder	€ 15.325,40
stel (met kind(eren))	€ 17.020,94

Dit hoofdstuk beschrijft in de paragrafen 1.2 en 1.3 de samenstelling en achtergrondkenmerken van de Amsterdamse minimahuishoudens. Hierbij is alleen rekening gehouden met zelfstandig wonende huishoudens. Studentenuishoudens en minima die in instellingen of tehuizen wonen zijn buiten beschouwing gelaten. In paragraaf 1.4 wordt ingegaan op het aantal personen dat in een huishouden met een minimuminkomen leeft. Paragraaf 1.5 gaat in op de situatie van werkende minima.

1.2 Aantal minimahuishoudens

Aantal minimahuishoudens beperkt gestegen

In Amsterdam waren in 2009 70.157 (16,5%) minimahuishoudens (tabel 1.2.1). In 2008 jaar telde Amsterdam 69.067 (16,5%) minimahuishoudens.

Tabel 1.2.1 Huishoudens in Amsterdam onder en boven inkomenstoets, 2002-2009*

	minima		bovenminima		totaal aantal huishoudens	
	aantal	%	aantal	%	aantal	%
2002	69.780	17,3	334.078	82,7	403.858	100
2003	71.565	17,7	333.899	82,3	405.464	100
2004	75.348	18,5	332.637	81,5	407.985	100
2005	74.554	18,1	336.386	81,9	410.940	100
2006	73.470	17,9	338.078	82,1	411.548	100
2007	73.765	17,9	339.460	82,1	413.225	100
2008	69.067	16,5	349.935	83,5	419.002	100
2009	70.157	16,5	354.355	83,5	424.512	100

* vanaf 2006 is de inkomenstoets 110% van WSM, daarvoor was het 105% van WSM bron: DIA, bewerking O+S

De Amsterdamse bevolking is in 2009 gegroeid met ruim 5.500 huishoudens ten opzichte van 2008. Het aantal minimahuishoudens in 2009 staat proportioneel in verhouding met het totaal aantal huishoudens. Effecten van het verslechterde economische klimaat van 2009 zijn dus nog niet zichtbaar in het percentage minimahuishoudens van het totaal aantal huishoudens. De trend die de afgelopen jaren te zien was in de daling van het aantal minimahuishoudens is echter doorbroken.

In de volgende paragraaf is te zien dat de crisis wel een verschuiving geeft in de bron van inkomen van minima.

1.3 Achtergrondkenmerken van minimahuishoudens

In deze paragraaf worden een aantal specifieke kenmerken van de minimahuishoudens behandeld. Achtereenvolgens komen inkomensbron, huishoudtype, leeftijd en tenslotte etniciteit aan de orde.

Sinds 2008 zijn van de minimahuishoudens met een andere inkomsten dan bijstand of AOW meer gegevens bekend. Hieronder wordt daar kort op ingegaan. In paragraaf 1.5 volgt een uitgebreider beschrijving van minima met een inkomen uit werk.

Daling aantal bijstandsgerechtigden stopt in 2009

De daling van het aantal bijstandsgerechtigden in de periode 2005-2008 stopt in 2009 (zie tabel 1.3.1). In 2009 leefden 31.431 minimahuishoudens van een bijstandsuitkering (44,8% van het totaal aantal minimahuishoudens). Het aandeel bijstandsgerechtigden stijgt met 1,3% (bijna 1.400 huishoudens) ten opzichte van 2008. Het aantal minimahuishoudens met een ander inkomen dan bijstand of AOW bleef op hetzelfde niveau: 23.872 tegenover 23.506 in 2008 (34%). De toename van het aantal minima met bijstand is een gevolg van de economische crisis.

Tabel 1.3.1 Minimahuishoudens naar belangrijkste inkomensbron, 2005-2009

	2005	2006	2007	2008	2009
bijstand	34.105	32.883	31.565	30.047	31.431
AOW	16.306	15.262	15.168	15.514	14.854
andere inkomstenbron	24.143	25.325	27.032	23.506	23.872
waarvan:					
inkomen uit werk				12.329	12.652
UWV uitkering				5.314	5.654
overig/onbekend				5.863	5.566
totaal	74.554	73.470	73.765	69.067	70.157

bron: DIA, bewerking O+S

Ruim 12.500 minimahuishoudens met inkomen uit werk

In 2009 is van 12.652 minimahuishoudens bekend dat één of meer gezinsleden een inkomen uit betaald werk in loondienst hebben. In totaal gaat het om ruim 15.000 personen. In 2009 leven 5.654 minimahuishoudens van een UWV uitkering, vanwege ziekte of werkloosheid. In 2008 is dit aantal is vrijwel hetzelfde.

Omdat van ruim 5.500 minimahuishoudens de bron van inkomen onbekend is zal het werkelijk aantal werkende minima hoger liggen. Van de minima met een onbekende bron

van inkomen is wel bekend dat zij geen bijstand of AOW hebben. Naar schatting zijn er onder deze ruim 5.500 minimahuishoudens nog zeker 2.500 huishoudens met werkende minima in loondienst en 1.100 met een UWV uitkering². De overige ongeveer 2.000 huishoudens hebben een inkomen uit eigen onderneming of een inkomen uit alimentatie of een Weduwen en Wezenpensioen.

Eenoudergezinnen oververtegenwoordigd onder minima levend van bijstand

Het totaal aantal minima bestaat voor ruim 55% uit huishoudens alleenstaanden (tabel 1.3.2). Van minima met de AOW als voornaamste inkomens bron is 68,5% alleenstaand. Eenoudergezinnen vormen een vijfde (20,4%) van het totaal aantal minimahuishoudens, zij zijn oververtegenwoordigd onder minima levend van bijstand (26,7%). Huishoudens met kinderen en beide ouders maken 14,2% uit van alle minimahuishoudens. Zij zijn oververtegenwoordigd onder de minima met een andere inkomstenbron dan bijstand of AOW (21,4%).

Tabel 1.3.2 Minimahuishoudens naar inkomstenbron en huishoudtype, 2009 (procenten)

	bijstand	AOW	anders	totaal minima
alleenstaand	55,6	68,5	46,4	55,2
eenoudergezin	26,7	4,6	22,1	20,4
meerpersoonshuishouden zonder kinderen	5,8	19,7	10,2	10,2
meerpersoonshuishouden met kinderen	12,0	7,3	21,4	14,2
totaal	100	100	100	100

bron: DIA, bewerking O+S

Toename alleenstaanden met minimuminkomen

Het aantal alleenstaanden met een minimuminkomen groeide van 37.035 in 2008 naar 38.722 in 2009, zie tabel 1.3.3 hieronder. Bij het aantal eenoudergezinnen met een minimum inkomen is de afgelopen periode geen opvallende verandering te zien.

Tabel 1.3.3 Minimahuishoudens naar huishoudtypen, 2002-2009

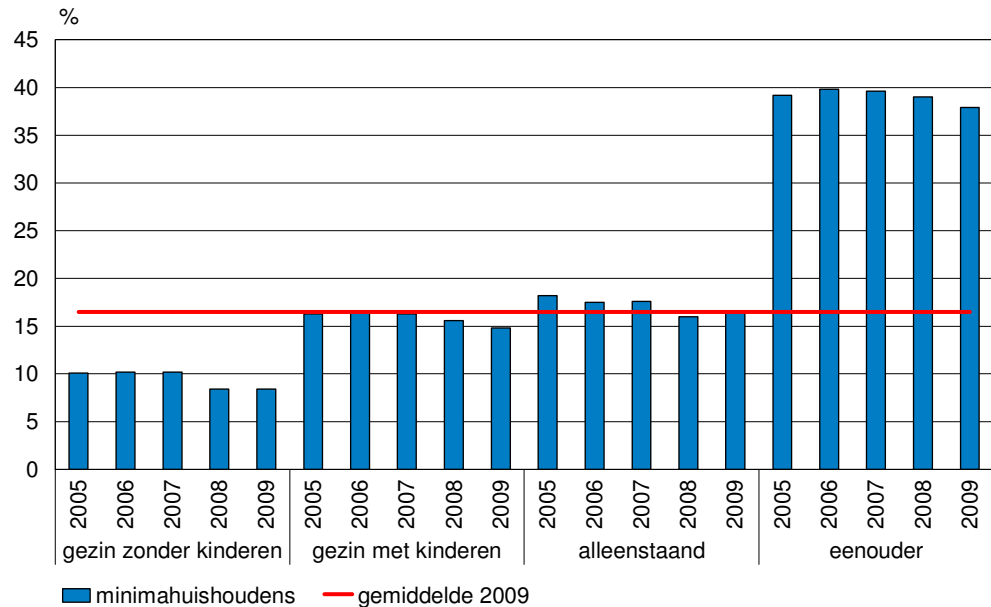
	alleenstaand		eenoudergezin		meerpersoons zonder kinderen		meerpersoons met kinderen		Totaal	
	aantal	%	aantal	%	aantal	%	aantal	%	aantal	%
2002	38.146	54,7	14.649	21,0	7.710	11,0	9.275	13,3	69.780	100
2003	39.778	55,6	14.441	20,2	7.918	11,1	9.428	13,2	71.565	100
2004	41.223	54,6	14.828	19,7	8.703	11,6	10.594	14,1	75.348	100
2005	41.198	55,3	14.559	19,5	8.437	11,3	10.360	13,9	74.554	100
2006	39.690	54,0	14.644	19,9	8.543	11,6	10.593	14,4	73.470	100
2007	40.156	54,4	14.518	19,7	8.610	11,7	10.481	14,2	73.765	100
2008	37.035	53,6	14.685	21,3	7.169	10,4	10.178	14,7	69.067	100
2009	38.722	55,2	14.331	20,4	7.156	10,2	9.948	14,2	70.157	100

bron: DIA, bewerking O+S

² De schatting is gebaseerd op de verhouding onder minima waarvan de bron van inkomen wel bekend is.

Figuur 1.3.4 geeft weer hoeveel procent van de verschillende huishoudtypen in Amsterdam tot de minima behoren.

Figuur 1.3.4 Aandeel minimahuishoudens per huishoudtype, 2005-2009 (procenten)



bron: DIA, bewerking O+S

Onder eenoudergezinnen is het aandeel minima met 37,9% veruit het hoogst, terwijl meerpersoonshuishoudens zonder kinderen het minst vaak van een inkomen op of onder het sociaal minimum leven. Het aandeel minima van gezinnen met kinderen is gedaald van 15,6% in 2008 naar 14,8% in 2009. Onder gezinnen zonder kinderen bleef het aandeel minima op hetzelfde niveau, namelijk 8,4%. Het aandeel minima onder alleenstaanden groeide van 16% naar 16,6%.

Ouderen horen relatief vaak tot minima

In tabel 1.3.5 zijn de minimahuishoudens ingeschaald aan de hand van de leeftijd van het oudste lid van het huishouden. Bij een meerderheid van de minimahuishoudens is deze leeftijd tussen de 18 tot 65 jaar (78,6%). Ruim één op de vijf (21,4%) valt onder de groep van 65 jaar of ouder. De verhoudingen van 2009 komen ongeveer overeen met de vorige jaren.

Tabel 1.3.5 Minimahuishoudens naar leeftijd van het oudste lid van het huishouden, 2004-2009 (aantal)

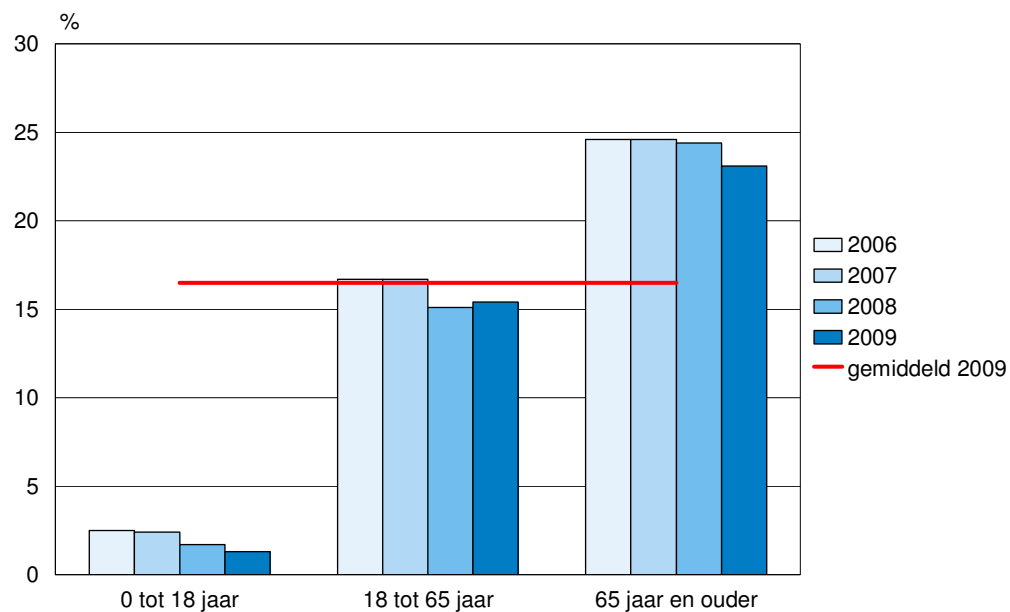
	jonger dan 18 jaar	18 tot 65 jaar	65 jaar of ouder
2004	13	59.132	16.203
2005	10	58.148	16.396
2006	6	58.096	15.368
2007	6	58.480	15.279
2008	5	53.540	15.522
2009	4	55.154	14.999

bron: DIA, bewerking O+S

In figuur 1.3.6 is weergegeven hoeveel procent van de huishoudens in een bepaalde leeftijdscategorie tot de minima behoort. Bijna een kwart van de 65-plushuishoudens behoort tot de minima (23,1%). Daarmee ligt het aandeel minima onder de oudere

huishoudens aanzienlijk hoger dan bij de overige huishoudens in Amsterdam. Wel zijn er ten opzichte van 2008 minder minima onder de 65-plussers. In 2009 is het aantal 65-plussers toegenomen, echter het aantal minimahuishoudens in deze leeftijdscategorie is gedaald van 24,4% in 2008 naar 23,1% in 2009. Het aandeel minimahuishoudens waarvan de oudste bewoner tussen 18-65 jaar is, is beperkt toegenomen van 15,1% in 2008 naar 15,4% in 2009.

Figuur 1.3.6 Aandeel minimahuishoudens per leeftijdscategorie van het oudste lid van huishouden, 2006-2009



bron: DIA, bewerking O+S

Ruim een op de drie minimahuishoudens autochtoon

In tabel 1.3.7 zijn de minimahuishoudens ingedeeld aan de hand van de etnische achtergrond van het oudste lid van het huishouden.³ Iets meer dan een derde van de minimahuishoudens is autochtoon (35,6%). Ongeveer de helft van de minimahuishoudens bestaat uit niet-westerse allochtonen (53,6%). Waarbij Surinamers (15,3%) en overige niet-westerse allochtonen (15,5%) de grootste groepen zijn. In 2008 lag het percentage niet-westerse allochtonen onder de minimahuishoudens op 52,6% en het percentage autochtonen op 36,5%. Er is een stijging in het percentage minimahuishoudens van niet-westerse afkomst. Deze verschuiving vond in 2008 ook plaats.

Aandeel minima onder Marokkaanse huishoudens het grootst

In tabel 1.3.7 is ook voor elke etnische bevolkingsgroep in Amsterdam het aandeel minima weergegeven. Dit aandeel is onder Marokkaanse huishoudens het hoogst. Meer dan een derde van de Marokkaanse huishoudens (36,5%) behoort tot de minima. Dit is een stijging ten opzichte van 2008. Onder de groep Surinamers, Turken en overige niet-westerse allochtonen is dit minder dan een derde. Westerse allochtonen behoren het minst vaak tot de minimahuishoudens (10,2%) en ook in de autochtone huishoudens zijn relatief weinig minima te vinden (11,2%).

Tabel 1.3.7 Minimahuishoudens naar etnische herkomst van de oudste bewoner, 2008-2009

	2008		% van bevolkings groep	2009		% van bevolkings groep	2009 totaal aantal
	aantal	%		aantal	%		
Surinamers	10.594	15,3	28,8	10.708	15,3	28,9	37.005
Antillianen	1.754	2,5	26,5	1.826	2,6	27,0	6.770
Turken	4.792	6,9	30,4	4.799	6,8	29,6	16.194
Marokkanen	9.013	13,0	35,9	9.373	13,4	36,5	25.654
Overige niet-westerse allochtonen	10.288	14,9	27,6	10.888	15,5	27,8	39.173
Westerse allochtonen	7.443	10,8	10,2	7.614	10,9	10,2	74.942
Autochtonen	25.183	36,5	11,2	24.949	35,6	11,1	224.774
totaal	69.067	100	16,5	70.157	100	16,5	424.512

bron: DIA, bewerking O+S

³ Vanaf 2006 gebruikt O+S de definitie van het Centraal Bureau voor de Statistiek (CBS) voor het bepalen van de etnische herkomstgroep. Volgens de nieuwe definitie is een allochtoon iemand van wie minimaal een van de ouders in het buitenland is geboren. In de oude definitie werd iemand die Nederlandse ouders had en zelf in het buitenland geboren was, ook tot de allochtonen gerekend. Omdat deze personen nu tot de autochtonen behoren, valt het aantal autochtone Amsterdammers iets hoger uit.

1.4 Achtergrondkenmerken van personen met minimuminkomen

In de vorige paragrafen is steeds gesproken over huishoudens in Amsterdam met een minimuminkomen. In deze paragraaf wordt gekeken op het niveau van personen.

Aantal personen met een minimuminkomen beperkt afgenomen

In paragraaf 1.2 hebben we kunnen zien dat het aantal minimahuishoudens beperkt is gestegen naar 70.157. Als we naar het niveau van personen kijken dan leven in Amsterdam in 2009 135.560 personen op het minimum. Dit komt neer op 17,8% van de totale Amsterdamse bevolking (tabel 1.4.1). Sinds 2004 is het percentage personen dat in een minimahuishouden leeft, afgenomen.

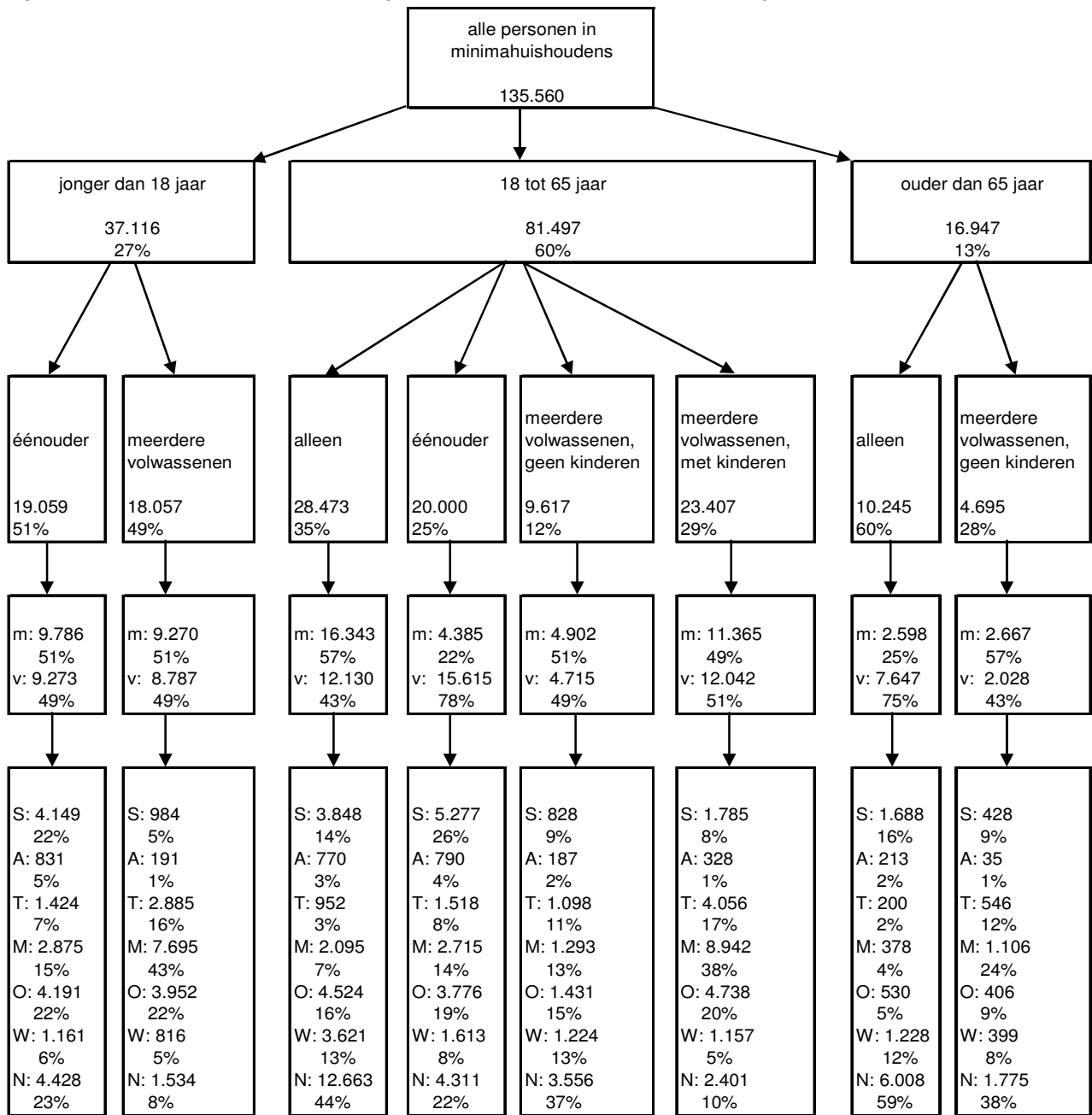
Tabel 1.4.1 Aantal en aandeel minima (personen) in de Amsterdamse bevolking, 2003-2009

	bevolking Amsterdam	aantal minima	% minima
2003	725.438	135.108	18,6
2004	729.509	143.657	19,7
2005	731.841	141.612	19,4
2006	732.932	141.568	19,3
2007	736.549	141.489	19,2
2008	748.783	136.006	18,2
2009	759.964	135.560	17,8

bron: DIA, bewerking O+S

In figuur 1.4.2 is weergegeven hoe de Amsterdammers met een minimuminkomen verdeeld zijn over leeftijdscategorieën, huishoudtypen, geslachten en etnische groepen. Onder de 16.947 minima van 65 jaar en ouder leven er 2.007 in huishoudens met kinderen, deze zijn om het figuur overzichtelijk te houden niet in de uitsplitsing naar huishoudtypen opgenomen.

Figuur 1.4.2 Overzicht Amsterdamse bevolking* levend van minimuminkomen, 2009 (aantal personen)



S = Surinamers
 A = Antillianen
 T = Turken
 M = Marokkanen
 O = overige niet-westerse allochtonen
 W = westerse allochtonen
 N = autochtonen

m = mannen
 v = vrouwen

bron: DIA, bewerking O+S

Een kwart van de jongeren groeit op in een minimahuishouden

Iets meer dan een kwart van de jongeren in Amsterdam groeit op in een minimahuishouden (26,3%). Het gaat hier om ruim 37.000 jongeren (tabel 1.4.3). Het aantal en aandeel jongeren in een minimahuishouden is sinds 2006 ieder jaar gedaald, in totaal met twee procentpunt.

Tabel 1.4.3 Amsterdamse jongeren in minimahuishoudens, 2005-2009

	2005	2006	2007	2008	2009
totaal aantal jongeren tot 18 jaar	139.011	138.385	138.713	139.561	141.061
aantal jongeren in minimahuishoudens	39.453	39.562	39.131	38.586	37.116
aandeel jongeren in minimahuishoudens	28,4%	28,6%	28,2%	27,6%	26,3%

bron: DIA, bewerking O+S

De meeste minimajongeren in Amsterdam (78,6%) zijn niet-westers allochtoon. Binnen de minimajongeren vormen jongeren van Marokkaanse afkomst de grootste groep (28,5%), gevolgd door jongeren van overige niet-westerse afkomst (21,9%), zie tabel 1.4.4. Autochtonen en Surinamers vormen hierna de grootste etnische groepen onder de minimajongeren (met respectievelijk 16,1% en 13,8%). In deze verdeling wijken de cijfers nauwelijks af van die van vorig jaar.

Tabel 1.4.4 Minimajongeren naar etnische herkomst, 2008-2009

	2008		2009		% van bevolkingsgroep	2009 totaal aantal jongeren
	aantal	%	aantal	%		
Surinamers	5.586	14,5	5.133	13,8	35,1	14.630
Antillianen	1.110	2,9	1.022	2,8	41,0	2.495
Turken	4.593	11,9	4.309	11,6	36,4	11.845
Marokkanen	10.906	28,3	10.570	28,5	43,8	24.139
ov. niet-westerse allochtonen	8.256	21,4	8.143	21,9	38,8	20.976
westerse allochtonen	2.006	5,2	1.977	5,3	13,0	15.258
autochtonen	6.129	15,9	5.962	16,1	11,5	51.718
totaal	38.586	100	37.166	100	26,3	141.061

bron: DIA, bewerking O+S

In de een na laatste kolom van tabel 1.4.4 staat per etnische groep weergegeven hoeveel procent van de jongeren opgroeit in een minimahuishouden. Voor alle niet-westerse groepen geldt dat het aandeel minimajongeren boven het stedelijk gemiddelde van 26,3% ligt. Van de Marokkaanse jongeren woont ruim vier op de tien in een minimahuishouden (43,8%). Het laagste percentage minimajongeren is te vinden onder de autochtone bevolking (11,5%).

De helft van minima jongeren groeit op in een oudergezin

Van alle minimajongeren groeit ongeveer de helft (51%) op in een eenoudergezin en de helft (49%) in een gezin met twee ouders. De verhoudingen verschillen tussen de verschillende etnische groepen. De Surinaamse, Antilliaanse en autochtone jongeren groeien voornamelijk op in eenoudergezinnen. Van de minimajongeren die bij hun beide ouders opgroeide is bijna 60% van Turkse of Marokkaanse afkomst. Toch groeien

ongeveer 4.300 Turkse en Marokkaanse minimajongeren op in eenoudergezinnen (fig. 1.4.2).

Minder langdurige minima onder jongeren

Een meerderheid (76%) van de minimajongeren leeft al meer dan drie jaar op of onder het sociaal minimum (tabel 1.4.5). Het gaat om 28.160 jongeren. Ten opzichte van vorig jaar is het aandeel jongeren dat 1-3 jaar op het minimum leeft verdubbeld.

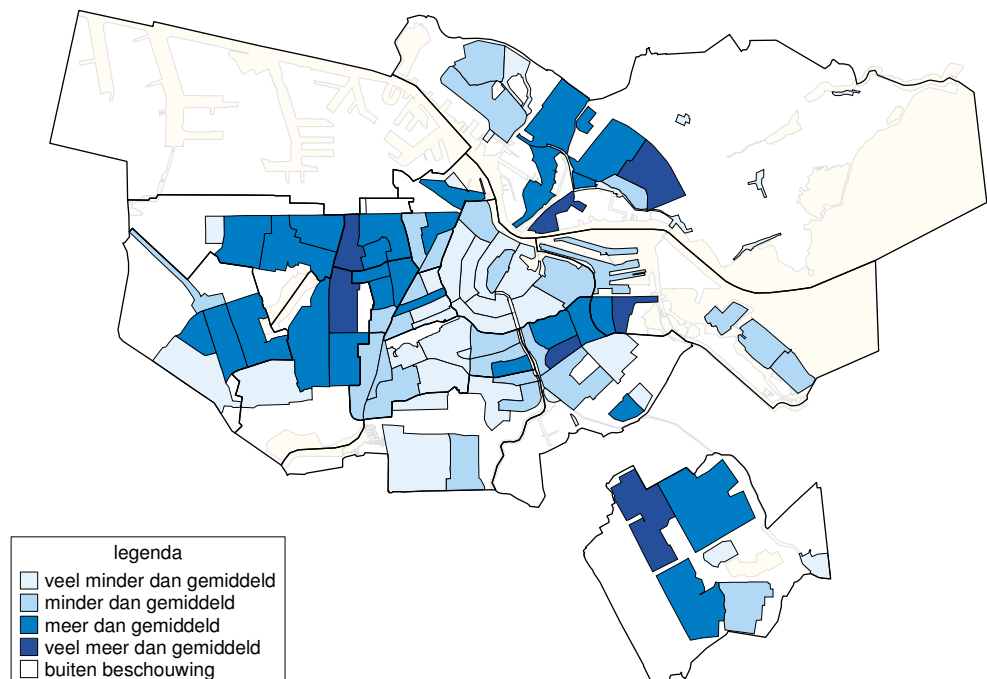
Tabel 1.4.5 Minimajongeren naar duur op minimuminkomen, 2003-2009 (procenten)

	tot 1 jaar	1 tot 3 jaar	meer dan 3 jaar
2003	12	24	64
2004	12	21	67
2005	10	19	71
2006	8	18	74
2007	8	15	77
2008	7	7	86
2009	10	14	76

bron: DIA, bewerking O+S

De volgende kaart (figuur 1.4.6) laat zien waar in Amsterdam relatief veel of weinig minimajongeren wonen. De wijken met het hoogste aandeel minimajongeren (meer dan 40%) liggen verspreid over de stad. Het gaat om de Kolenkitbuurt (48%), IJplein/Vogelbuurt (45%), Overtoomse Veld (43%), Nieuwendam-Noord (42%), Transvaalbuurt (42%) en de Indische buurt en Bijlmer Centrum (beide 40%).

Figuur 1.4.6 Aandeel minimajongeren per buurtcombinatie t.o.v. het stedelijk gemiddelde (26,3), 2009



Noot: buurtcombinaties met minder dan 25 minimajongeren zijn buiten beschouwing gelaten

bron: DIA, bewerking O+S

Buurten met een klein aandeel minimajongeren zijn te vinden in Centrum en Zuid en in enkele gebieden aan de rand van Amsterdam.

18 tot 65 jarigen

Onder de groep 18- tot 65-jarigen is het aandeel minimahuishoudens het laagst. Vijftien procent van de 18- tot 65-jarigen heeft een inkomen op of onder het sociaal minimum. Van het totaal aantal minima in Amsterdam valt meer dan de helft (60%) in deze leeftijdsgroep. Een derde van de minima in deze groep is alleenstaand (35%) en meer dan een kwart (29%) leeft met een andere volwassene en kinderen. Een kwart (25%) behoort tot een eenoudergezin en 12% leeft met een andere volwassene samen.

Ouderen

In Amsterdam leeft ruim één op de vijf (22%) van de groep van 65 jaar en ouder van een inkomen op of onder het sociaal minimum. Onder de minima heeft deze leeftijdscategorie een aandeel van 13%. Bijna tweederde van de 65-plussers met een minimuminkomen (62%) is vrouw, waarvan de meerderheid alleenstaand is. In 2008 lag dit percentage vrouwen ook op (62%). Ongeveer de helft van de minima van 65 jaar of ouder is autochtoon (48%). Mannen van 65 jaar of ouder zijn vaker van niet-westerse allochtone afkomst (53%) terwijl vrouwen van deze leeftijd vaker autochtoon zijn (54%).

Man/vrouw

Onder vrouwen is het aandeel minima hoger (19,0%) dan onder mannen (16,7%), zie tabel 1.4.7. Van de minima is 53,9 % vrouw en 46,1% man. Vrouwen zijn voornamelijk oververtegenwoordigd in de minima eenoudergezinnen (64%) en onder alleenstaande ouderen (75%).

Bron van inkomen van minima in 2008 en 2009

In 2009 leefden 135.560 personen op of onder het sociaal minimum, 115.429 van hen behoorden ook in 2008 tot de Amsterdamse minima. In tabel 1.15.1 is van alle mensen die in 2009 en 2008 minima waren de bron van inkomen in beide jaren weergegeven.

In de tabel is te zien dat de meeste minima na een jaar dezelfde bron van inkomen hebben, terwijl een minderheid uitstroomt van de bijstand naar een ander soort inkomen of andersom.

Tabel 1.4.7 Minima ¹⁾ naar soort inkomen in 2008 en 2009 (procenten)

	bijstand 2009	AOW 2009	ander inkomen 2009	beide jaren minima, aantal = 100%
bijstand 2008	91	2	7	55171
AOW 2008		100		19138
ander inkomen 2008	8	1	91	41120

¹⁾ Personen die beide jaren tot de minima behoren

bron: DIA, bewerking O+S

In tabel 1.4.8 is de situatie van een jaar eerder weergegeven. Toen behoorden ongeveer 118.000 personen beide jaren tot de minima. Wanneer beide tabellen vergeleken worden valt op dat er het laatste jaar meer minima in de bijstand blijven die daar al inzaten (91%

tegen 87% in voorgaand jaar), dat wil zeggen er stromen minder minima vanuit de bijstand naar een overig inkomen (7% tegen 11% vorig jaar).

Van de minima met een ander inkomen stroomt een fractie meer door naar bijstand dan in voorgaand verslagjaar (8% tegenover 6% vorig jaar).

Tabel 1.4.8 Minima ¹⁾ naar soort inkomen in 2007 en 2008 (procenten)

	bijstand 2008	AOW 2008	ander inkomen 2008	beide jaren minima, aantal = 100%
bijstand 2007	87	2	11	57931
AOW 2007		100		18525
ander inkomen 2007	6	2	92	41863

¹⁾ Personen die beide jaren tot de minima behoren

bron: DIA, bewerking O+S

1.5 Achtergrondkenmerken van werkende minima

Voor het eerst zijn dit jaar UWV gegevens toegevoegd aan de informatie die al standaard voor de Armoedemonitor beschikbaar is. Daarmee is informatie ontsloten over ruim 15.000 Amsterdammers die in 2009 tot de werkende minima in loondienst gerekend kunnen worden. Naast minima die in loondienst zijn er ook zelfstandigen die tot de minima behoren. Hun aantal wordt geschat op 8.000 - 9.000⁴. In het kader van de Armoedemonitor is over deze groep geen informatie beschikbaar.

De ruim 15.000 minima met werk in loondienst zijn personen tussen de 20 en 65 jaar oud. Van hen is bekend dat zij in 2009 één of meer betrekkingen in loondienst hadden én tot een minimahuishouden behoorden.

In landelijk onderzoek is het gebruikelijk om over armen en werkende armen te spreken. De Amsterdamse Armoedemonitor spreekt van “minima” in plaats van “armen”. In navolging hiervan wordt in deze paragraaf de term “werkende minima” aangehouden.

Hieronder worden o.a. de achtergrondkenmerken leeftijd, geslacht, etniciteit en het type huishouden van de 15.279 werkende minima beschreven. Net als de vorige paragraaf (1.4) beschrijft deze paragraaf de verstrekte informatie op het niveau van personen en niet op het niveau van huishoudens .

Werkende minima relatief jong

In de volgende tabel is de leeftijdverdeling van de 15.279 werkende minima weergegeven. In de meest rechtse kolom staat de leeftijdverdeling van de overige minima (levend van bijstand, UWV uitkering etc.) tussen de 20 en 64 jaar weergegeven.

Tabel 1.5.1 Werkende en overige minima naar leeftijd (DIA, 2009)

	werkende minima aantal	werkende minima %	overige minima 20-64 jaar %
20-29 jaar	6.588	43	15
30-39 jaar	3.225	21	21
40-49 jaar	3.471	23	27
50-59 jaar	1.699	11	26
60-64 jaar	296	2	12
totaal	15.279	100	62.409

bron: DIA/UWV, bewerking O+S

Een meerderheid van bijna 10.000 werkende minima (64%) is jonger dan 40 jaar: een grote groep (43%) is tussen de 20 en 30 jaar. Van minima levend van bijstand daarentegen is ‘slechts’ 15% tussen de 20 en 30 jaar. Vijftigplussers vormen een minderheid onder de werkende minima: één op de tien (11%) is tussen de 50 en 60 jaar en nog eens 2% is ouder dan 60 jaar. Van de minima levend van bijstand is 38% 50 jaar of ouder.

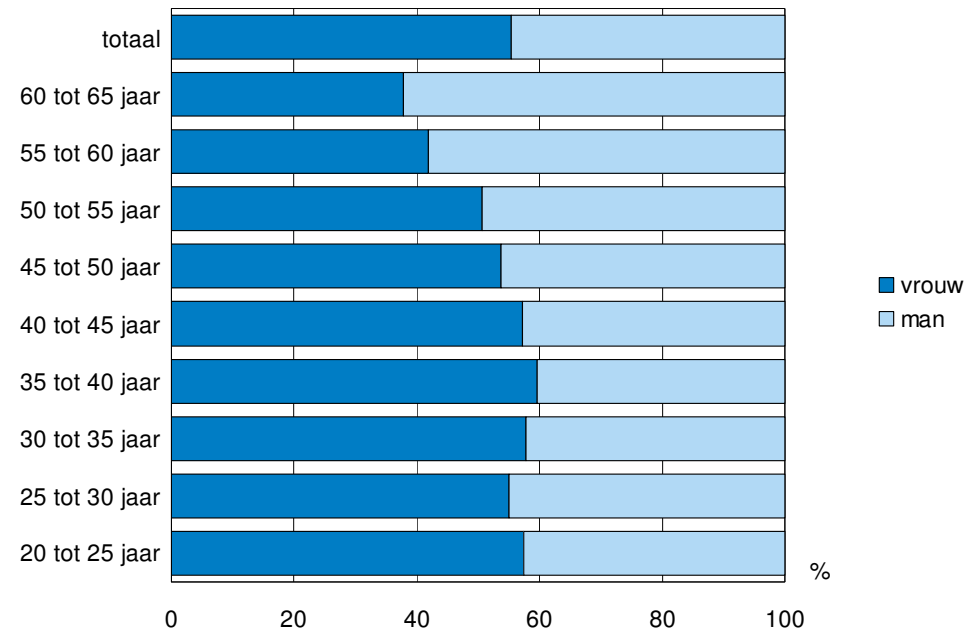
In vergelijking met de werkende minima in 2008 zijn de werkende minima in 2009 jonger: in 2008 was 38% tussen de 20 en 30 jaar oud (in 2009 43%).

⁴ Werkende minima in Amsterdam, O+S mei 2010, Nottelman & Slot

Vrouwen oververtegenwoordigd onder werkende minima

In de volgende figuur is de verhouding mannen-vrouwen per leeftijdsgroep weergegeven.

Figuur 1.5.2 Werkende minima naar verdeling van mannen en vrouwen per leeftijdsgroep (DIA), 2009 (procenten)



bron: DIA/UWV, bewerking O+S

Van alle 15.279 werkende minima is 55% vrouw. Vooral onder de jonge werkende minima zijn vrouwen oververtegenwoordigd. Tussen de 20 en 40 jaar is het aandeel vrouwen bijna 60%. Boven de 40 jaar neemt het aandeel vrouwen af. Onder de werkende minima van 55 jaar en ouder is de verhouding omgedraaid: het aandeel mannen onder de werkende minima overtreft het aandeel vrouwen.

Ruim de helft van de werkende minima is niet-westers allochtoon

In de volgende tabel is de samenstelling van de werkende minima naar etniciteit weergegeven. Per etnische groep wordt in de laatste kolom het aandeel vrouwen getoond.

Tabel 1.5.3 Werkende minima naar etnische groep en aandeel vrouwen (DIA), 2009

	%	aantal	% vrouw
Surinamers	16	2.504	66
Antillianen	3	457	61
Turken	7	1.132	43
Marokkanen	15	2.236	41
overige niet-westerse allochtonen	16	2.404	45
westerse allochtonen	9	1.449	61
autochtonen	33	5.097	61
totaal	100	15.279	55

bron: DIA/UWV, bewerking O+S

Niet-westerse allochtonen tezamen vormen de grootste categorie binnen de werkende minima, in totaal behoort 58% van de werkende minima tot deze groep. Binnen deze groep zijn achtereenvolgens Surinamers (16%), overige niet-westerse allochtonen (16%) en Marokkanen (15%) oververtegenwoordigd. Bijna één op de tien (9%) van de werkende minima is westers allochtoon en nog eens 33% is autochtoon.

De verhouding mannen en vrouwen verschilt sterk tussen de etnische groepen. Het aandeel vrouwen is het hoogst onder Surinamers (66%). Maar ook bij westerse allochtonen, autochtonen en Antillianen zijn vrouwen oververtegenwoordigd (61%). Onder Marokkanen, Turken en overige niet-westerse allochtonen zijn mannen oververtegenwoordigd. Tussen de 55% en 59% van deze groepen werkende minima is man.

Een op de drie werkende minima is alleenstaand

Van de 15.279 werkende minima is het type huishouden in tabel 1.5.4 weergegeven. In de meest rechtse kolom staat de verdeling van huishoudtypen van de groep overige minima.

Tabel 1.5.4 Werkende en overige minima naar huishoudtype (DIA), 2009

	werkende minima aantal	werkende minima %	overige minima 20-64 jaar %
alleenstaand	5.182	34	37
éénouder gezin	3.987	26	23
twee of meer volwassenen zonder kinderen	1.937	13	12
twee of meer volwassenen met kinderen	4.173	27	28
totaal	15.279	100	62.409

bron: DIA/UWV, bewerking O+S

Alleenstaanden vormen de grootste categorie onder de werkende minima: 34%. Dat is iets minder dan onder de overige minima (37%). Eenoudergezinnen daarentegen zijn licht oververtegenwoordigd onder de werkende minima, in vergelijking met het aandeel eenoudergezinnen onder de overige minima (23%). De overige huishoudtypen zijn ongeveer gelijk verdeeld.

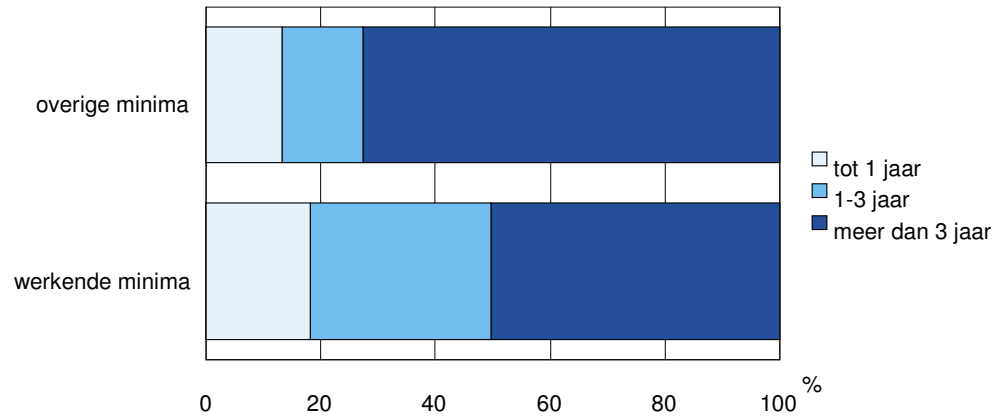
Ruim een op de tien werkende minima is inwonend kind

Van de 15.279 werkende minima staan er 1858 als inwonend kind geregistreerd. De helft van hen woont in een eenoudergezin, de andere helft in een gezin met twee of meer volwassenen. Driekwart van hen is tussen de 20 en 25 jaar, de rest tussen de 25 en 30 jaar. Ruim 80% van deze jongeren is niet-westers allochtoon.

Werkende minima korter op het minimum

Werkende minima leven minder vaak gedurende een aaneengesloten periode van een minimuminkomen dan overige minima, zie figuur 1.5.5. Van de werkende minima leeft in 2009 50% langer dan drie jaar aaneengesloten op het minimum tegen 73% van de minima met een andere inkomstenbron. Onder werkende minima zijn naar verhouding meer mensen die tussen 1 en 3 jaar op het minimum leven.

Figuur 1.5.5 Werkende en overige minima naar duur op het minimum (DIA), 2009 (procenten)

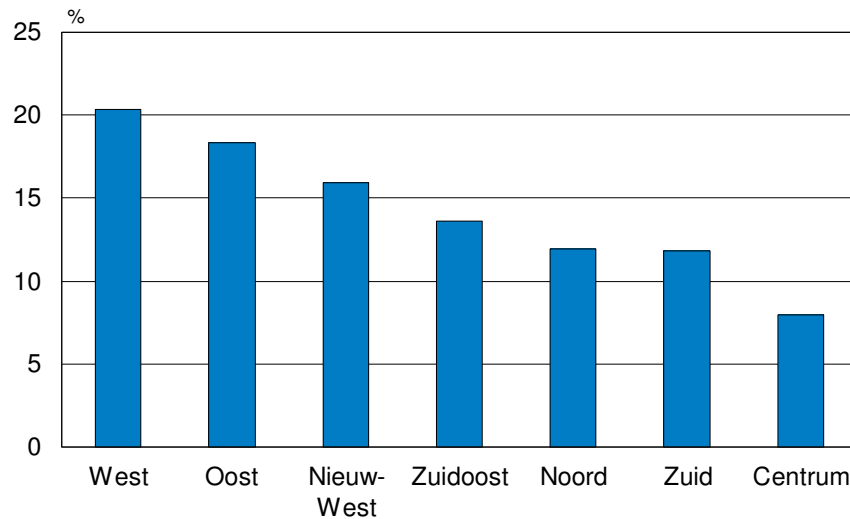


bron: DIA/UWV, bewerking O+S

Veel werkende minima in stadsdelen West en Oost

In de onderstaande figuur is de verdeling van werkende minima over de stadsdelen weergegeven.

Figuur 1.5.6 Verdeling van werkende minima over de stadsdelen (DIA), 2009 (procenten)



bron: DIA/UWV, bewerking O+S

Stadsdelen West en Oost samen herbergen bijna 40% van alle werkende minima in Amsterdam. Ook in Nieuw-West (16%) en Zuidoost (14%) wonen veel werkende minima.

Werkende minima kennen grotere dynamiek

Hieronder wordt ingegaan op de in- en uitstroom van werkende minima. Bij de instroom van minima gaat het om de vraag hoeveel en welke personen voorgaand jaar nog niet tot de minima behoorden en nu wel. Bij uitstroom is de hoofdvraag hoeveel mensen die vorig jaar tot de minima behoorden dat nu niet meer zijn.

In paragraaf 1.9 t/m 1.14 wordt uitgebreid ingegaan op de in- en uitstroom van Amsterdamse minima in het algemeen. Hieronder volgt een korte samenvatting van in- en uitstroom van specifiek werkende minima.

Uitstroom

In 2008 was van 15.150 personen bekend dat zij betaald werk verrichtten in dat jaar en tot een minimahuishouden behoorden. In de tabel hieronder is weergegeven of zij in 2009 nog steeds minima zijn of zijn uitgestroomd.

Tabel 1.5.7 Werkende minima 2008 naar situatie in 2009

	aantal	%
beide jaren minima	9.439	62
geen minima meer in 2009	4.909	33
verhuisd (overleden)	802	5
totaal	15.150	100

bron: DIA/UWV, bewerking O+S

Maar liefst één op de drie werkende minima uit 2008 behoort in 2009 niet meer tot de minima, terwijl zij nog wel in Amsterdam wonen. Dit is een uitstroom van 33%. Deze uitstroom is veel hoger dan van alle minima bij elkaar (15% zie paragraaf 1.9).

Tegen de 800 werkende minima (5%) zijn vertrokken uit Amsterdam.

Een meerderheid van de werkende minima (62%) is in 2009 nog steeds minima. De vraag is echter of zij dan ook nog tot de werkenden onder de minima behoren of bijvoorbeeld van een uitkering leven. De tabel hieronder geeft daarvan een overzicht.

Tabel 1.5.8 Werkende minima 2008 (beide jaren minima) naar bron van inkomen in 2009 (procenten)

	%
bijstand	11
werk	83
UWV/anders	5
AOW	1
totaal aantal = 100%	9.439

bron: DIA/UWV, bewerking O+S

Van de minima die in 2008 werken en in 2009 nog steeds minima zijn, behoort de overgrote meerderheid (83%) nog steeds tot de werkende minima. Zeventien procent heeft in 2009 een andere bron van inkomen. Een op de 10 leeft in een huishouden met bijstand als belangrijkste bron van inkomen, terwijl de overige 6% een UWV uitkering of andere inkomstenbron heeft.

Instroom

Het hiervoor beschreven onderdeel uitstroom had de minima uit 2008 als vertrekpunt. Bij de beschrijving van de instroom zijn de minima van 2009 het uitgangspunt. Gekeken wordt hoeveel minima er zijn ingestroomd door verhuizing naar Amsterdam en hoeveel er minima zijn als gevolg van inkomensdaling.

Tabel 1.5.9 Werkende minima in 2009, naar situatie in 2008 (instroom)

	aantal	%
beide jaren minima	10.053	66
was geen minima	4.750	31
woonde buiten Amsterdam	476	3
totaal	15.279	100

bron: DIA/UWV, bewerking O+S

Van de 15.279 werkende minima in 2009 waren er 4.750 in het jaar ervoor nog geen minima (tabel 1.5.9), ook dit is groter dan de totale instroom van minima die 15% bedraagt, (zie par. 1.9). Een klein aandeel (3%) minima woonde in 2008 nog buiten Amsterdam. Of zij toen ook al minima waren is onbekend.

Ruim 10.000 werkende minima (66%) behoorden in 2008 ook al tot de minima. Dat dit aantal niet overeenkomt met het aantal in tabel 1.5.7 (beide jaren minima) heeft ermee te maken dat niet iedereen in beide jaren dezelfde bron van inkomsten heeft. De tabel hieronder laat zien welke inkomstenbron deze groep minima in 2008 hadden.

Tabel 1.5.10 Werkende minima 2009 (beide jaren minima), naar bron van inkomen in 2008 (procenten)

	%
bijstand	15
werk	80
UWV/anders	5
totaal aantal = 100%	10.053

bron: DIA/UWV, bewerking O+S

De overgrote meerderheid van de werkende minima in 2009 behoorde in 2008 ook tot de werkende minima. Een op de vijf leefde van een andere inkomstenbron. Vijftien procent leefde in een huishouden met als belangrijkste bron van inkomen bijstand, nog eens 5% leefde van een UWV uitkering of andere bron.

1.6 Verdeling minimahuishoudens over de stadsdelen

Deze paragraaf gaat in op de verdeling van de minimahuishoudens per stadsdeel. De grootste veranderingen in de periode 2004-2009 worden besproken. Per 1 mei 2010 zijn er een aantal stadsdelen samengevoegd. De cijfers van de oude stadsdelen over de periode 2004-2008 zijn omgerekend naar de nieuwe stadsdelen zodat de cijfers van 2009 met vorige jaren vergeleken kunnen worden. In bijlage I zijn de cijfers volgens de oude indeling te vinden.

Grootste toename in Oost

In 2009 is het aantal minimahuishoudens met 1.090 toegenomen ten opzichte van 2008 (tabel 1.6.1). Dit is een toename van 1,6%. De toename is, op Noord na, in alle stadsdelen zichtbaar. Oost groeide het sterkst met 3,8% gevolgd door Zuid met 3,2%. In Noord vond een daling plaats van 0,3%. In West woont het grootste aantal minimahuishoudens. Hier is ruim 20% van alle Amsterdamse minimahuishoudens te vinden.

Over een langere periode genomen (2004-2009) is er op Oost na in alle stadsdelen een afname van het aantal minima zichtbaar. Terwijl het aantal minima in de stad als geheel daalde met 6,9% in deze periode, nam in Oost het aantal minima toe. Het aantal minimahuishoudens steeg in deze periode met 2,3%. De voornaamste reden van deze toename is dat ruim 500 minimahuishoudens uit andere delen van de stad naar IJburg verhuisden in deze periode. In Centrum daalde het aantal minima het sterkst. In de periode 2004-2009 is het aantal minimahuishoudens hier met ruim 20% afgenomen. Het betreft een vestiging van HVO⁵ die in deze periode verhuisde van Centrum naar Zuid.

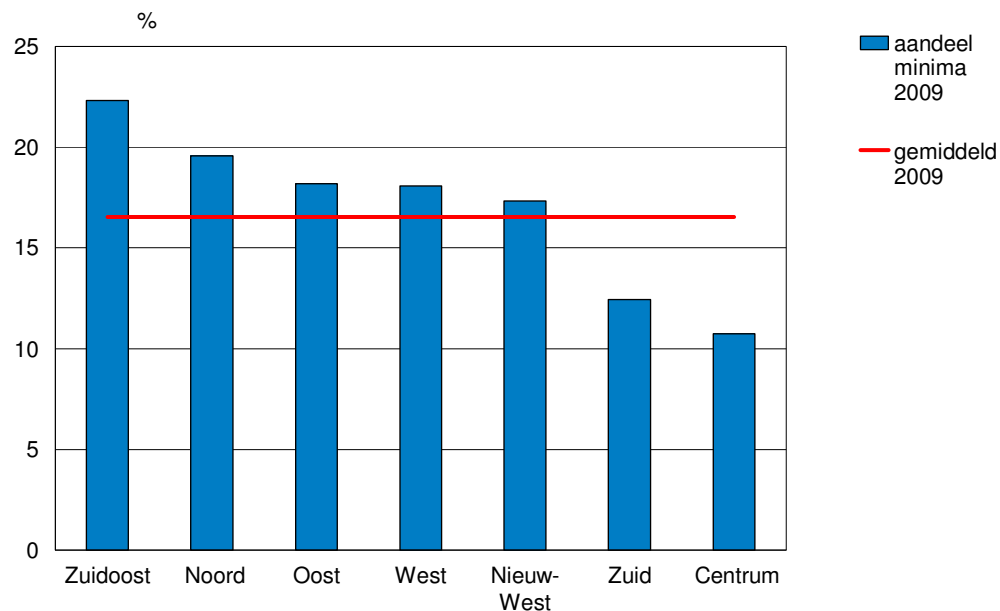
Tabel 1.6.1 Minimahuishoudens naar stadsdeel, 2004-2009 (aantal)

	2004	2005	2006	2007	2008	2009	2009 t.o.v.	2009 t.o.v.
							2004	2008
Centrum	7.296	7.106	6.873	6.311	5.660	5807	-20,4%	2,6%
Westpoort	21	19	19	20	15	36	*	*
West	16.049	15.923	15.900	15.769	14.142	14283	-11,0%	1,0%
Nieuw-West	11.906	11.881	11.490	11.473	11.158	11213	-5,8%	0,5%
Zuid	10.442	10.161	9.843	10.727	9.765	10075	-3,5%	3,2%
Oost	11.091	11.083	11.240	11.434	10.926	11344	2,3%	3,8%
Noord	8.878	8.946	8.749	8.676	8.239	8216	-7,5%	-0,3%
Zuidoost	9.665	9.435	9.356	9.355	9.162	9183	-5,0%	0,2%
totaal	75.348	74.554	73.470	73.765	69.067	70.157	-6,9%	1,6%

In figuur 1.6.2 is het aandeel minimahuishoudens per stadsdeel te vinden. Te zien is dat Zuidoost (22,3%), Noord (19,6%) en Oost (18,2%) het grootste aandeel minima hebben. In Zuid en Centrum is het aandeel minimahuishoudens het laagst (resp. 14,2% en 10,7%).

⁵ De HVO vestiging is het (post)adres van honderden daklozen

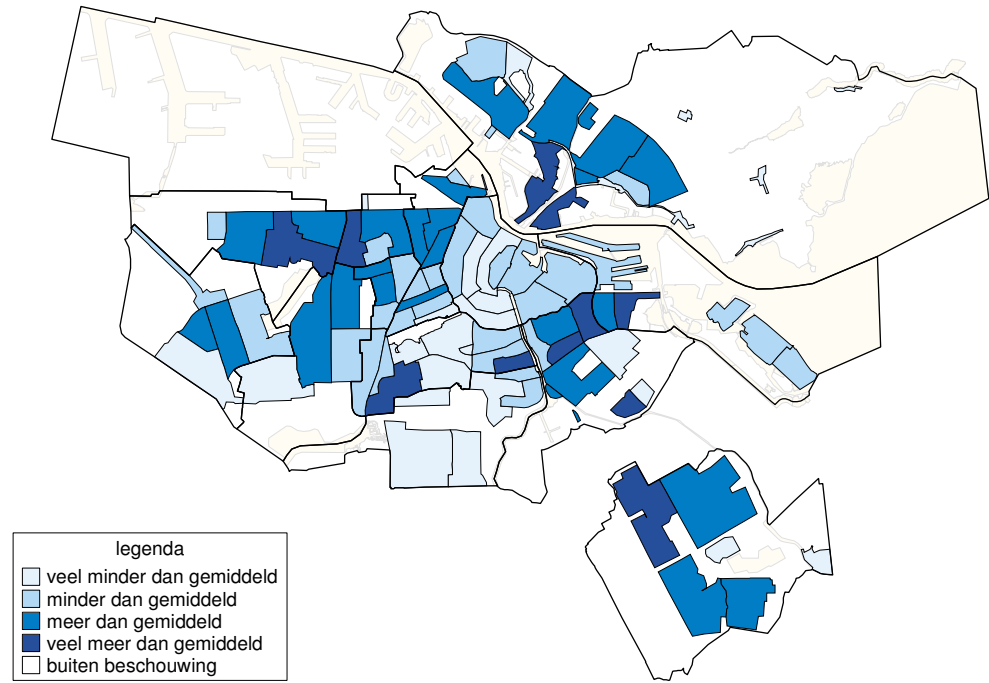
Figuur 1.6.2 Aandeel minimahuishoudens per stadsdeel, 2009 (procenten)



bron: DIA, bewerking O+S

De volgende kaart van Amsterdam (figuur 1.6.3) geeft het aandeel minimahuishoudens per buurtcombinatie weer. De buurten met een hoog aandeel minima liggen meer verspreid over de stad. Het hoogste aandeel minimahuishoudens is te vinden in De Kolenkit (30%), Indische Buurt Oost (28%), Volewijk, IJplein/Vogelbuurt (28%) en Bijlmer-Centrum (26%). Andere buurten met een hoger aandeel minima dan gemiddeld zijn: Diamantbuurt (26%), Betondorp (25%), Stadionbuurt (25%), de Transvaalbuurt (25%), Dapperbuurt (25%), de Spaarndammer- en Zeeheldebuurt (24%) en Sloterveer Zuidwest (24%).

Figuur 1.6.3 Aandeel minimahuishoudens per buurtcombinatie t.o.v. stedelijk gemiddelde (16,5%), 2009

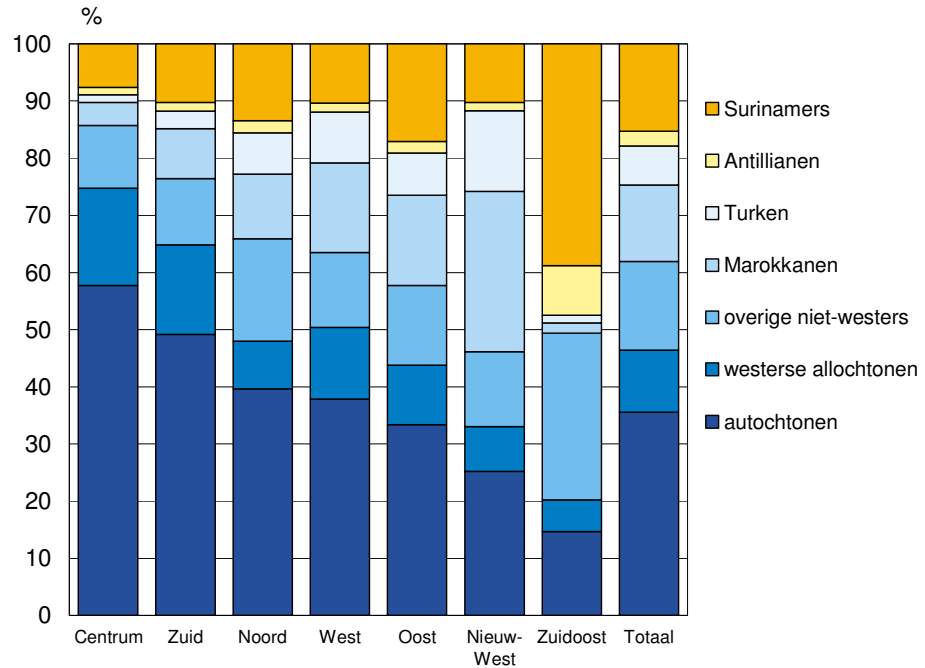


Noot: buurtcombinaties met minder dan 25 minimahuishoudens zijn buiten beschouwing gelaten

bron: DIA, bewerking O+S

In figuur 1.6.4 staat per stadsdeel weergegeven hoe de minimahuishoudens verdeeld zijn over de grootste etnische groepen in Amsterdam. In stadsdeel Centrum is bijna 60% van autochtone afkomst. In Zuidoost is een hoger dan gemiddeld aantal Surinaamse minima's te vinden (38,8%). Over het algemeen reflecteren de verhoudingen die van de totale bevolkingsgroepen in het stadsdeel.

Figuur 1.6.4 Minimahuishoudens naar etnische groep per stadsdeel, 2009 (procenten)



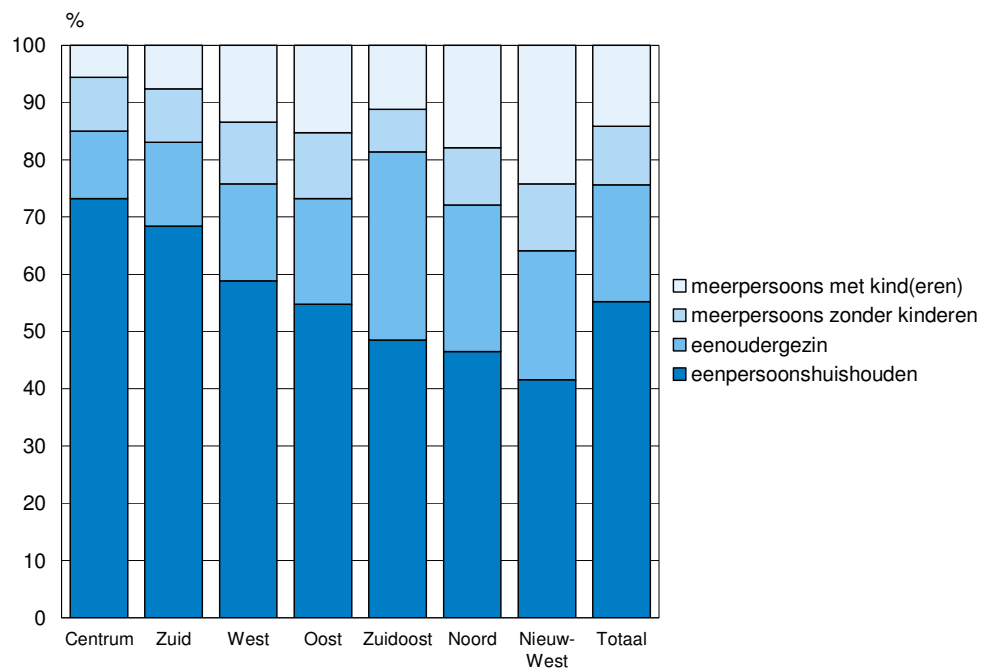
bron: DIA, bewerking O+S

Onderstaande figuur (1.6.5) geeft weer hoe de huishoudtypen vertegenwoordigd worden in de minimahuishoudens per stadsdeel. Een meerderheid van de minimahuishoudens bestaat uit eenpersoonshuishoudens (55%). Het aantal eenpersoonshuishoudens vormt in alle stadsdelen meer dan 40% van de minimahuishoudens en in de stadsdelen Centrum (73%) en Zuid (68%) zelfs meer dan tweederde.

In Zuidoost bestaan de minimahuishoudens in vergelijking met andere stadsdelen veel uit eenoudergezinnen (33%). De meerpersoonshuishoudens met kinderen zijn sterker vertegenwoordigd in Nieuw-West (24%), In het centrum is dit huishoudtype het minst vertegenwoordigd (6%).

De meerpersoonshuishoudens zonder kinderen hebben over alle stadsdelen een totaal aandeel van 10%. Het grootste aandeel heeft deze groep onder de minima in Nieuw-West (12%) en het laagste aandeel onder de minima in Zuidoost (7%).

Figuur 1.6.5 Minimahuishoudens naar huishoudtype per stadsdeel, 2009 (procenten)



bron: DIA, bewerking O+S

1.7 Langdurige minimahuishoudens

In Amsterdam wordt berekend hoe lang minimahuishoudens op het minimum leven. Er wordt onderscheid gemaakt tussen kortdurende en langjarige minima. Kortdurende minima leven minder dan een jaar van een minimum inkomen of tussen de een en drie jaar. Langjarige minima leven drie jaar of langer van een minimuminkomen.

Aantal langdurige minimahuishoudens is afgenomen

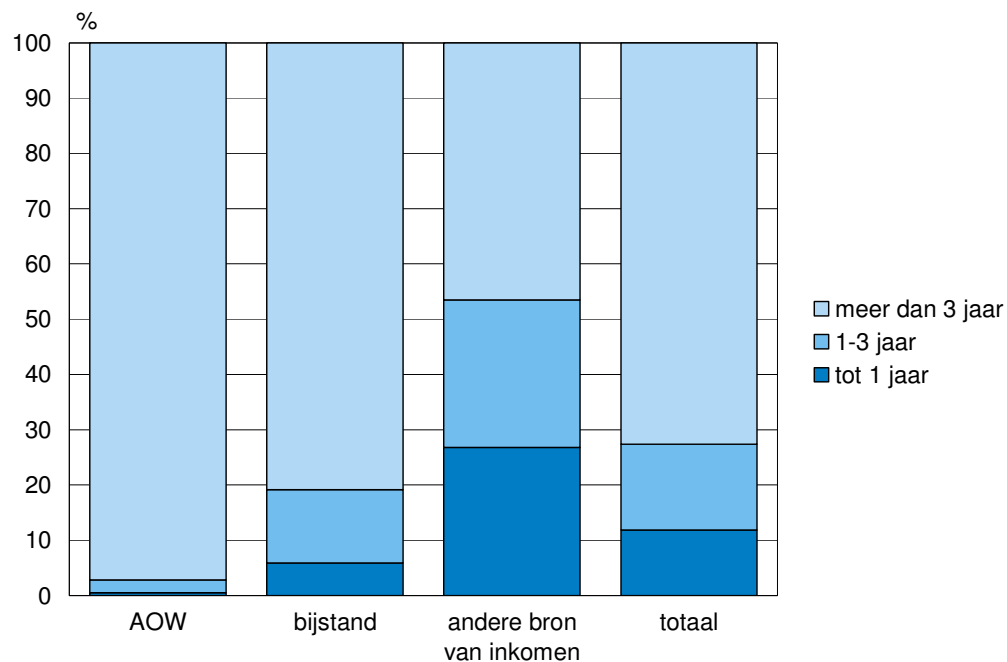
Sinds 2002 is het percentage minimahuishoudens dat 3 jaar en langer een minimuminkomen heeft voor het eerst gedaald. In 2009 is dat 72,6% (zie tabel 1.7.1), terwijl dit aandeel in 2008 nog 84,2% bedroeg. De groep minima die 1 tot 3 jaar een minimuminkomen ontvangen is meer dan verdubbeld van 4.881 in 2008 naar 10.883 in 2009.

Tabel 1.7.1 Minimahuishoudens naar duur op het minimuminkomen, 2002-2009

	tot 1 jaar		1 tot 3 jaar		3 jaar en langer		totaal	
	aantal	%	aantal	%	aantal	%	aantal	%
2002	10.663	15,3	14.013	20,1	45.104	64,6	69.780	100
2003	9.473	13,2	15.562	21,7	46.530	65,1	71.565	100
2004	9.184	12,2	14.525	19,3	51.639	68,5	75.348	100
2005	7.487	10,0	13.616	18,3	53.451	71,7	74.554	100
2006	6.338	8,6	13.104	17,8	54.028	73,5	73.470	100
2007	5.979	8,1	11.658	15,8	56.128	76,1	73.765	100
2008	6.036	8,7	4.881	7,1	58.150	84,2	69.067	100
2009	8.338	11,9	10.883	15,5	50.936	72,6	70.157	100

bron: DIA, bewerking O+S

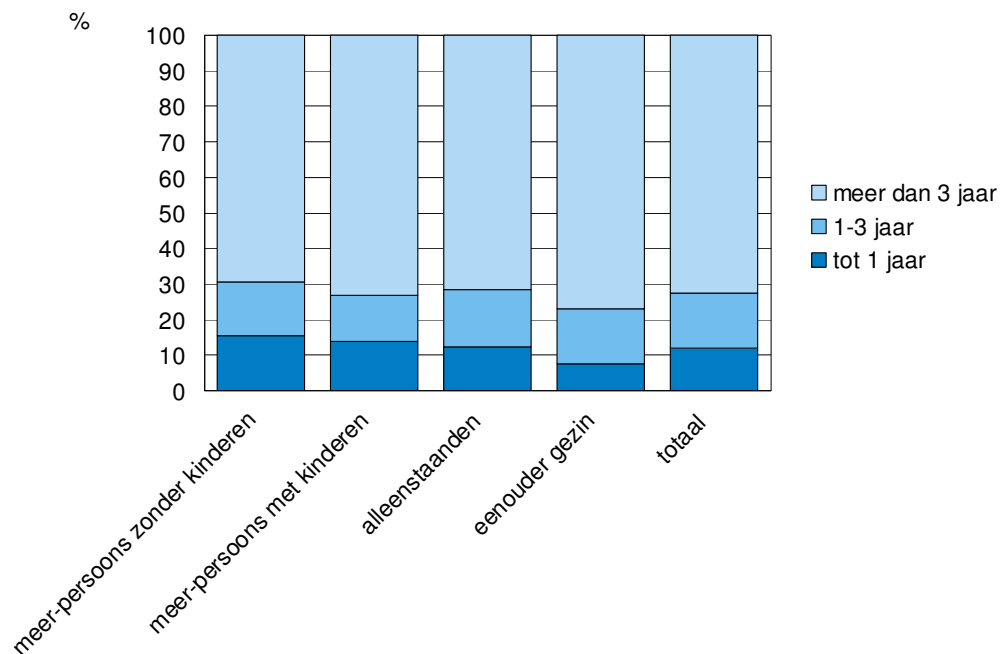
Figuur 1.7.2 Minimahuishoudens naar duur op het minimuminkomen per inkomensbron, 2009 (procenten)



bron: DIA, bewerking O+S

De minimahuishoudens met AOW als belangrijkste bron van inkomsten behoren vanzelfsprekend bijna allemaal (97,2%) al meer dan 3 jaar tot de minima, zie figuur 1.7.2. Onder de huishoudens met een bijstandsuitkering is dit ook sterk bovengemiddeld (80,8%). De minimahuishoudens met een andere bron van inkomsten dan bijstand of AOW behoren in verhouding minder vaak tot deze langdurige minima (46,5%) en leven relatief vaak korter dan een jaar met een inkomen op of onder het sociaal minimum (26,8%).

Tussen de verschillende huishoudtypen zijn geen grote verschillen in de duur waarop men op het minimum leeft (figuur 1.7.3). Voor alle huishoudtypen geldt dat 69% of meer tot de langdurige minima behoort. Het aantal kortdurende minima (een jaar of korter) is het laagst onder de eenoudergezinnen (7,6%) en het hoogst onder de meerpersoonshuishoudens zonder kinderen (15,4%).

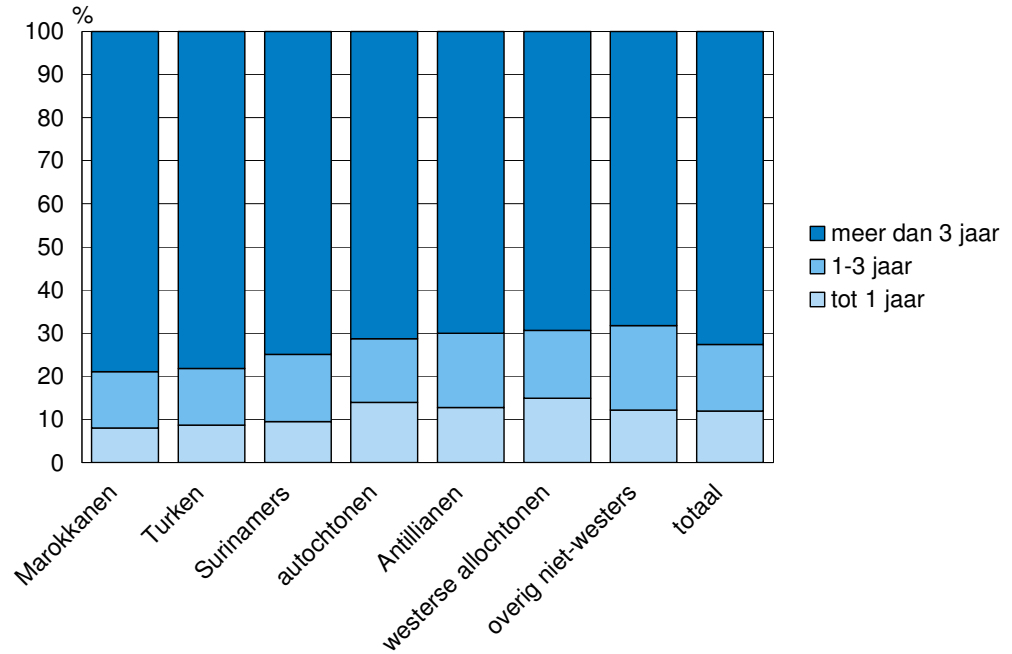
Figuur 1.7.3 Minimahuishoudens naar duur op het minimuminkomen per huishoudtype, 2009 (procenten)

bron: DIA, bewerking O+S

Tussen de etnische groepen is er enig verschil in de duur waarop men op het minimum leeft (zie figuur 1.7.4). Onder de Marokkaanse minimahuishoudens is het aandeel langdurige minima het hoogst (78,9%, vorig jaar 90%), gevolgd door Turkse minimahuishoudens (78,2%). Onder de groep westerse allochtonen en overige niet-westerse allochtonen is dit aandeel het laagst (68%, vorig jaar 81%).

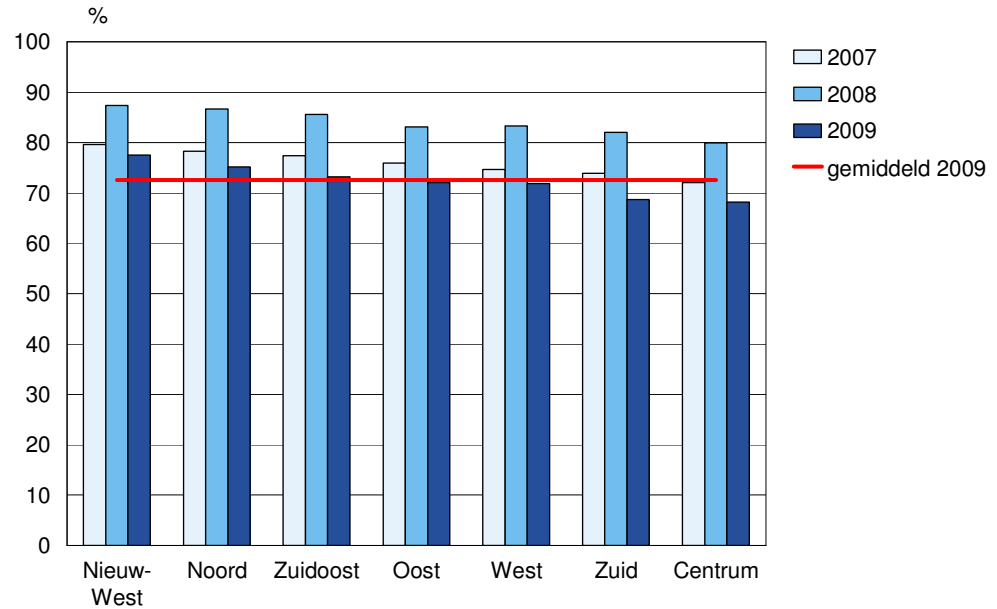
In alle stadsdelen is de afname van langdurige minima zichtbaar (fig. 1.7.5). In Nieuw-West is het percentage langdurige minimahuishoudens het hoogst (77,6%). In het Centrum ligt dit percentage het laagst (68,2).

Figuur 1.7.4 Minimahuishoudens per etnische groep naar duur op het minimuminkomen, 2009 (procenten)



bron: DIA, bewerking O+S

Figuur 1.7.5 Langdurige minimahuishoudens als percentage van alle minimahuishoudens per stadsdeel, 2007, 2008 en 2009 (procenten)



bron: DIA, bewerking O+S

1.8 Minimahuishoudens met schulden

In deze paragraaf wordt de ontwikkeling van het aantal minima met schulden tussen 2002 en 2009 weergegeven en besproken. Onder een schuld wordt elk negatief vermogen verstaan, ongeacht de hoogte van het bedrag. Vervolgens komt het aantal en aandeel minima met een schuld per huishoudtype en per inkomstenbron in 2009 aan bod.

Aantal minimahuishoudens met een schuld groeit licht verder

Het aantal minimahuishoudens met schulden bedraagt 16.065 in 2009 (tabel 1.8.1). Van bijna een kwart van de minimahuishoudens in Amsterdam is bekend dat zij schulden hebben (23%) in 2009. In 2008 was dit 24%. In 2002 ging het nog slechts om 12% van de minimahuishoudens.

Tabel 1.8.1 Minimahuishoudens met een negatief vermogen, 2002-2009

	aantal	% van minima
2002	7.920	12
2003	8.937	13
2004	11.560	16
2005	13.752	19
2006	14.558	21
2007	15.670	22
2008	15.761	24
2009	16.065	23

bron: DIA, bewerking O+S

In tabel 1.8.2 is te zien dat eenoudergezinnen het vaakst schulden hebben (28%) gevolgd door de groep alleenstaanden (23%) en de groep meerpersoonshuishoudens met kinderen (20%). De groep meerpersoonshuishoudens zonder kinderen heeft het minst vaak schulden (16%).

Tabel 1.8.2 Minimahuishoudens met een negatief vermogen per huishoudtype, 2009

	aantal	% van minima
alleenstaand	9.018	23
eenoudergezin	3.967	28
meerpersoons geen kinderen	1.122	16
meerpersoons met kinderen	1.958	20
totaal	16.065	23

bron: DIA, bewerking O+S

Tabel 1.8.3 laat zien hoe de schulden verdeeld zijn naar voornaamste inkomensbron. Minima met bijstand hebben verreweg de meeste kans op schulden. Van de minimahuishoudens met de bijstand als voornaamste inkomensbron heeft een 46% een schuld. Bij AOW'ers ligt dit op 2% en bij minimahuishoudens met een ander inkomen is dit gemiddeld 5%. Van de werkende minima heeft 4,5% een schuld, terwijl minima met een UWV uitkering bijna nooit een schuld hebben (1,6%).

Tabel 1.8.3 Minimahuishoudens met een negatief vermogen per inkomensbron, 2009

	aantal	% van minima
bijstand	14.563	46,3
AOW	242	1,6
werk	568	4,5
UWV uitkering	90	1,6
anders/onbekend	602	10,8
totaal	16.065	22,9

bron: DIA, bewerking O+S

1.9 Instroom en uitstroom van minima

Paragrafen 1.9 t/m 1.13 beschrijven de dynamiek van de Amsterdamse minima in 2009 op het niveau van personen. Paragraaf 1.9 geeft een algemeen overzicht van in- en uitstroom van minima. In paragraaf 1.10 en 1.11 wordt ingegaan op de achtergrond van de dynamiek van de in- en uitstroom. In paragraaf 1.12 wordt de dynamiek op het niveau van stadsdelen toegelicht. Paragraaf 1.13 beschrijft verhuizingen binnen en buiten Nederland en paragraaf 1.14 ten slotte beschrijft kort het saldo van in- en uitstroom.

Inleiding

Instroom van nieuwe minima kan plaatsvinden door een daling van het jaarinkomen, een geboorte in een minimahuishouden of doordat minima van buiten de stad naar Amsterdam verhuizen. De uitstroom bestaat uit personen van wie het inkomen tot boven 110% WSM is gestegen, overleden minima en uit Amsterdam vertrokken minima.

Meer instroom en minder uitstroom dan vorig jaar

In paragraaf 1.4 kwam naar voren dat het aantal personen dat tot een minimahuishouden behoort tussen 2008 en 2009 is afgenomen met 446: in 2008 behoorden 136.006 personen tot een minimahuishouden, in 2009 zijn dat er 135.560. Dit betekent dat de uitstroom van minima iets groter is geweest dan de instroom van nieuwe minima. In tabel 1.8.1 is te zien dat 20.577 personen in 2008 nog tot de Amsterdamse minima behoorden en in 2009 niet meer. Deze uitstroom is kleiner dan in 2008, toen 23.222 minima uitstroonden.

De instroom van nieuwe minima bedraagt 20.131, dit zijn personen die in 2008 nog niet tot de minima in Amsterdam behoorden en in 2009 wel. Deze instroom is groter dan in 2008, toen 17.739 minima instroomden. In 2008 daalde het aantal minima met bijna 5.500 personen. De daling in 2009 is geringer, omdat de instroom groter is én de uitstroom kleiner. Hieronder worden de veranderingen in in- en uitstroom nader geanalyseerd.

Tabel 1.9.1 In- en uitstroom van minima, 2003-2009

	instroom in aantallen	instroom als % van minima	uitstroom in aantallen	uitstroom als % van minima	saldo
2003	24.817	18%	-23.064	-17%	+ 1.753
2004	27.705	19%	-18.911	-13%	+ 8.549
2005	20.943	15%	-22.664	-16%	- 2.045
2006	20.314	14%	-20.358	-14%	- 44
2007	16.761	12%	-16.840	-12%	- 79
2008	17.739	13%	-23.222	-16%	- 5.483
2009	20.131	15%	-20.577	-15%	- 446

bron: DIA, bewerking O+S

Meer instroom door toename inkomensdaling

In 2009 zijn 20.131 nieuwe minima ingestroomd. Net als in voorgaande jaren bestaat het grootste deel van de instroom uit Amsterdammers wiens inkomen gedaald is (77%). De instroom bestaat verder uit minima die van buiten de stad naar Amsterdam zijn verhuisd (16%) en geboortes in minimahuishoudens (7%).

Tabel 1.9.2 Instroom van minima, 2007-2009

	2007		2008		2009		verschil 2009-2008
	aantal	%	aantal	%	aantal	%	aantal
verhuizing naar Amsterdam	2.595	15	3.337	19	3.154	16	-183
geboorte	1.391	8	1.618	9	1.488	7	-130
inkomensdaling	12.775	76	12.784	72	15.489	77	2.705
totale instroom	16.761	100	17.739	100	20.131	100	2.392

bron: DIA, bewerking O+S

Ten opzichte van 2008 is de instroom met 2.392 personen toegenomen. Deze toename is geheel gelegen in het grotere aantal Amsterdammers dat instroomt vanwege een inkomensdaling. In 2009 betreft het circa 2.700 personen meer dan in 2007 en 2008. Daarentegen ligt het aantal minima dat in 2009 naar Amsterdam is verhuisd lager dan in 2008 (-183). Dit geldt ook voor het aantal nieuwgeboren minima in Amsterdam (-130).

Minder uitstroom door afname inkomensverhoging en vertrek uit de stad

In 2009 zijn 20.577 minima uitgestroomd. Het grootste deel van de uitstroom bestaat uit Amsterdammers wiens inkomen omhoog is gegaan (73%). Verder bestaat de uitstroom uit minima die uit Amsterdam zijn vertrokken (21%) en minima die overleden zijn (6%).

Tabel 1.9.3 Uitstroom van minima, 2007-2009

	2007		2008		2009		verschil 2009-2008
	aantal	%	aantal	%	aantal	%	aantal
verhuizing uit Amsterdam	4.119	24	5.143	22	4.331	21	-812
sterfte	957	6	1.311	6	1.203	6	-108
verhoging inkomen	11.402	68	16.716	72	15.041	73	-1.675
naar instituut verhuisd	362	2	52	0	2	0	-50
totale uitstroom	16.840	100	23.222	100	20.577	100	-2.645

bron: DIA, bewerking O+S

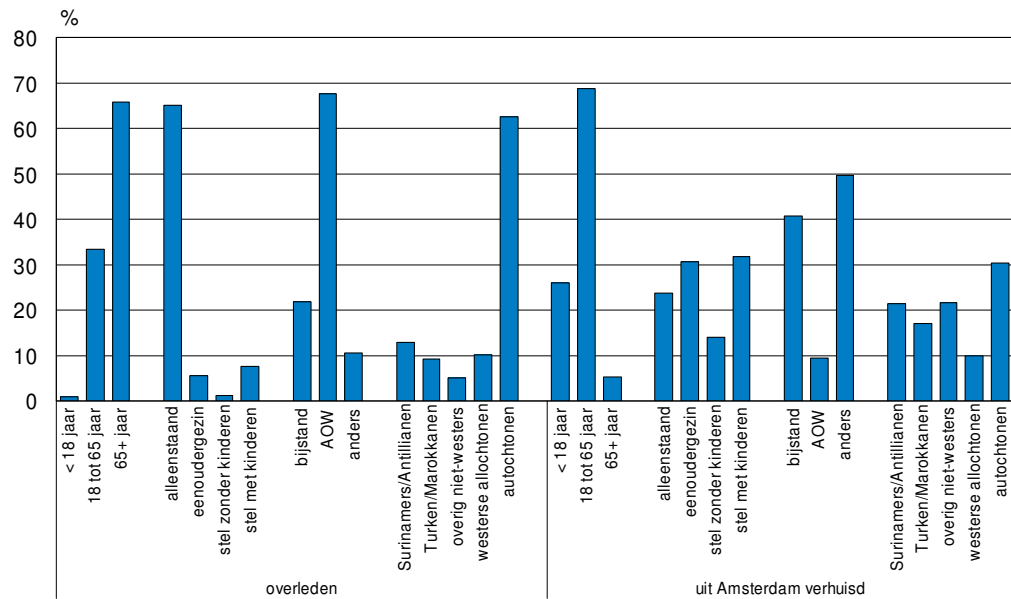
In 2009 zijn er 2.645 minima minder uitgestroomd dan in 2008. De oorzaak van deze afname ligt vooral in een geringer aantal Amsterdammers dat uitstroomt vanwege een inkomensverhoging (-1.675) en een geringer aantal Amsterdammers dat de stad heeft verlaten (-812).

1.10 Uitstroom van minima naar achtergrondkenmerken

In de vorige paragraaf zijn we ingegaan op de hoofdoorzaken van de in- en uitstroom: wijziging van inkomen, verhuizing van en naar de stad en het natuurlijk verloop. In deze paragraaf wordt de samenstelling van de uitstroom nader bekeken. In de hierop volgende paragraaf komt de instroom aan bod.

In figuur 1.10.1 staat weergegeven hoe de uitstroom van Amsterdamse minima als gevolg van sterfte en verhuizingen in 2009 is samengesteld.

Figuur 1.10.1 Samenstelling uitstroom van minima als gevolg van overlijden en verhuizingen, 2009



bron: DIA, bewerking O+S

Samenstelling uitstroom door verhuizing en overlijden weinig veranderd

Hoewel de uitstroom door verhuizing en overlijden kleiner in omvang is dan vorig jaar (tabel 1.8.3), is er in de samenstelling van deze uitstroom weinig veranderd. Een meerderheid van de overleden minima is 65-plusser (66%) en autochtoon (63%). Een meerderheid van de verhuisde minima is tussen 18 en 65 jaar oud (69%) en niet-westers allochtoon (60%). Onder de verhuisde minima zijn alle onderscheiden typen huishoudens vertegenwoordigd. Het aandeel huishoudens met kinderen onder de verhuizers is met 5,0 procentpunten toegenomen ten opzichte van 2008 (+ 2,8% meer eenoudergezinnen en + 2,2% meer stellen met kinderen). Het aandeel stellen zonder kinderen is met 4,4 procentpunten gedaald.

Samenstelling uitstroom door inkomensverbetering wel sterk veranderd

In 2008 steeg van 16.716 personen het inkomen boven het minimum, in 2009 gaat het om 15.041 personen. Deze uitstroom door inkomensverbetering is sterk in samenstelling veranderd.

Meeste uitstromers tussen 18 en 65 jaar

De meeste uitstromers als gevolg van inkomensverbetering zijn tussen de 18 en 65 jaar oud. In 2008 was dat 80%, in 2009 is dit aandeel gedaald naar 67%. In 2007 was het 73%. In aantallen uitgedrukt ging het in 2008 om 13.320 personen tussen de 18 en 65 jaar, in 2009 bedroeg de uitstroom in deze groep 10.113, een afname van 3.207 personen.

Tabel 1.10.2 Uitstroom door verhoging inkomen naar leeftijd, 2008 en 2009

	2008		2009		verschil
	aantal	%	aantal	%	2009-2008 aantal
< 18 jaar	2.418	14	3.371	22	953
18 tot 65 jaar	13.320	80	10.113	67	-3.207
65+ jaar	978	6	1.557	10	579
totaal	16.716	100	15.041	100	-1.675

bron: DIA, bewerking O+S

Het aandeel 65-plussers in deze uitstroom is sterk toegenomen, van 6% naar 10%. Het aandeel uitgestroomde jongeren is eveneens sterk toegenomen, in 2008 bestond 14% van deze uitstroom uit jongeren, in 2009 is dat 22%. Hiermee is het aandeel jongeren in deze uitstroom terug op het niveau van 2007 (21%).

Toename uitstroom onder huishoudens met kinderen

De uitstroom ten gevolge van een inkomensverbetering is aanzienlijk veranderd voor de verschillende typen huishoudens. Ten opzichte van 2008 is het aantal personen in huishoudens met kinderen sterk toegenomen in de uitstroom. Dit geldt zowel voor eenoudergezinnen (toename van 1.100 personen) als voor stellen met kinderen (toename van 1.106 personen). Daarentegen is het aantal personen in huishoudens zonder kinderen sterk afgenomen binnen de uitstroom. Dit zien we zowel terug bij alleenstaanden (afname van 2.467 personen) als stellen zonder kinderen (afname van 1.414 personen). Het aandeel personen in huishoudens met kinderen maakt nu 62% van de uitstroom door inkomensverbetering uit tegenover 42% in 2008. In 2007 bedroeg dit aandeel 57%.

Tabel 1.10.3 Uitstroom door verhoging inkomen naar type huishouden, 2008 en 2009

	2008		2009		verschil
	aantal	%	aantal	%	2009-2008 aantal
alleenstaand	5.788	35	3.321	22	-2.467
eenoudergezin	2.830	17	3.930	26	1.100
stel zonder kinderen	3.859	23	2.445	16	-1.414
stel met kinderen	4.239	25	5.345	36	1.106
Totaal	16.716	100	15.041	100	-1.675

bron: DIA, bewerking O+S

Vooral mensen met inkomen uit werk onder uitstroom

Ruim de helft van de uitstromers vanwege inkomensverbetering ontving in 2008 al inkomen uit werk (55%).

Tabel 1.10.4 Uitstroom door verhoging inkomen, naar bron van inkomen 2009

	aantal	%
bijstand	2.066	14
AOW	2.316	15
werk	8.226	55
uitkering UWV	1.055	7
anders / onbekend	1.378	9
totaal	15.041	100

bron: DIA, bewerking O+S

Minder autochtonen in uitstroom

In 2008 bestond de uitstroom vanwege inkomensverbetering voor 40% uit autochtonen. In 2009 is dat 33%, vergelijkbaar met 2007 (34%). De uitstroom van autochtonen daalde van 6.654 naar 4.962. In procenten gerekend is dit een afname van 25%. In de tabel is te zien dat ook de uitstroom van westerse allochtonen is afgenomen (-20%). De uitstroom onder niet-westerse allochtonen is licht toegenomen. Deze toename doet zich met name onder Turken en Marokkanen voor (+8%).

Tabel 1.10.5 Uitstroom door verhoging inkomen naar etniciteit, 2008 en 2009

	2008		2009		verschil 2009-2008	
	aantal	%	aantal	%	aantal	% toename
Surinamers/Antillianen	2.602	16	2.692	18	90	3
Turken/Marokkanen	3.519	21	3.793	25	274	8
overig niet-westers	2.141	13	2.145	14	4	0
westerse allochtonen	1.800	11	1.449	10	-351	-20
autochtonen	6.654	40	4.962	33	-1.692	-25
Totaal	16.716	100	15.041	100	-1.675	-10

bron: DIA, bewerking O+S

Uitstroom naar duur op het minimum

In de volgende tabel zijn drie groepen minima onderscheiden naar duur op het minimum. In de eerste cijferkolom is van elke groep weergegeven het aandeel minima dat niet is uitgestroomd. In de kolommen daarna zijn de uitstroompercentages per categorie (verhuisd, overleden, inkomensverbetering) weergegeven.

Tabel 1.10.6 Uitstroom in procenten naar duur op het minimum, 2009

	minima in 2008 en 2009	uit Amsterdam verhuisd	overleden	inkomens- verbetering	totaal
tot 1 jaar	82	6	0	12	100
1-3 jaar	78	6	0	17	100
3 jaar en langer	86	3	1	11	100
Gemiddeld	85	3	1	11	100

bron: DIA, bewerking O+S

De uitstroom als gevolg van inkomensverbetering is altijd het hoogst onder minima die tussen de 1 en 3 jaar van een minimuminkomen leven (17%). In 2008 lag dit aandeel veel hoger lag (27%), maar deze vorm van uitstroom is nu weer op het niveau van de jaren daarvoor. In 2007 stroomde 18% van de minima in deze categorie uit. De uitstroom door inkomensverbetering onder de langjarige minima komt in 2009 hoger uit (11%) dan in 2008 (9%) en in 2007 (5%). De uitstroom onder kortdurende minima (tot 1 jaar) is gelijk aan vorig jaar (12%).

Kans op uitstroom naar leeftijd

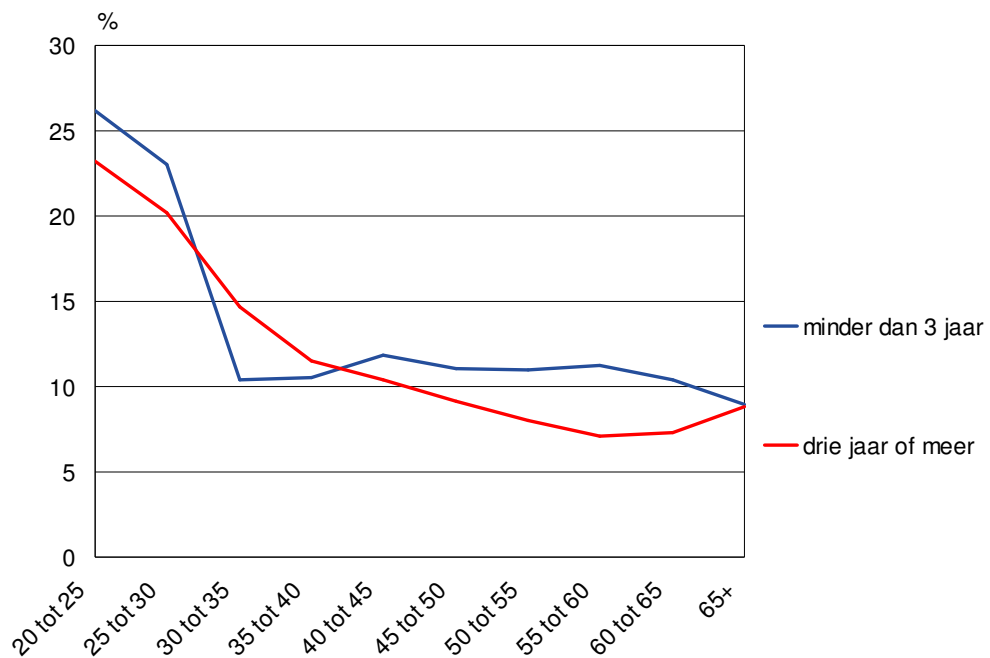
In figuur 1.10.7 zijn de uitstroompercentages per leeftijdsgroep weergegeven. Alleen de uitstroom door inkomensverbetering is weergegeven. Omdat de uitstroomkans van langjarige minima kleiner is dan van minima die kort op het minimum leven is er onderscheid gemaakt tussen minima die korter en minima die langer dan 3 jaar op het minimum leven.

Uitstroom 30- tot 40 jarigen kleiner dan voorgaande jaren

Minima die korter dan drie jaar op het minimum leven zien hun inkomen in 2009 vaker stijgen (15%) dan langjarige minima (11%). In voorgaande onderzoeksjaren gold dit voor alle leeftijdsgroepen.

Dit jaar zijn er twee verschillen met voorgaande jaren: ten eerste is het verschil in uitstroompercentages tussen lang en kortdurende minima kleiner dan voorgaande jaren. In 2008 stroomde 22% van de kortdurende minima uit tegen 9% van de langjarige minima. Het tweede verschil met voorgaande jaren is dat voor de 30-35 jarigen de situatie in 2009 is omgekeerd: in deze leeftijdsgroep is de uitstroom van kortdurende minima (10%) kleiner dan die van langjarige minima (15%). In voorgaande jaren veranderde de uitstroom van kortdurende minima niet meer boven de 40 jaar, in 2009 is die leeftijdsgrens verlaagd naar 30 jaar. Onder kortdurende minima van 30 jaar en ouder is er sprake van een bijna rechte lijn in de onderstaande figuur, dat wil zeggen leeftijdsgroepen van 30 jaar en ouder kennen een constant uitstroompercentage van rond de 10%. Deze ontwikkeling van een kleinere uitstroom van jongere en dus kansrijkere groepen minima heeft ongetwijfeld met de economische situatie in 2009 te maken.

Figuur 1.10.7 Percentage van de minima in 2008 dat als gevolg van inkomensverbetering in 2009 uitstroomt, naar leeftijd (procenten)

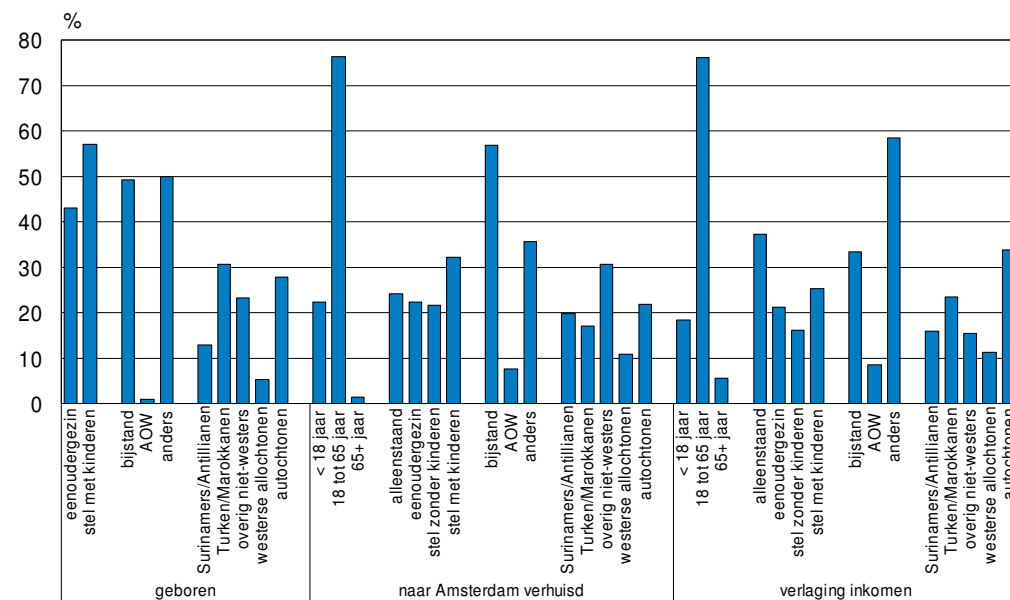


bron: DIA, bewerking O+S

1.11 Instroom van minima naar achtergrondkenmerken

In figuur 1.10.1 is te zien hoe de instroom van minima in 2009 is samengesteld naar achtergrondkenmerken. De belangrijkste kenmerken worden beschreven en als er sprake is van verschillen tussen 2009 en 2008 worden deze in de tekst toegelicht.

Figuur 1.11.1 Samenstelling instroom van minima, 2009



bron: DIA, bewerking O+S

Bijna helft van baby's geboren in eenoudergezin

In 2009 werden 1.488 baby's in een minimahuishouden geboren. Een kleine meerderheid (57%) van de minimababy's leeft met twee ouders, de andere baby's worden in een eenoudergezin geboren. Ten opzichte van 2008 is het aantal minimababy's met 130 afgenomen. Deze afname vinden we terug bij de niet-westerse minima. Vorig jaar was 70% van de minimababy's van niet-westerse herkomst, nu is dat 67%.

Minder minima naar Amsterdam verhuisd

Het aantal door verhuizing ingestroomde minima was 3.154 in 2009. Dat is bijna 200 minder dan in 2008. We zien deze afname zowel bij de allochtonen als autochtonen terug. Het aandeel niet-westerse allochtonen in deze verhuisstroom blijft daarmee redelijk stabiel op 67%. Ook de samenstelling naar type huishouden veranderde weinig in de verhuisingstroom naar Amsterdam. Het aandeel stellen zonder kinderen steeg licht van 19% naar 21% en het aandeel eenoudergezinnen daalde van 24% naar 22%. Onder de instroom door verhuizing heeft meer dan de helft een bijstandsuitkering (57%).

Verlagingsinkomen: vaker huishoudens zonder kinderen

Een groot deel van de instroom (77%) is minima geworden door een verlaging van hun inkomen. In 2009 betreft het 15.489 personen, tegenover 12.784 in 2008. Ruim driekwart van hen (76%) is tussen de 18 en 65 jaar; in 2008 lag dit aandeel nog op 69%. Het valt ook op dat het aandeel huishoudens zonder kinderen is toegenomen (met 11 procentpunten).

Het aandeel alleenstaanden is zelfs met 9 procentpunten toegenomen en ligt nu op 37%. Het aandeel stellen met kinderen is afgenomen van 32% naar 25%.

Het aandeel ingestroomde AOW'ers⁶ is lager dan vorig jaar (14% in 2008 tegenover 8% in 2009), terwijl het aandeel ingestroomde minima met bijstand steeg van 28% naar 33%. De verhouding binnen de etnische groepen veranderde slechts weinig. Het aandeel niet-westerse allochtonen daalde van 58% naar 55%, terwijl het aandeel westerse allochtonen steeg van 9% naar 11%. Het aandeel ingestroomde autochtonen bleef met 34% op het niveau van 2008.

⁶ Het aandeel ingestroomde minima dat van een AOW uitkering leeft is hoger dan het aandeel 65-plussers. Dit komt doordat ook 65-minners in huishoudens met een inkomen uit AOW leven.

1.12 In- en uitstroom van minima per stadsdeel

In de voorgaande paragrafen is al ingegaan op de verhuizing van minima in en uit Amsterdam. Nog niet aan bod kwamen de verhuizingen van minima tussen Amsterdamse stadsdelen. Per stadsdeel is er een dynamiek die bestaat uit inkomensverandering, verhuizingen binnen en buiten de stad en overlijden/geboorte. Het resultaat van deze totale in- en uitstroom wordt hieronder beschreven.

Dynamiek van minima tussen stadsdelen

In de stad als geheel daalde het aantal personen dat tot de minima behoort het afgelopen jaar met 446 personen. In de volgende tabel zijn de totale in- en uitstroom per stadsdeel weergegeven. Onder de totale instroom vallen: naar het stadsdeel verhuisde minima, mensen die hun huishoudinkomen zagen dalen tot onder het minimum en geboortes in minimagezinnen. Onder de totale uitstroom vallen verhuizingen van minima vanuit het stadsdeel, mensen die hun inkomen zagen stijgen en overleden minima.

Tabel 1.12.1 In- en uitstroom van minima per stadsdeel, 2008 en 2009 (personen)

	saldo 2008	instroom 2009	uitstroom 2009	saldo 2009	saldo als % van minima in stadsdeel
Centrum	-753	1.843	1.766	77	1%
West	-2254	4.424	4.695	-271	-1%
Nieuw-West	-456	3.980	4.066	-86	0%
Zuid	-1219	3.211	3.039	172	1%
Oost	-329	3.824	3.513	311	1%
Noord	-436	2.949	3.179	-230	-1%
Zuidoost	-25	3.229	3.625	-396	-2%

bron: DIA, bewerking O+S

Ten opzichte van vorig jaar is het totale saldo van in en uitstroom veel minder, toen nam het aantal minima per saldo af met 5.483 personen (-6%). Voor alle stadsdelen is het saldo van in- en uitstroom in 2009 kleiner dan in 2008. Een uitzondering daarop vormt stadsdeel Zuidoost. Vorig jaar nam het aantal minima in dit stadsdeel bijna niet af (-25), dit jaar kent het stadsdeel zowel in aantallen (-396) als in procenten (2%).

De afname van minima was in 2008 het grootst in West en Zuid. Ook dit jaar daalde het aantal minima in stadsdeel West, echter veel minder (-271) dan in 2008 (-2.254). In stadsdeel Zuid steeg het aantal minima met 172. Een grotere stijging in aantallen was het geval in stadsdeel Oost (+1%). Dit heeft o.a. te maken met de toename van het aantal minima op IJburg, een ontwikkeling die al een paar jaar speelt. In Noord daalde het aantal minima in beide jaren (-436 in 2008 en -230 in 2009).

Samenvatting verhuisdynamiek binnen Amsterdam

Tabel 1.12.2 In- en uitstroom van minima door verhuizing tussen stadsdelen, 2009 (personen)

	instroom	uitstroom	saldo
Centrum	394	309	85
West	540	846	-306
Nieuw-West	597	496	101
Zuid	452	536	-84
Oost	652	450	202
Noord	399	346	53
Zuidoost	295	325	-30

bron: DIA, bewerking O+S

In 2009 zijn 3.329 Amsterdamse minima naar een ander stadsdeel in de hoofdstad verhuisd. Dat dit aantal minder is als vorig jaar (5.154) heeft vooral te maken met de nieuwe stadsdeelindeling.

Stadsdeel Oost heeft het grootste positieve verhuissaldo. Zoals hierboven al werd aangestipt heeft dit te maken met de toename van het aantal minima op IJburg. De Amsterdamse minima die zich in Oost vestigen komen uit de gehele stad, maar relatief vaker uit West en Zuid.

De grootste afname was in stadsdeel West, er vertrokken ruim 300 minima meer dan er naar het stadsdeel toe verhuisden. Minima die vanuit dit stadsdeel naar een ander stadsdeel vertrokken verspreidden zich over de hele stad, maar kozen het vaakst voor Oost (17%) en Zuid (15%) als nieuwe woonplaats, het minst vaak vestigden zij zich in Zuidoost (7%)

Minima die uit Zuidoost vertrekken vestigen zich het vaakst in Oost (29%) en Zuid (19%),

1.13 Verhuisdynamiek nationaal en internationaal

In 2009 verhuisden er 3.154 minima naar Amsterdam, dat is iets minder dan in 2008 (3.337). Minder dan de helft (46%) van hen woonde voor de verhuizing in het buitenland. Bijna een op de drie immigranten (31%) komt uit de traditionele immigratielanden: Suriname, Marokko, Antillen en Turkije. Van de overige niet-westers landen heeft Ghana met 5% het grootste aandeel. Verder komt 26% uit andere Europese landen, de meesten uit Spanje, Duitsland, België en Groot-Brittannië.

De minima die vanuit een andere Nederlandse gemeente naar Amsterdam zijn verhuisd, komen het vaakst uit de regio of een van de andere grote steden.

In 2009 zijn 4.331 Amsterdamse minima verhuisd naar een woning buiten de stad. Van hen is 42% vertrokken naar het buitenland. De andere 58% heeft zich gevestigd in een andere woonplaats in Nederland. De minima die naar een andere gemeente in Nederland verhuizen, blijven in veel gevallen in de regio wonen. Zaanstad is het populairst, gevolgd door Almere en Amstelveen. Ook vertrekken minima vaker naar grote steden als: Den Haag, Haarlem, Utrecht en Rotterdam.

1.14 Saldo van in- en uitstroom

In deze paragraaf wordt het saldo van in- en uitstroom besproken. Allereerst wordt het huidige saldo van in- en uitstroom naar hoofdkenmerken vergeleken met voorgaande jaren. In het tweede deel van de paragraaf wordt het saldo voor enkele achtergrondkenmerken beschreven.

Per saldo minder vertrek van minima uit Amsterdam

Sinds 2003 is het aantal minima dat uit de stad vertrekt, ieder jaar groter in omvang dan het aantal minima dat naar Amsterdam toe verhuist. Ook in 2009 zijn er 1.177 meer minima uit Amsterdam vertrokken dan er naartoe verhuisd zijn. Dat is wel het kleinste saldo sinds 2003.

Tabel 1.14.1 Saldo in- en uitstroom van minima naar oorzaak, 2004-2009

	2004	2005	2006	2007	2008	2009
verhuizing naar/uit Amsterdam	-1.223	-2.478	-2.291	-1.524	-1.806	-1.177
geboorte/sterfte	753	516	503	434	307	285
daling/stijging inkomen	9.264	241	1.992	1.373	-3.932	448
verhuizing van/naar instituut	-245	-324	-248	-362	-52	-2
totale dynamiek	8.549	-2.045	-44	-79	-5.483	-446

bron: DIA, bewerking O+S

De daling van het aantal personen dat tot de minima behoort als gevolg van vertrek uit de stad wordt gecompenseerd doordat er meer minima worden geboren dan er sterven (+285) en doordat er net iets meer personen hun inkomen zagen stijgen dan dat er hun inkomen zagen dalen (+448). De totale dynamiek resulteert in een daling van het aantal minimapersonen van 446.

Dynamiek naar achtergrondgegevens

In deze alinea worden de meest opvallende punten uit de in en uitstroom genoemd. De meest opvallende dynamiek dit jaar is de toename van het aantal bijstandgerechtigden en de afname van minima met een ander inkomen. In onderstaand schema is te zien dat er in 2009, ten opzichte van 2008, de instroom in de bijstand de uitstroom overtreft met 3.586 personen. Het aantal personen dat van een overig inkomen leeft daalde: de uitstroom overtreft de instroom met 2.041.

Deze beweging is precies tegenovergesteld aan de ontwikkelingen van de laatste jaren waarin juist sprake was van een afname van minima met bijstand en een toename van minima met overige inkomens.

Tabel 1.13.2 Toe en afname van aantal minimapersonen 2009, meest opvallende groepen

	saldo toe-/afname minima	belangrijkste reden
bijstand	+ 3.586	
<i>grootste dynamiek:</i>		
mannen	+ 2.001	inkomensachteruitgang
alleenstaanden	+ 1.399	inkomensachteruitgang
niet-westerse allochtonen	+ 1.105	inkomensachteruitgang & verhuizing
overig inkomen (geen AOW)	-2.041	
<i>grootste dynamiek:</i>		
alleenstaanden	+1.002	inkomensachteruitgang
eenoudergezinnen	-1.589	inkomensvooruitgang & verhuizing
twee- oudergezinnen	-1.580	inkomensvooruitgang & verhuizing
vrouwen	-1.246	inkomensvooruitgang & verhuizing
Surinamers	-759	inkomensvooruitgang

bron: DIA, bewerking O+S

Toename van alleenstaanden

Opvallend is dat de toename van alleenstaanden onder de minima zowel gevonden wordt onder minima met bijstand (+1.399) als ook onder de minima met overige inkomens (+1.002). In beide gevallen is inkomensachteruitgang de voornaamste reden.

Instroom vaker man, uitstroom vaker vrouw

De instroom in de bijstand is vaker man (+2.001 van de 3.586), terwijl de uitstroom uit overige inkomens vaker vrouw is (-1.246 van de 2.041). De uitstroom van vrouwen heeft zowel met inkomensvooruitgang als met vertrek uit Amsterdam te maken

Overige inkomens: grote uitstroom van gezinnen met kinderen

Per saldo is er bij de overige inkomens sprake van een daling van -2.041. Vooral de afname van personen in eenoudergezinnen (-1.589) en andere gezinnen met kinderen (-1.580) valt op. De uitstroom van gezinnen met kinderen wordt zowel veroorzaakt door inkomensvooruitgang als door vertrek uit Amsterdam.

2 Instrumenten voor financiële ondersteuning

Voor Amsterdammers met een laag inkomen bestaan er diverse voorzieningen om hun financiële lasten te verlichten of hun inkomen te verhogen. In dit hoofdstuk wordt steeds een korte beschrijving gegeven per regeling. Daarna wordt er een overzicht gegeven van het bereik van de regelingen waarvan voldoende gegevens bekend zijn. Het bereik van een voorziening betreft het aandeel minimahuishoudens uit de doelgroep van de betreffende voorziening dat er gebruik van maakte.

$$\text{bereik} = \frac{\text{aantal huishoudens dat voorziening gebruikt}}{\text{aantal huishoudens dat recht heeft op voorziening}}$$

Vanwege het ontbreken van gegevens zijn de Woonkostenbijdrage en de Huurtoeslag niet opgenomen in deze monitor. In het geval van de Schuldhulpverlening, het Fonds bijzondere Noden, de Rentesubsidie en het Jeugdsportfonds baseert de Armoedemonitor zich op informatie van derden, bij de overige voorzieningen zijn op huishoudens- en persoonsniveau achtergrondgegevens bekend.

2.1 Langdurigheidstoeslag

Doel	Huishoudens die lange tijd van het sociaal minimum moeten rondkomen extra ondersteunen.
Doelgroep	Huishoudens (waarvan het oudste lid tussen de 23 en 65 jaar is) die minimaal drie jaar leven van een inkomen tot het bijstandsniveau en die geen of weinig inkomen uit werk hebben.
Methode	Rechthebbenden worden zoveel mogelijk aangeschreven door de Dienst Werk en Inkomen. Wie niet is aangeschreven kan zelf een verzoek indienen.
Partners	Dienst Werk en Inkomen (DWI), UWV.

Afname in gebruik Langdurigheidstoeslag/Knipkaart

De Langdurigheidstoeslag is een jaarlijkse uitkering voor huishoudens die drie jaar of langer van het minimum leven. Voor 2009 was de termijn vijf jaar of langer. De aanvrager van de Langdurigheidstoeslag moet tussen de 23 en 65 jaar zijn en mag niet te veel inkomsten uit werk of een WW- uitkering hebben. Wel moet de aanvrager zich hebben ingespannen om werk te vinden. De uitkering is in 2008 voor een (echt)paar € 514, voor een alleenstaande ouder € 463 en voor een alleenstaande € 360.

In 2009 hebben 24.945 minimahuishoudens gebruik gemaakt van de Langdurigheidstoeslag (tabel 2.1.1). Aangezien sinds 2009 de Knipkaart opgegaan is in de Langdurigheidstoeslag wordt in de vergelijking met voorgaande jaren uitgegaan van het aantal minimahuishoudens dat Langdurigheidstoeslag danwel Knipkaart ontving. In 2008 waren dit er 25.643; een afname van 698 huishoudens (3%). Het totaal uitgekeerde bedrag is gedaald naar ruim acht miljoen euro.

Tabel 2.1.1 Langdurigheidstoeslag/Knipkaart, 2006-2008, en Langdurigheidstoeslag, 2009

	huishoudens (abs.)	totaal uitgekeerd bedrag (€)	gemiddeld bedrag (€)
2006	30.211*	7.406.406*	206
2007	27.876*	9.611.675*	345
2008	25.643*	10.782.106*	420
2009	24.945	8.071.950	324

* gebruikers Langdurigheidstoeslag + Knipkaart

bron: DWI, bewerking O+S

Bereik van de Langdurigheidstoeslag/Knipkaart gestegen

Het bereik onder de minimahuishoudens die minimaal drie jaar op het minimum leven en waarvan de oudste persoon jonger is dan 65 jaar is 59% (zie tabel 2.1.2). Het bereik lag in 2008 op 33%, maar is niet vergelijkbaar aangezien in 2009 de Knipkaart en Langdurigheidstoeslag zijn samengegaan. In 2008 lag het totale bereik van voorzieningen voor langdurige minima onder de 65 (Langdurigheidstoeslag en/of Knipkaart) op 50%. Het totale bereik van de Langdurigheidstoeslag/Knipkaart is dus met negen procentpunt gestegen.

Het bereik van de voorziening ligt relatief hoog onder doelgroephuishoudens die de bijstand als belangrijkste bron van inkomen hebben, alleenstaanden en eenoudergezinnen en relatief laag onder doelgroephuishoudens die een andere bron van inkomsten hebben dan de bijstand, met name de minimahuishoudens met werk, en meerpersoonshuishoudens.

Tabel 2.1.2 Aandeel minimahuishoudens met Langdurigheidstoeslag/Knipkaart onder landurige (3+) minimahuishoudens waarvan de oudste persoon jonger is dan 65 jaar, naar soort huishouden, herkomstgroep van de oudste persoon in het huishouden en bron van inkomen, 2008, 2009 (procenten)

soort huishouden	2008*	2009**
alleenstaand	54	63
eenoudergezin	50	61
twee of meer volwassenen zonder kinderen	43	52
twee of meer volwassenen met kinderen	39	49
herkomstgroep		
Surinamers	47	58
Antillianen	47	58
Turken	46	58
Marokkanen	48	58
overige niet-westerse allochtonen	49	58
westerse allochtonen	51	60
autochtonen	53	62
belangrijkste bron van inkomen		
bijstand	68	75
werk	12	17
UWV uitkering	27	32
andere bron van inkomen / onbekend	21	24
totaal DIA	50	59

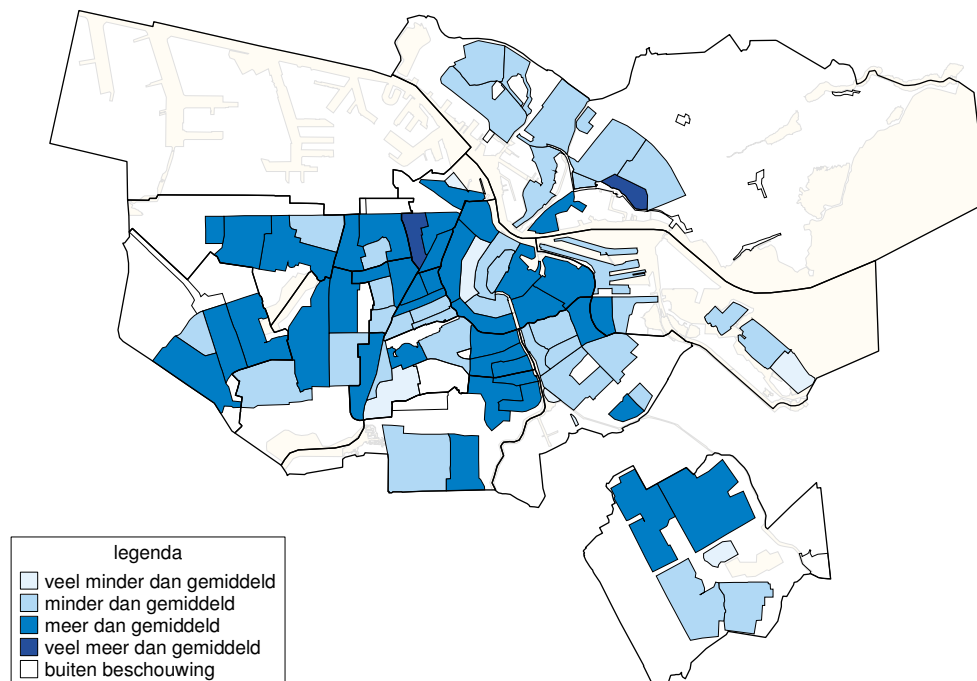
* Langdurigheidstoeslag/Knipkaart ** Landurigheidstoeslag

bron: DIA, bewerking O+S

Bereik van de Langdurigheidstoeslag naar buurten

In figuur 2.1.3 is te zien dat het bereik van de Langdurigheidstoeslag veel minder dan gemiddeld is in de buurten De Omval (5%), Houthavens (26%), Nellestein (46%), IJburg-Zuid (48%), Grachtengordel-West (49%) en de Stadionbuurt (51%). In de buurten Centrale Markt (69%) en Tuindorp Nieuwendam (68%) ligt het bereik van deze voorziening duidelijk boven het gemiddelde.

Figuur 2.1.3 Bereik Langdurigheidstoeslag onder langdurige (3+) minimahuishoudens tot 65 jaar t.o.v. stedelijk gemiddelde (59%), 2009



Noot: buurtcombinaties met minder dan 25 doelgroep minimahuishoudens zijn buiten beschouwing gelaten

bron: DIA, bewerking O+S

2.2 Plusvoorziening 65+

Doel	Ouderen die lange tijd van het sociaal minimum moeten rondkomen extra ondersteunen.
Doelgroep	Zelfstandig wonende ouderen die drie jaar of langer moeten rondkomen van een inkomen tot 110% van het bijstandsniveau.
Methode	Rechthebbenden worden zoveel mogelijk aangeschreven door de Dienst Werk en Inkomen. Wie niet is aangeschreven, kan zelf een verzoek indienen.
Partners	Dienst Werk en Inkomen

Stijging gebruik Plusvoorziening

Ouderen die langdurig van een minimuminkomen leven kunnen sinds 2004 jaarlijks een extra uitkering ontvangen via de Plusvoorziening 65+. In 2009 hebben 11.665 huishoudens van de in totaal 65+ huishoudens deze uitkering ontvangen, 920 (9%) meer dan in 2008 (zie tabel 2.2.1). Gezinnen ontvingen € 514 in 2009, alleenstaande ouders € 463 en alleenstaanden € 360.

In 2009 is er in totaal ruim € 4,5 miljoen uitgekeerd via de Plusvoorziening 65+. Het totaal uitgekeerde bedrag is in de periode 2004-2009 is bijna verviervoudigd. Belangrijkste oorzaak van dat laatste is een beleidswijziging. De hoogte van het uitgekeerde bedrag is in 2006 namelijk gelijkgetrokken met de hoogte van de Langdurigheidstoeslag en daardoor verdubbeld. Daarnaast nam het aantal huishoudens dat een beroep deed op de voorziening in die periode sterk toe.

Tabel 2.2.1 Plusvoorziening 65+, 2004-2009

	huishoudens (abs.)	totaal uitgekeerd bedrag (€)	gemiddeld bedrag (€)
2004	6.986	1.237.000	177
2005	6.783	1.215.000	179
2006	9.167	3.480.704	380
2007	10.108	3.710.595	367
2008	10.745	3.999.899	372
2009	11.665	4.634.468	397

bron: DWI, bewerking O+S

Bereik Plusvoorziening gestegen

Werden in 2008 nog zes van de tien (60%) langdurige minimahuishoudens waarvan de oudste persoon 65 jaar of ouder is bereikt, in 2009 is dit aandeel gestegen naar 67% (tabel 2.2.2). Vooral (echt)paren zonder kinderen worden relatief goed bereikt (70%). Van de doelgroep maken huishoudens van Surinaamse herkomst relatief veel gebruik van de Plusvoorziening (79%) en van autochtone herkomst relatief weinig (61%).

Tabel 2.2.2 Aandeel minimahuishoudens met Plusvoorziening 65+ onder langdurige (3+) minimahuishoudens waarvan de oudste persoon 65 jaar of ouder is, naar soort huishouden en herkomstgroep van de oudste persoon in het huishouden, 2008, 2009 (procenten)

soort huishouden	2008	2009
alleenstaand	61	66
eenoudergezin	54	63
twee of meer volwassenen zonder kinderen	59	70
twee of meer volwassenen met kinderen	47	62
herkomstgroep		
Surinamers	71	79
Antillianen	66	73
Turken	52	64
Marokkanen	60	72
overige niet-westerse allochtonen	60	73
westerse allochtonen	59	64
autochtonen	57	61
totaal DIA	60	67

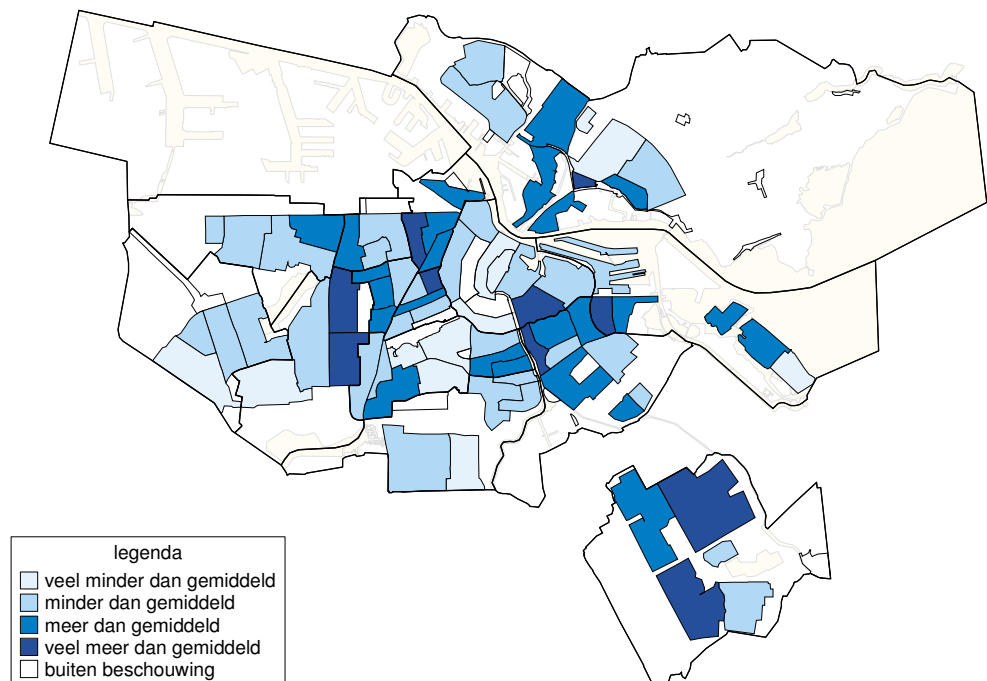
bron: DIA, bewerking O+S

Bereik van de Plusvoorziening 65+ naar buurten

In figuur 2.2.3 is te zien dat het bereik van de Plusvoorziening 65+ veel minder dan gemiddeld is in de buurten De Weteringschans (46%), Apollobuurt (48%), Willemspark (52%), Burgwallen-Nieuwe Zijde (56%), Museumkwartier (56%), Buikslotermeer (59%), Buitenveldert-Oost (59%), Burgwallen-Oude Zijde (60%), IJburg Zuid (60%), Sloter-/Riekerpolder (60%) en Middelveldsche Akerpolder/Sloten (60%).

In de buurten Westlandgracht (77%), Centrale Markt (75%), Holendrecht/Reigersbos (75%), Tuindorp Buiksloot (74%), Weesperbuurt/Plantage (74%), Weesperzijde (73%), Bijlmer Oost (73%), Da Costabuurt (73%), Overtoomse Veld (73%) en Indische Buurt West (73%) ligt het bereik van deze voorziening duidelijk boven het gemiddelde.

Figuur 2.2.3 Aandeel huishoudens met Plusvoorziening 65+ onder langdurige (3+) minimahuishoudens waarvan de oudste persoon 65 jaar of ouder is t.o.v. stedelijk gemiddelde (67%), 2009



Noot: buurtcombinaties met minder dan 25 oudere langdurige minimahuishoudens zijn buiten beschouwing gelaten

bron: DIA, bewerking O+S

2.3 Scholierenvergoeding 2009

Doel	Investeren in de toekomst van jongeren door een deel van de kosten voor school-, sport- of cultuurdeelname of kosten voor vervoer naar scholing te vergoeden.
Doelgroep	Ouder(s) of verzorger(s) die in een inkomen tot 110% van het Wettelijk Sociaal Minimum hadden, met schoolgaande kinderen onder de 18, die in Amsterdam wonen.
Methode	Rechthebbenden ontvangen automatisch bericht van Dienst Werk en Inkomen. Wie niet is aangeschreven, maar wel in aanmerking denkt te komen, kan zelf een aanvraag indienen. De tegemoetkoming in de kosten wordt toegekend in de vorm van een zogenaamd 'kluisje'. In dat kluisje staat het toegekende bedrag gedurende een schooljaar gereserveerd. Voor leerlingen in het primaire onderwijs is dat in 2009/2010 € 225, voor leerlingen in het voortgezet onderwijs € 400 per kind. Per huishouden is er één kluisje voor alle leerlingen in het gezin. Het gemiddelde kluisje vertegenwoordigt een waarde van € 517.
Partners	Dienst Werk en Inkomen, Dienst Maatschappelijke Ontwikkeling

Voor de Scholierenvergoeding komen ouders met kinderen in zowel het basis- als voortgezet onderwijs in aanmerking. De kosten die ouders kunnen declareren zijn kosten voor leermiddelen, sport- en cultuurdeelname, zoals muziekles, theaterbezoek en dansles.

De tegemoetkoming in de kosten wordt toegekend in de vorm van een zogenaamd 'kluisje'. In dat kluisje staat het toegekende bedrag gedurende een schooljaar gereserveerd. Voor leerlingen in het primaire onderwijs is dat in het schooljaar 2009/2010 € 225, voor leerlingen in het voortgezet onderwijs € 400 per kind. Per huishouden is er één kluisje voor alle leerlingen in het gezin.

Tabel 2.3.1 Scholierenvergoeding, 2007-2009

	huishoudens (abs.)	kinderen (abs.)	uitgekeerd bedrag (€)	gemiddeld per kind (€)
2007	12.621	22.262	5.758.225	259
2008	13.209	22.910	7.332.519	320
2009	12.061	21.229	6.020.801	284

bron: DWI, bewerking O+S

Los van de toegekende kluisjes bestaat er een reiskostenvergoeding van € 150 voor leerlingen die meer dan twee zones moeten reizen voor het volgen van voortgezet onderwijs. Hiervan maakten 868 leerlingen in 780 huishoudens gebruik.

Declaraties vooral voor leermiddelen en sport

In 2009 zijn er 33.719 declaraties behandeld voor een totaalbedrag van ruim € 6 miljoen. Hiermee is in 2009 18% minder uitgegeven dan in 2008, toen de uitgaven hoger waren door een campagne om mensen er van bewust te maken dat ze konden declareren. Bijna de helft van de declaraties (48%) was bestemd voor leermiddelen, 36% voor sport en 14% voor cultuur. Het aandeel dat aan sport werd uitgegeven is in vergelijking met 2008 iets afgenomen, terwijl het aandeel dat aan cultuur werd besteed iets is toegenomen.

Bereik Scholierenvergoeding iets gedaald

In tabel 2.3.2 is te zien dat het bereik van de Scholierenvergoeding onder de minimahuishoudens met kinderen in de leeftijd van 4 tot en met 17 jaar 65% is, drie procentpunt minder dan in 2008 (68%). Eenoudergezinnen (66%) maken iets vaker gebruik van de Scholierenvergoeding dan meerpersoonshuishoudens met kinderen (63%). In 2008 was dit verschil groter (71% tegen 65%). Onder de verschillende herkomstgroepen is het bereik van de Scholierenvergoeding het grootste onder Marokkanen (75%).

Tabel 2.3.2 Aandeel minimahuishoudens met kinderen in de leeftijd van 4-17 jaar met Scholierenvergoeding naar soort huishouden en herkomstgroep, 2008, 2009 (procenten)

soort huishouden	2008	2009
eenoudergezin	71	66
twee of meer volwassenen met kinderen	65	63
herkomstgroep		
Surinamers	65	57
Antillianen	66	56
Turken	69	69
Marokkanen	77	75
overige niet-westerse allochtonen	68	63
westerse allochtonen	59	57
autochtonen	61	60
totaal DIA	68	65

bron: DIA, bewerking O+S

Van de minimahuishoudens in de bijstand met kinderen in de leeftijd van 4-17 jaar maakt drie kwart (76%) gebruik van de Scholierenvergoeding, tegen 68% van de huishoudens met een UWV uitkering, 63% van de doelgroep huishoudens met AOW en 55% met een baan (zie tabel 2.3.3).

Tabel 2.3.3 Aandeel minimahuishoudens met kinderen in de leeftijd van 4-17 jaar met Scholierenvergoeding naar bron van inkomen en leeftijdsgroep, 2008, 2009 (procenten)

belangrijkste bron van inkomen	2008	2009
bijstand	80	76
AOW	68	63
werk	61	55
UWV uitkering	75	68
andere bron van inkomen / onbekend	21	21
leeftijdsgroep		
oudste persoon 18- 64	68	65
oudste persoon 65+	67	63
totaal DIA	68	65

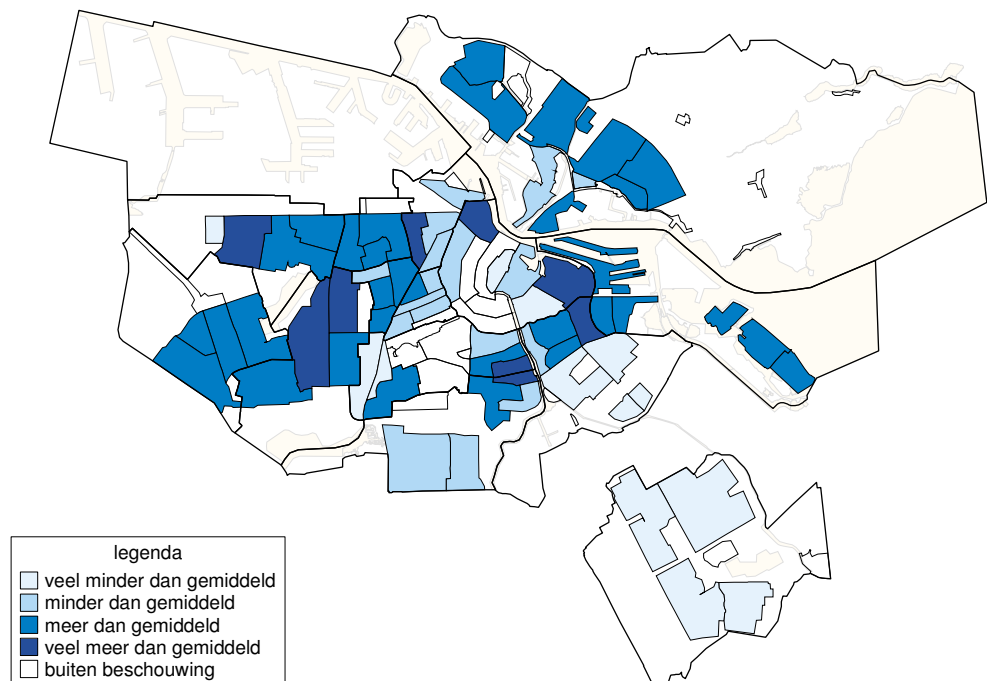
bron: DIA, bewerking O+S

Bereik van de Scholierenvergoeding naar buurten

Figuur 2.3.4 geeft het bereik weer van de Scholierenvergoeding. Het bereik is veel minder dan gemiddeld in de buurten Gein (46%), Middenmeer (47%), Schinkelbuurt (48%), Burgwallen-Oude Zijde (48%), Holendrecht/Reigersbos (51%), Bijlmer Centrum (51%), Frankendael (53%), Hoofddorppleinbuurt (53%), Bijlmer Oost (54%), Eendracht (55%), Betondorp (55%) en Weesperbuurt/Plantage (56%).

In de buurten Overtoomse Veld (77%), Oostelijke Eilanden/Kadijken (76%), Geuzenveld (74%), Centrale Markt (74%), Diamantbuurt (73%), Haarlemmerbuurt (72%), IJselbuurt (72%), Slotervaart (72%) en Dapperbuurt (72%) ligt het bereik van deze voorziening duidelijk boven het gemiddelde.

Figuur 2.3.4 Aandeel huishoudens met Scholierenvergoeding onder minimahuishoudens met kinderen in de leeftijd van 4-17 jaar t.o.v. stedelijk gemiddelde (65%), 2009



Noot: buurtcombinaties met minder dan 25 minimahuishoudens met kinderen in de leeftijd van 4-17 jaar zijn buiten beschouwing gelaten

bron: DIA, bewerking O+S

2.4 PC-voorziening 2009

Doel	Bevorderen dat kinderen uit minimagezinnen aansluiting houden in het onderwijs.
Doelgroep	Amsterdamse kinderen uit minimahuishoudens die overgaan naar het voortgezet onderwijs.
Methode	Kinderen uit de doelgroep krijgen een computer met 3 jaar internetaansluiting. Gezinnen die eerder gebruik hebben gemaakt van een gemeentelijke voorziening en die tot de doelgroep behoren, krijgen automatisch een aanvraagformulier thuisgestuurd. Overige gezinnen kunnen een formulier aanvragen bij de Dienst Werk en Inkomen. De kinderen moeten voor zij de computer krijgen eerst een PC-vaardigheidsbewijs halen. Per gezin wordt een computer verstrekt.
Partners	Dienst Werk en Inkomen, EHvA, ROCvA, Bestuursdienst, Dienst Maatschappelijke Ontwikkeling, Paradigit Computers, UPC

Computer met 3 jaar gratis internet

Sinds 2003 komen kinderen uit minimahuishoudens in aanmerking voor een gratis computer wanneer zij naar de middelbare school gaan. Per gezin is er maximaal één computer beschikbaar. Nadat in 2004 het pakket was uitgebreid met een eenjarig internetabonnement, is de gratis abonnementsperiode in 2005 verlengd tot drie jaar. Het gebruik van computers wordt in het onderwijs steeds belangrijker. Door de kinderen computers te geven wil de gemeente bevorderen dat zij aansluiting houden in het onderwijs. Per gezin wordt maximaal een PC verstrekt. De kinderen moeten, vóór zij de computer krijgen, eerst een PC-vaardigheidsbewijs halen.

Naar schatting zeven van de tien huishoudens met kinderen gebruiken voorziening

In 2009 zijn er 1.057 computers verstrekt, dit is 19% minder dan in 2008 (zie tabel 2.4.1). Sinds de invoering in 2003 hebben 9.077 minimahuishoudens met kinderen in het voortgezet onderwijs op basis van deze regeling de beschikking over een computer gekregen.

Als het aantal verstrekte computers van de laatste vijf jaar wordt afgezet tegen het aantal huishoudens met kinderen in de leeftijd van 12 tot en met 16 jaar⁷, dan wordt naar schatting drie kwart van de doelgroep huishoudens met deze regeling bereikt⁸.

⁷ De doelgroep van de PC-voorziening bestaat uit schoolgaande kinderen tot 18 jaar. Aangezien in het DIA niet staat aangegeven of een kind nog schoolgaand is en veruit het grootste deel gebruik maakt van de regeling bij de overgang naar de middelbare school, is er voor gekozen gebruik te maken van gegevens over vijf jaar en de leeftijdsgroep van 12-16 jarigen.

⁸ Het betreft een benadering, want op basis van de DIA-gegevens kan de uitstroom aan de gebruikerskant niet worden bepaald: het is onbekend welk deel van de huishoudens die in voorgaande jaren een pc hebben ontvangen in het kader van de regeling er ondertussen geen gebruik meer van maken.

Tabel 2.4.1 Toegekende computers PC-regeling, 2004-2009 (aantal)

	abs.
2003	1.345
2004	947
2005	1.777
2006	1.354
2007	1.290
2008	1.307
2009	1.057
totaal	9.077

bron: DWI

Tabel 2.4.2 geeft het aandeel minimahuishoudens met kinderen in de leeftijd van 12-16 jaar weer naar soort huishouden en herkomstgroep. De afgelopen twee jaar zijn van de minimahuishoudens relatief veel huishoudens bereikt waarvan de oudste persoon van Marokkaanse herkomst is en relatief weinig autochtone huishoudens bereikt.

Tabel 2.4.2 Aandeel minimahuishoudens met kinderen in de leeftijd van 12-16 met verstrekte PC-voorziening in 2008 of 2009 naar soort huishouden en herkomstgroep (procenten)

soort huishouden	2008	2009
eenoudergezin	14	13
twee of meer volwassenen met kinderen	12	12
herkomstgroep		
Surinamers	13	12
Antillianen	12	11
Turken	13	12
Marokkanen	15	15
overige niet-westerse allochtonen	14	13
westerse allochtonen	11	11
autochtonen	12	9
totaal DIA	13	12

bron: DIA, bewerking O+S

Onder minimahuishoudens met kinderen van 12-16 is het bereik van de PC voorziening de laatste twee jaar relatief hoog onder huishoudens met bijstand of een UWV uitkering als belangrijkste bron van inkomen (tabel 2.4.3).

Tabel 2.4.3 Aandeel minimahuishoudens met kinderen in de leeftijd van 12-16 met verstrekte PC-voorziening naar bron van inkomen en leeftijdsgroep, 2008 en 2009 (procenten)

belangrijkste bron van inkomen	2008	2009
bijstand	16	15
AOW	12	11
werk	12	11
UWV uitkering	14	14
andere bron van inkomen / onbekend	4	5
leeftijdsgroep		
oudste persoon 18- 64	13	12
oudste persoon 65+	12	11
totaal DIA	13	12

bron: DIA, bewerking O+S

2.5 Kwijtscheldingsregeling Dienst Belastingen Gemeente Amsterdam

Doel	Burgers met een inkomen tot 100% van het wettelijk sociaal minimum en zonder vermogen kwijtschelding verlenen voor enkele belastingen van gemeente en waterschap.
Doelgroep	Alle burgers met een inkomen op bijstandsniveau zonder vermogen.
Methode	Na aanvraag via een formulier neemt Dienst Belastingen Gemeente Amsterdam in principe binnen twee maanden een beslissing. Bepaalde groepen kunnen in volgende jaren automatisch kwijtschelding krijgen.
Partners	Dienst Belastingen, Dienst Werk en Inkomen, Rijksbelastingdienst, Dienst Wonen.

Lichte daling aantal kwijtscheldingen Afvalstoffenheffing

Amsterdammers met een minimuminkomen kunnen voor de 5 volgende belastingen kwijtschelding krijgen:

- Onroerendezaakbelasting voor gebruikers (OZB)
- Roerenderuimtebelasting voor gebruikers (RRB)
- Afvalstoffenheffing (AFV)
- Wet Verontreinigingsheffing Oppervlaktewateren Woningen (WVOW)
- Ingezetenenomslag (INGO) waterschap.

De RRB en de AFV worden in één keer in rekening gebracht via de gecombineerde aanslag van de Dienst Belastingen. De INGO en WVOW worden sinds 2007 in opdracht van het hoogheemraadschap Amstel, Gooi en Vecht door Waternet geheven. De Onroerendezaakbelasting is voor gebruikers afgeschaft. De kwijtschelding beperkt zich hier dus tot de Afvalstoffenheffing en de Roerende- ruimtebelasting. Toegekende kwijtscheldingen voor INGO en WVOW betreffen belastingjaren voor 2007.

In 2009 hebben 47.830 personen kwijtschelding voor de AFV ontvangen, 779 minder dan in 2008 (48.609).

Tabel 2.5.1 Totaal bedrag kwijtscheldingen per heffing, 2003-2008 (€)

	2004	2005	2006	2007	2008	2009	verschil
kwijtschelding							
afvalstoffenheffing	11.417.247	13.680.631	13.911.313	13.658.615	12.815.532	14.015.752	1.200.220
kwijtschelding							
verontreinigingsheffing	4.742.432	5.521.418	5.808.029	719.026	35.021	91.868	56.847
kwijtschelding							
onroerendezaakbelasting	4.793.639	4.952.017	497.062	213.842	121.341	56.696	-64.645
kwijtschelding							
ingezetenenomslag	1.273.298	1.755.474	2.009.751	290.108	58.837	29.455	-29.382
totaal bedrag	22.226.616	25.909.540	22.226.155	14.881.591	13.030.731	14.193.771	1.163.040

bron: Dienst Belastingen gemeente Amsterdam

Zeven van de tien kwijtscheldingen AFV (69%) worden automatisch afgehandeld, wat inhoudt dat het huishouden in kwestie geen actie hoeft te ondernemen, maar dat men al bekend is bij de dienst belastingen. Verder kregen in 2009 nog enkele honderden Amsterdammers kwijtschelding voor een eerder jaar van de OZB, WVO of INGO.

Bereik Kwijtschelding Afvalstoffenheffing op basis van bekende vermogens

Voor het berekenen van het bereik van de Kwijtscheldingsregeling is gebruik gemaakt van minimahuishoudens waarvan het vermogen bekend is (op basis van de (bijzondere) bijstand). Gemiddeld maakt 73% van de doelgroep huishoudens waar het vermogen van bekend is gebruik van de Kwijtscheldingsregeling Afvalstoffenheffing, tegen 77% in 2008 (zie tabel 2.5.2).

Het bereik van de Kwijtscheldingsregeling op basis van minimahuishoudens waarvan het vermogen bekend is, is relatief hoog onder gezinnen en huishoudens van Turkse en Marokkaanse herkomst.

Tabel 2.5.2 Bereik Kwijtschelding Afvalstoffenheffing onder doelgroep huishoudens waarvan het vermogen bekend is naar soort huishouden en herkomstgroep van de oudste persoon in het huishouden, 2008 en 2009 (procenten)

soort huishouden	2008	2009
alleenstaand	75	69
eenoudergezin	82	81
twee of meer volwassenen zonder kinderen	76	62
twee of meer volwassenen met kinderen	84	80
herkomstgroep		
Surinamers	76	68
Antillianen	67	62
Turken	85	80
Marokkanen	84	77
overige niet-westerse allochtonen	76	74
westerse allochtonen	77	72
autochtonen	76	73
totaal DIA	77	73

bron: DIA, bewerking O+S

Minimahuishoudens met bijstand als belangrijkste bron van inkomen (veruit de grootste groep) maken in verhouding met de andere bronnen van inkomsten relatief weinig gebruik van Kwijtschelding en minimahuishoudens waarvan de oudste persoon 65 jaar of ouder is relatief veel (tabel 2.5.3).

Tabel 2.5.3 Bereik Kwijtschelding Afvalstoffenheffing onder doelgroep huishoudens waarvan het vermogen bekend is naar bron van inkomen en leeftijdsgroep van de oudste persoon in het huishouden, 2008 en 2009 (procenten)

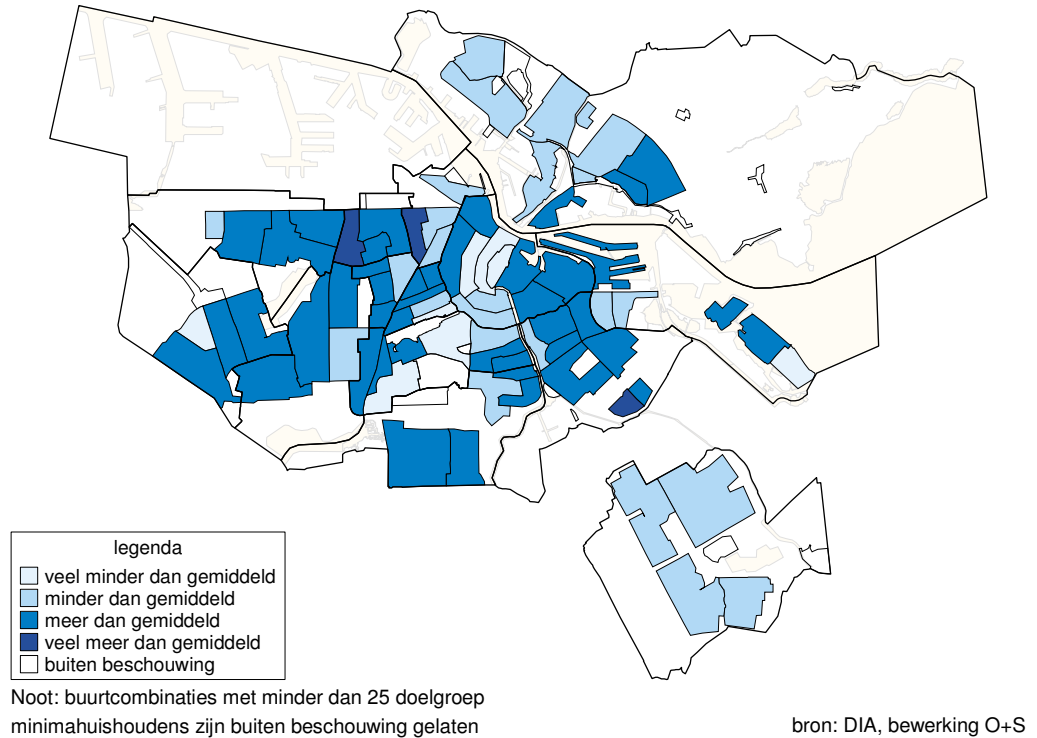
belangrijkste bron van inkomen	2008	2009
bijstand	74	72
AOW	91	89
werk	83	81
UWV uitkering	92	93
andere bron van inkomen / onbekend	74	75
leeftijdsgroep		
oudste persoon 18- 64	75	72
oudste persoon 65+	91	89
totaal DIA	77	73

bron: DIA, bewerking O+S

Bereik van de Kwijtscheldingsregeling Afvalstoffenheffing naar buurten

Figuur 2.5.4 geeft het bereik van de Kwijtscheldingsregeling weer. Het bereik is veel minder dan gemiddeld in de buurten Stadionbuurt (30%), Grachtengordel-West (49%), Vondelbuurt (49%), Museumkwartier (52%), Burgwallen-Nieuwe Zijde (55%), Burgwallen-Oude Zijde (58%), IJburg Zuid (60%) en De Punt (62%). In de buurten Betondorp (86%), De Kolenkit (85%) en Centrale Markt (83%) ligt het bereik van deze voorziening duidelijk boven het gemiddelde.

Figuur 2.5.4 Bereik Kwijtscheldingsregeling onder doelgroep minimaalhuishoudens waarvan het vermogen bekend is t.o.v. stedelijk gemiddelde (73%), 2009



2.6 Bijzondere bijstand

Doel	Burgers met een laag inkomen tegemoet komen als zij door bijzondere omstandigheden noodzakelijke extra kosten moeten maken.
Doelgroep	Alle burgers met een laag inkomen en hoge noodzakelijke kosten.
Methode	Na aanvraag voor een of meerdere (soorten) kosten bij de Werkpleinen neemt de Dienst Werk en Inkomen binnen acht weken een beslissing. De aanvraag dient bij bedragen boven de € 100 vóór de uitgave te worden gedaan.
Partners	Dienst Werk en Inkomen, GGD (voor medische advisering).

Aantal minimahuishoudens met Bijzondere bijstand neemt opnieuw licht toe

Sinds 2006 is het aantal minimahuishoudens dat bijzondere bijstand ontvangt elk jaar toegenomen (zie tabel 2.6.1). In 2009 maakten 9.634 minimahuishoudens (14%) gebruik van de Bijzondere bijstand.

Tabel 2.6.1 Uitkeringen Bijzondere bijstand, bedragen inclusief kosten maatschappelijke zorg en chronisch zieken, 2005-2009

	minima- huishoudens (abs.)	aandeel minima- huishoudens (%)
2005	9.656	12
2006	8.388	11
2007	8.539	11
2008	9.073	13
2009	9.634	14

bron: DWI en DIA, bewerking O+S

Van de alleenstaanden en eenoudergezinnen maakt 15% gebruik van de voorziening, tegen 13% van de meerpersoonshuishoudens zonder kinderen en een op de tien (10%) meerpersoonshuishoudens met kinderen. Surinaamse en Antilliaanse minimahuishoudens maken relatief veel gebruik van de Bijzondere Bijstand.

Tabel 2.6.2 Aandeel minimahuishoudens met Bijzondere Bijstand naar soort huishouden en herkomstgroep van de oudste persoon in het huishouden, 2008 en 2009 (procenten)

soort huishouden	2008	2009
alleenstaand	14	15
eenoudergezin	13	15
twee of meer volwassenen zonder kinderen	12	13
twee of meer volwassenen met kinderen	9	10
herkomstgroep		
Surinamers	19	21
Antillianen	18	19
Turken	9	11
Marokkanen	12	13
overige niet-westerse allochtonen	13	14
westerse allochtonen	11	12
autochtonen	11	12
totaal DIA	13	14

bron: DIA, bewerking O+S

Minimahuishoudens met Bijstand of AOW als belangrijkste bron van inkomen maken in verhouding meer gebruik van de Bijzondere Bijstand dan minimahuishoudens met werk of een UWV uitkering (tabel 2.6.3).

Tabel 2.6.3 Aandeel minimahuishoudens met Bijzondere Bijstand naar bron van inkomen en leeftijdsgroep van de oudste persoon in het huishouden, 2008 en 2009 (procenten)

belangrijkste bron van inkomen	2008	2009
bijstand	16	17
AOW	16	18
werk	5	5
UWV uitkering	15	3
andere bron van inkomen / onbekend	2	7
leeftijdsgroep		
oudste persoon 18- 64	12	13
oudste persoon 65+	16	18
totaal DIA	13	14

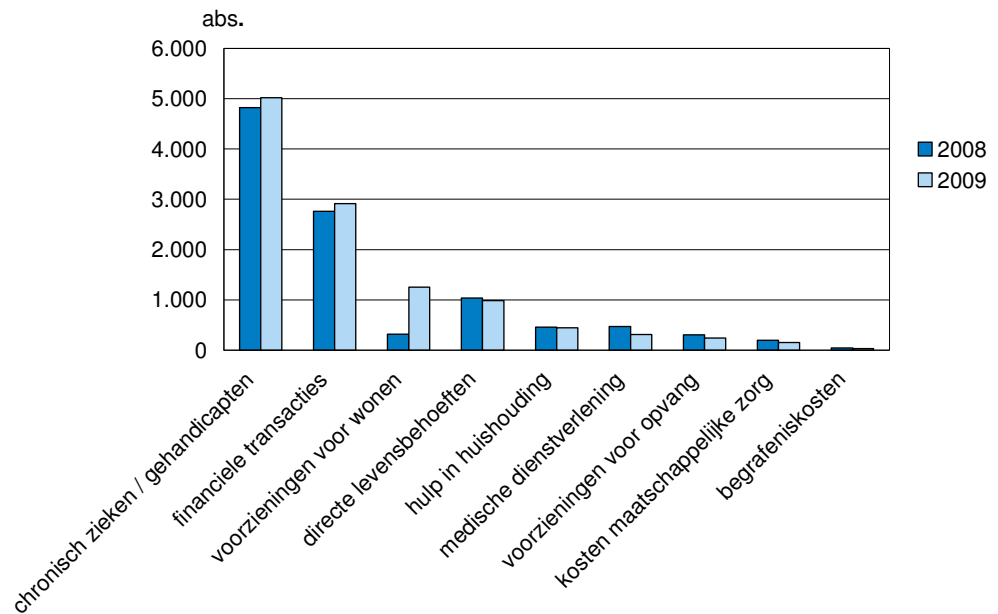
bron: DIA, bewerking O+S

Soorten bijstand in het kader van de regeling bijzondere bijstand

De bijzondere bijstand wordt voor verschillende bestedingsdoelen uitgekeerd, zoals directe levensbehoeften of medische dienstverlening. In figuur 2.6.4 staan de belangrijkste weergegeven. Vooral voor voorzieningen voor wonen is vaker Bijzondere Bijstand uitgekeerd. In 2008 maakten 321 minimahuishoudens gebruik van de Bijzondere bijstand met voorzieningen als wonen als bestedingsdoel en in 2009 1.253 (+932).

Van de 9.634 minimahuishoudens die minimaal één uitkering hebben ontvangen, heeft 85% de bijstand ontvangen voor één bestedingsdoel, 13% voor twee bestedingsdoelen en 2% voor drie of meer doelen.

Figuur 2.6.4 Aantal minimahuishoudens dat bijzondere bijstand heeft ontvangen naar soort bijzondere bijstand, 2008 en 2009



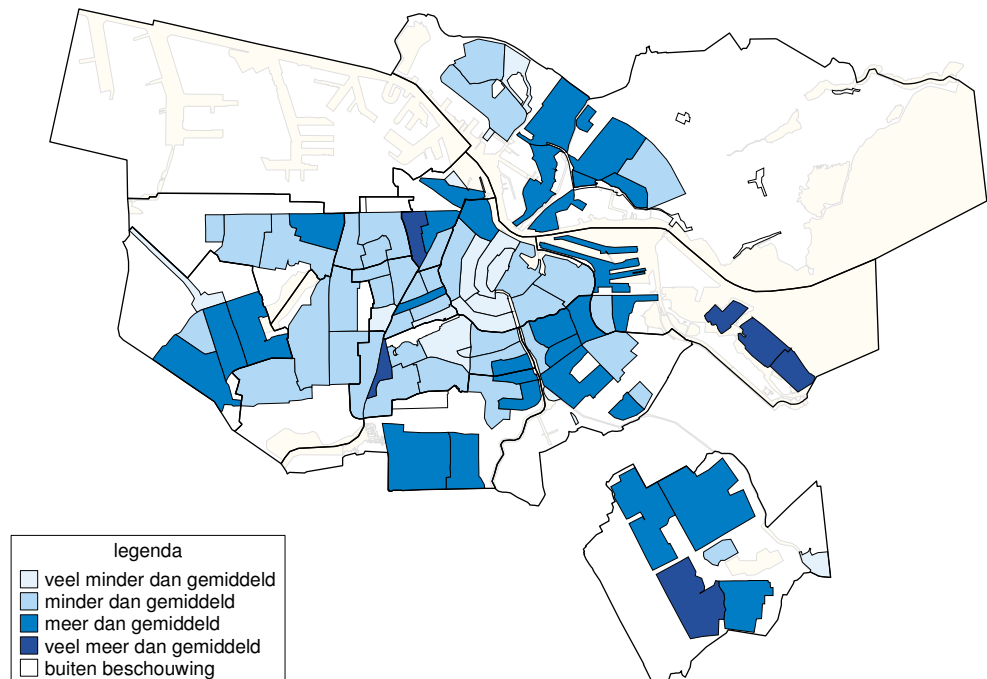
bron: DIA, bewerking O+S

Aandeel minimahuishoudens met Bijzondere bijstand naar buurten

Het aandeel minimahuishoudens dat gebruik maakt van de Bijzondere bijstand is veel minder dan gemiddeld in de buurten Buiksloterham (0%), De Omval (1%), Houthavens (2%), Lutkemeer/Ookmeer (3%), Grachtengordel-West (3%), Driemond (3%), Burgwallen-Nieuwe Zijde (5%), Duivelseiland (5%), Grachtengordel-Zuid (5%), Vondelbuurt (5%), Burgwallen-Oude Zijde (6%), Museumkwartier (6%), De Weteringschans (6%), Westindische Buurt (8%) en Kadoelen (9%), zie figuur 2.6.5.

In de buurten IJburg Zuid, (23%), IJburg West (23%), Centrale Markt (22%), Holendrecht/Reigersbos (21%) en Schinkelbuurt (19%) ligt het aandeel minimahuishoudens dat deze voorziening gebruikt duidelijk boven het gemiddelde.

Figuur 2.6.5 Aandeel minimahuishoudens met Bijzondere Bijstand t.o.v. stedelijk gemiddelde (14%), 2009



Noot: buurtcombinaties met minder dan 25 minimahuishoudens zijn buiten beschouwing gelaten

bron: DIA, bewerking O+S

2.7 Stadspas

Doel	Gebruik stimuleren van culturele, sportieve en recreatieve voorzieningen.
Doelgroep	<ul style="list-style-type: none"> ▪ 65-plussers (zonder inkomensbeperking) ▪ bijstandsgerechtigden en overige minima met een inkomen tot 110% WSM ▪ mensen met een uitkering van UWV met een toeslag uit de Toeslagenwet ▪ mensen met een Wajong-uitkering ▪ deelnemers aan een inburgeringstraject <p>Behalve voor de 65-plussers, inburgeraars en mensen met een Wajong-uitkering geldt: ook partner en kinderen van 3 t/m 11 jaar krijgen een Stadspas. Alle Amsterdamse kinderen van 12 t/m 18 jaar ontvangen een XXXS-kaart. Voor de kinderen uit een van de genoemde doelgroepen is de XXXS-kaart voorzien van het Stadspaslogo.</p>
Methode	De Stadspas moet eenmalig worden aangevraagd bij Dienst Maatschappelijke Ontwikkeling . In de volgende jaren krijgt men automatisch een Stadspas toegestuurd. Pashouders krijgen korting bij circa 275 instellingen en bedrijven. Zij ontvangen cheques voor extra aanbiedingen waarmee op Amsterdam.nl, AT5 teletekstpagina en de website www.stadspas.nl wordt geadverteerd. Er zijn extra acties voor kinderen in vakantieperiodes.
Partners	Stadspas, circa 275 bedrijven en instellingen, Dienst Werk en Inkomen, Dienst Belastingen Gemeente Amsterdam, Dienst persoonsgegevens, andere gemeentelijke diensten, gemeenten Diemen, Oostzaan en Landsmeer.

Daling in aantal minimahuishoudens met een stadspas

In 2009 was in 42.711 minimahuishoudens (61%) minimaal een persoon in het bezit van een Stadspas (tabel 2.7.1). Het aantal minimahuishoudens met een Stadspas is in 2009 met bijna 4.000 afgenomen ten opzichte van 2008. Het aandeel minimahuishoudens ligt hiermee weer op het niveau van de jaren 2005-2008 (zes van de tien).

Tabel 2.7.1 Stadspas, 2005-2009

	2005	2006	2007	2008	2009
minimahuishoudens (abs.)	45.900	45.107	45.359	46.104	42.711
aandeel minimahuishoudens (%)	60	60	60	65	61

bron: DIA, bewerking O+S

Bereik Stadspas onder minimahuishoudens gedaald

Van alle minimahuishoudens hebben relatief veel huishoudens met kinderen een Stadspas, vooral eenoudergezinnen (68%), zie tabel 2.7.2. Het bezit van de Stadspas verschilt iets tussen de verschillende herkomstgroepen. Ruim de helft van de Antillianen in minimahuishoudens (54%) heeft een Stadspas, waarmee het bereik onder deze groep het laagste ligt. Turkse minimahuishoudens zijn relatief vaak in het bezit van een Stadspas (64%).

Tabel 2.7.2 Aandeel minimahuishoudens met Stadspas naar soort huishouden en herkomstgroep, 2008 en 2009 (procenten)

soort huishouden	2008	2009
alleenstaand	63	58
eenoudergezin	74	68
twee of meer volwassenen zonder kinderen	60	57
twee of meer volwassenen met kinderen	67	64
herkomstgroep		
Surinamers	63	57
Antillianen	58	54
Turken	65	64
Marokkanen	68	63
overige niet-westerse allochtonen	64	62
westerse allochtonen	65	60
autochtonen	67	61
totaal DIA	65	61

bron: DIA, bewerking O+S

In tabel 2.7.3 is te zien dat minimahuishoudens met werk als bron van inkomen maken relatief weinig gebruik van de Stadspas (35%). Minimahuishoudens waarvan de oudste persoon ouder is dan 65 jaar relatief vaak in het bezit zijn van een Stadspas (83%). Dit effect is ook terug te zien in het aandeel AOW'ers in minimahuishoudens dat een Stadspas heeft (83%).

Tabel 2.7.3 Aandeel minimahuishoudens met Stadspas naar bron van inkomen en leeftijdsgroep, 2008 en 2009 (procenten)

belangrijkste bron van inkomen	2008	2009
bijstand	72	69
AOW	83	83
werk	49	35
UWV uitkering	66	60
andere bron van inkomen / onbekend	19	18
leeftijdsgroep		
oudste persoon 18- 64	60	55
oudste persoon 65+	82	83
totaal DIA	64	61

bron: DIA, bewerking O+S

Daling chequegebruik

Bij de Stadspas worden 11 maandcheques verstrekt die recht geven op tijdelijke extra aanbiedingen. In 2009 hebben 9.680 minimahuishoudens wel eens een cheque gebruikt (zie tabel 2.7.4). Dit komt neer op 23% van alle minimahuishoudens met een Stadspas. In totaal maakten zij gebruik van 48.429 cheques. Het cheque gebruik is gedaald: in 2008 maakte nog 11.095 minimahuishoudens gebruik van 63.293 cheques.

Drie van de tien huishoudens (29%) heeft één keer een cheque gebruikt. Ongeveer een kwart (24%) heeft twee cheques gebruikt, 12% gebruikte drie cheques en 35% gebruikte vier cheques of meer. In totaal is in 2009 er door de gemeente € 365.566 uitgegeven aan vergoedingen voor cheques, ongeveer € 35.000 minder dan in 2008.

Tabel 2.7.4 Gebruik Stadspascheques door minimahuishoudens, 2008 en 2009

	2008	2009
minimahuishoudens met Stadspas	46.104	42.711
minimahuishoudens met gebruikte cheques (abs.)	11.095	9.680
aantal uitgegeven cheques door minimahuishoudens (abs.)	63.293	48.429
aandeel minimahuishoudens met gebruikte cheques (%)	16	14
aandeel minimahuishoudens Stadspas met gebruikte cheques (%)	24	23
gemiddeld aantal cheques uitgegeven door minimahh. met Stadspas (abs.)	1,4	1,1
gemiddeld bedrag per uitgegeven cheque door minimahuishoudens* (€)	6,33	7,55
totaalbedrag uitgegeven aan cheques voor minimahuishoudens (€)	400.415	365.566

*betreft alleen gemeentelijke vergoeding

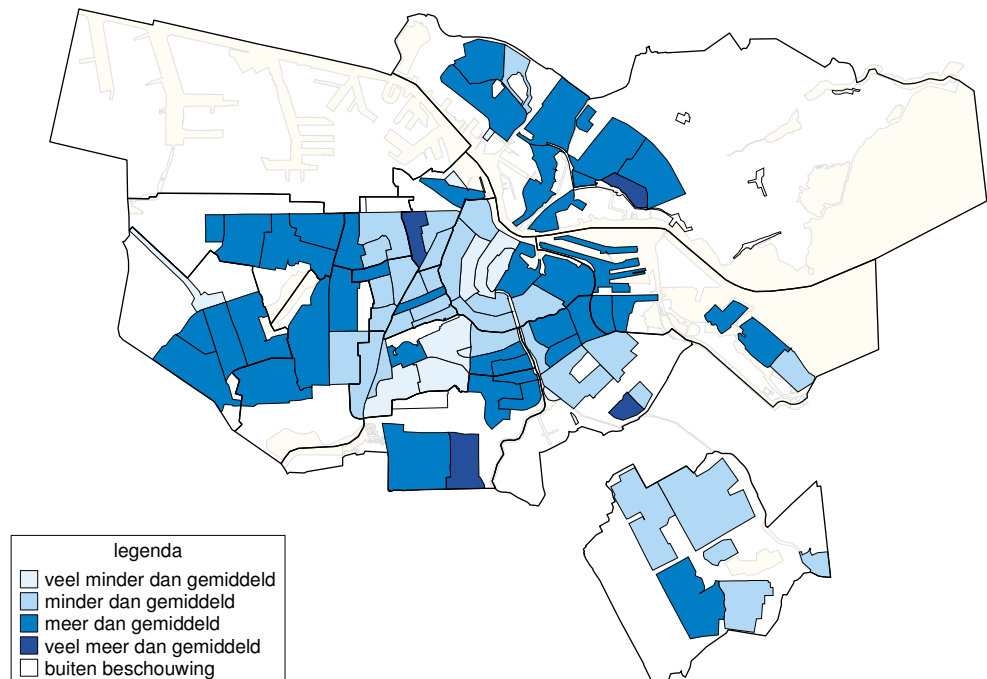
bron: DIA, bewerking O+S

Bezit Stadspas onder minimahuishoudens naar buurten

In figuur 2.7.5 is te zien dat de minimahuishoudens in de buurten Buiksloterham (9%), Houthavens (17%), De Omval (18%), Grachtengordel-West (40%), Lutkemeer/Ookmeer (41%), Apollobuurt (41%), Burgwallen-Nieuwe Zijde (41%), Museumkwartier (42%), Burgwallen-Oude Zijde (44%), Duivelseiland (47%) en Stadionbuurt (48%) relatief minder vaak in het bezit zijn van een Stadspas.

In de buurten Tuindorp Nieuwendam (75%), Centrale Markt (73%), Betondorp (73%) en Buitenveldert-Oost (72%) zijn relatief veel minimahuishoudens in het bezit van een Stadspas.

Figuur 2.7.5 Stadspasbezitters onder minimahuishoudens t.o.v. stedelijk gemiddelde (61%), 2009



Noot: buurtcombinaties met minder dan 25 minima zijn buiten beschouwing gelaten

bron: DIA, bewerking O+S

2.8 Schuldhulpverlening

Doel	Vier doelen: problematische schulden saneren, huisuitzetting en energieafsluiting voorkomen, ervoor zorgen dat schuldenaren beter kunnen omgaan met hun inkomen (budgetbegeleiding en inkomstenbeheer) en preventie van het ontstaan van schulden.
Doelgroep	Amsterdammers met problematische schulden.
Methode	Mensen met schulden kunnen voor advies, schuldsanering, crisisinterventie en budgetbegeleiding terecht bij veertien bureaus voor schuldhulpverlening (SHV). DWI heeft nog twee bureaus gecontracteerd om voorrangszorg te verlenen aan uitkeringsgerechtigden die een re-integratie- of sociaal activeringstraject doorlopen. Bijzondere doelgroepen (zelfstandigen, gedetineerden, verslaafden en daklozen) kunnen terecht bij andere, gespecialiseerde instanties. Doelstelling is dat elke aanvraag binnen twee weken een eerste informatie- en adviesgesprek heeft, binnen vier weken een intakegesprek en dat het schuldhulpverleningstraject in gemiddeld zes maanden wordt afgerond. In geval van een dreigende energieafsluiting of huisuitzetting kunnen de schuldhulpbureaus binnen 24 uur een crisisinterventie uitvoeren.
Partners	Onder meer: instellingen voor maatschappelijke dienstverlening, Sociaal Raadslieden, Gemeentelijke Kredietbank Amsterdam (GKA), Stichting Exodus, de arrondissementsrechtbank en Dienst Werk en Inkomen (DWI).

In dit hoofdstuk van de Armoedemonitor wordt een samenvatting gegeven van de Uitvoeringsmonitor Schuldhulpverlening Amsterdam 2009, uitgevoerd door KWIZ in opdracht van DWI. Dit betreft niet alleen minimahuishoudens, maar alle Amsterdammers die zich bij Schuldhulpverleningsbureaus hebben gemeld. Aangezien er verder geen achtergrondgegevens uit het DIA gekoppeld kunnen worden, is er geen vergelijking mogelijk met paragraaf 1.8 *Minimahuishoudens met schulden*.

Taken schuldhulpverlening

Negen organisaties voor de maatschappelijke dienstverlening voeren de schuldhulpverlening uit in Amsterdam. Er zijn veertien bureaus voor schuldhulpverlening. Deze schuldhulpbureaus hebben de volgende primaire taken:

- inventarisatie van de schulden en contact onderhouden met schuldeisers om incassomaatregelen te reguleren;
- controle of van alle inkomensvoorzieningen en kwijtscheldingen gebruik wordt gemaakt;
- de betrokkene leren budgetteren, dat wil zeggen voorkomen dat er nieuwe schulden ontstaan;
- het verstrekken van saneringskredieten: de Gemeentelijke Kredietbank Amsterdam ontvangt de dossiers van de schuldhulpbureaus en berekent het bedrag dat betrokkene redelijkerwijs kan aflossen in drie jaar. Indien de schuldeisers akkoord gaan met dit percentagevoorstel dan wordt een gedeelte van de schuld betaald tegen finale kwijting en schuldenaar krijgt een saneringskrediet dat in drie jaar wordt terugbetaald.

Voor zelfstandigen wordt een gespecialiseerd bureau ingeschakeld vanwege de boekhoudkundige en belastingtechnische aspecten van dit type schulden.

Toename aanmeldingen

In 2009 lag het aantal nieuwe aanmeldingen voor schuldhulpverlening op 11.163 (tabel 2.8.1). Dit is een stijging van 14,5% ten opzichte van 2008. Deze stijging wordt voor een groot deel toegeschreven aan de economische crisis en de stedelijke uitrol van het project

Vroeg Eropaf!. Het aandeel cliënten dat zichzelf bij de reguliere schuldhulpbureaus meldt is in 2009 gelijk gebleven aan 2008 (73%). De overige cliënten (27%) zijn op andere wijze aangemeld, meestal via doorverwijzing door derden.

Tabel 2.8.1 Schuldhulpverlening, 2004-2009 (aantal)

	2004	2005	2006	2007	2008	2009
aanvragen	7.758	8.139	10.224	9.722	10.139	11.613

bron: KWIZ

Eropaf!

Eropaf! werkt samen met diverse partijen om huisuitzettingen te voorkomen. Daarvoor wordt met de verhuurder een betalingsregeling voor de huurachterstand getroffen. Met deze aanpak wordt voorkomen dat mensen onnodig dakloos worden. *Eropaf!* heeft in 2008 in 434 gevallen voorkomen dat er ontruiming plaats vond. In 2009 is dit 613 keer voorkomen. In 59 gevallen werd er ondanks de interventie toch ontruimd. In 2008 ging dit om 53 gevallen.

Vroeg Eropaf!

De interventie van *Eropaf!* gebeurt in een vrij laat stadium. Daarom is in 2007 gestart met het project *Vroeg Eropaf!*. *Vroeg Eropaf!* legt contact met inwoners wanneer ze een huurachterstand van twee maanden hebben. Na het succes van de pilots in 2008 is besloten om *Vroeg Eropaf!* per 1 januari 2009 stadsbreed in te zetten. In dit eerste jaar is het bij tweederde van de personen met huurachterstand (2.376) gelukt om contact te leggen. Bij ongeveer de helft van de bereikte huurders is gerealiseerd dat men de huurachterstand inloopt.

Stijging in gemiddeld schuldbedrag

De totale uitstaande schuld is de afgelopen jaren afgenomen tot 50 miljoen euro in 2008. Voorlopig staat de teller over 2009 op 42 miljoen euro, maar dit zal nog oplopen als de schulden van lopende dossiers bekend worden (zie tabel 2.8.2). Het gemiddelde schuldbedrag is de afgelopen jaren opgelopen tot € 22.794 per cliënt. Het gemiddeld aantal schulden per cliënt is ook gestegen, van 6,5 in 2007 naar 7,9 in 2009.

Tabel 2.8.2 Overzicht schulden, 2007-2009

	2007	2008	2009 *
totale schuld in miljoenen	€ 68	€ 50	€ 42
gemiddeld schuldbedrag	€ 19.164	€ 20.478	€ 22.794
gemiddeld aantal schulden	6,5	7,3	7,9

* Voorlopige cijfers

bron: KWIZ

Achtergrondkenmerken

Onderstaande tabel (2.8.3) laat zien hoe de verdeling van huishoudens in schuldhulpverlening is naar type huishouden. De cijfers zijn over 2008, gegevens over 2009 zijn niet beschikbaar. De verdeling is afgezet tegen de verdeling van alle Amsterdamse huishoudens. Van de huishoudens die gebruikmaken van schuldhulpverlening is 43% een eenpersoonshuishouden. In Amsterdam als geheel bestaat 55% van de huishoudens uit één persoon. Verder is te zien dat eenoudergezinnen en meerpersoonshuishoudens met kinderen vaker onder de cliënten van schuldhulpverlening voorkomen dan gemiddeld in de stad.

Tabel 2.8.3 Huishoudens in schuldhulpverlening naar type huishouden, 2008 (procenten)

type huishouden	SHV	Amsterdam
alleenstaand	43	55
eenoudergezin	18	9
meerpersoons zonder kinderen	18	20
meerpersoons met kinderen	21	15
totaal	100	100

bron: KWIZ

Als we kijken naar het onderscheid in inkomensbron, dan zien we dat de grootste groep huishoudens in de schuldhulpverlening een uitkering heeft (56%), zie tabel 2.8.4. Deze groep is wel wat kleiner geworden in vergelijking met 2007. Het aandeel huishoudens in de schuldhulpverlening met inkomen uit werk is gestegen tot 36%.

Tabel 2.8.4 Huishoudens in schuldhulpverlening naar bron van inkomen

bron van inkomen	aantal 2009	aandeel 2009 (%)	aandeel 2007 (%)
werk	797	36	31
uitkering	1.251	56	62
overig	54	2	2
geen	128	6	5
totaal	2.230	100	100

bron: KWIZ

Ruim tweederde (67%) van de huishoudens in de schuldhulpverlening heeft een niet-westerse achtergrond (tabel 2.8.5). Dit is een forse oververtegenwoordiging ten opzichte van de samenstelling in de gehele stad. Huishoudens van autochtone en westerse herkomst zijn ondervertegenwoordigd in de schuldhulpverlening.

Tabel 2.8.5 Huishoudens in schuldhulpverlening naar herkomst, 2009 (procenten)

herkomst	SHV	Amsterdam
autochtoon	24	54
westers allochtoon	9	17
niet-westers allochtoon	67	29
totaal	100	100

bron: KWIZ

Forse toename bij verschillende trajecten

In onderstaande tabel (2.8.6) staan cijfers over de geleverde reguliere hulpverleningstrajecten in Amsterdam. De kolom over 2009 betreft de trajecten die in dat jaar zijn afgesloten. Het aantal deelnemers aan budgetsprekuren is in een jaar tijd met 20% toegenomen tot een totaal van 7.757 in 2009. Hierin is de groei van de schuldhulpverlening terug te vinden. In 2009 is ook het aantal trajecten *reparatie voorwaarden* toegenomen, waar men aan mee kan doen als men nog niet aan alle voorwaarden voor een schuldenregeling voldoet. Dit betreft een stijging van 21% ten opzichte van 2008. Tevens is het aantal cliënten dat budgetbegeleiding krijgt flink toegenomen. De toename is kleiner dan in 2008, maar nog steeds hoog met 36%. De stijgende lijn voor de ondersteunende begeleiding zet zich ook in 2009 door. Ten opzichte van 2008 is het aantal cliënten voor dit traject met 56% gestegen.

Tabel 2.8.6 Hulpverleningstrajecten Amsterdam, 2007-2009 (aantal)

	2007	2008	2009	ontwikkeling 2008-2009
budgetspreekuur	7.272	6.441	7.757	1.316
reparatie voorwaarden	3.329	3.722	4.524	802
intake	4.570	4.878	5.003	125
crisishulpverlening	2.415	2.339	2.315	-24
aanvraag schuldregeling GKA	2.822	2.511	2.783	272
WSNP toeleiding	1.085	791	798	7
budgetbegeleiding	785	1.446	1.964	518
ondersteunende begeleiding	754	2.312	3.596	1.284
nazorg	448	406	510	104

bron: KWIZ

Ook meer aanmeldingen van ondernemers

In 2009 hebben 575 (ex-)ondernemers zich aangemeld bij het speciale schuldhulpbureau voor ondernemers (tabel 2.8.7). Dit is een stijging van 77% ten opzichte van 2008, toen er 324 aanmeldingen waren. Van de aanmeldingen in 2009 zijn er 310 in behandeling genomen en 265 niet. De verhouding tussen wel en niet in behandeling genomen zaken blijft vrijwel onveranderd. Nog altijd vormen de aannemers en klusbedrijven de grootste groep die zich meldt voor schuldhulpverlening. Het gemiddelde schuldbedrag van de ondernemers in 2009 bedroeg € 84.000, dit is € 4.000 meer dan in 2008. In 2009 werden 210 zaken afgehandeld of beëindigd. Hiervan hebben 36 ondernemers een doorstart gemaakt na een saneringsregeling.

Tabel 2.8.7 Aanvragen (ex-)ondernemers (aantal)

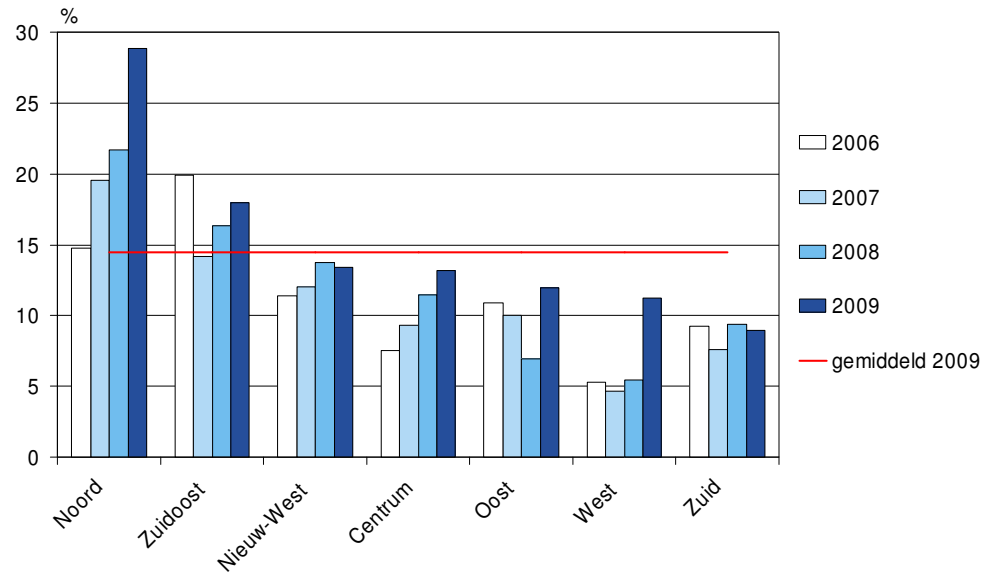
	2007	2008	2009	ontwikkeling 2008-2009
in behandeling genomen	233	188	310	+ 65%
niet in behandeling genomen	168	136	265	+ 94%
totaal	401	324	575	+ 77%

bron: KWIZ

Meeste aanmeldingen in Noord

In onderstaande figuur (2.8.8) staat per stadsdeel het percentage afgesloten aanmeldingen ten opzichte van het aantal minimahuishoudens in dat stadsdeel. Noord springt eruit met een aandeel van 29%. Ook in absolute zin heeft Noord in 2009 veruit het hoogste aantal afgeronde aanmeldingen (2.373). Daarnaast herbergt Noord op Centrum na de kleinste populatie minimahuishoudens.

Figuur 2.8.8 Percentage afgeronde aanmeldingen van het aantal minimahuishoudens per stadsdeel, 2006-2009 (procenten)



bron: KWIZ en DWI, bewerking O+S

2.9 Fonds Bijzondere Noden

Doel	Materiële hulp bieden bij urgente nood.
Doelgroep	Amsterdammers die in financiële problemen verkeren en daarvoor geen beroep kunnen doen op voorzieningen als de bijzondere bijstand of andere wettelijke regelingen.
Methode	Aanvragen verlopen via erkende hulpverleningsinstanties.
Partners	Stichting Samenwerking voor Bijzondere Noden Amsterdam (SSBNA), geldgevende fondsen, geldvragende organisaties, gemeente, Dienst Werk en Inkomen, Gemeentelijke Kredietbank Amsterdam.

Lager aantal cliënten, hoger uitgekeerd bedrag

Het Fonds Bijzondere Noden helpt Amsterdammers op het moment dat zij geen beroep meer kunnen doen op de Dienst Werk en Inkomen, de Kredietbank of andere wettelijke regelingen. De Stichting Samenwerking voor Bijzondere Noden Amsterdam (SSBNA) wordt onder andere mogelijk gemaakt door bijdragen van particuliere fondsen. Daarnaast verstrekt de gemeente Amsterdam sinds 1998 subsidie aan de SSBNA in het kader van het armoedebeleid. In 2009 zijn in totaal 816 cliënten geholpen. In 2008 werden 719 cliënten geholpen, in 2007 waren dit er 867.

In totaal werd er aan de 816 cliënten € 440.033 uitgekeerd, wat neerkomt op een gemiddelde uitkering van € 539 per cliënt. In 2008 werd in totaal € 459.692 uitgekeerd, dat is gemiddeld € 639 per cliënt. Ondanks de toename in het aantal cliënten, is het totaal uitgekeerde bedrag gedaald. Dit is toe te schrijven aan het gemiddelde bedrag dat per cliënt werd uitgekeerd. Dit bedrag daalde € 100 ten opzichte van 2008.

Tabel 2.9.1 Uitkeringen door het Fonds Bijzondere Noden, 2004-2009

	2004	2005	2006	2007	2008	2009
cliënten	829	965	852	867	719	816
totaal uitgekeerd bedrag (€)	470.149	470.267	485.195	415.323	459.692	440.033
gemiddelde uitkering (€)	567	487	569	479	639	539
bijdrage gemeente (€)	108.735	110.475	127.000	129.000	131.000	135.000

bron: SSBNA

Achtergrondkenmerken

Tabel 2.9.2 geeft een overzicht van de achtergrondkenmerken van de cliënten van het Fonds Bijzondere Noden.

- Meer dan de helft van de uitkeringen gaat naar alleenstaanden (59%). Dit hoge aandeel werd niet eerder bereikt in de afgelopen 5 jaar.
- In 2009 was 88% van de cliënten alleenstaand, al dan niet met kinderen.
- De afgelopen 3 jaar is het aandeel alleenstaande ouders gedaald van 40% naar 29%.
- Net als voorgaande jaren ontvangen bijna negen van de tien cliënten een uitkering (87%).

Tabel 2.9.2 Achtergrondkenmerken cliënten Fonds Bijzondere Noden, 2004-2009 (procenten)

		2004	2005	2006	2007	2008	2009
leeftijd	t/m 22 jaar	4	5	8	10	9	8
	23-64 jaar	80	78	83	80	80	84
	65 jaar en ouder	16	17	9	10	11	8
huishoudtype	alleenstaand	54	54	53	49	55	59
	alleenstaande ouder	42	39	40	40	35	29
	stel met kinderen	2	3	4	9	8	9
	stel zonder kinderen	2	4	3	2	2	3
inkomen	werk	15	17	14	13	15	13
	uitkering	85	83	86	87	85	87
hoogte inkomen	minimumuitkering	80	78	84	84	83	80
	uitkering bovenminima	7	8	4	5	4	5
	minimumloon	5	5	3	4	7	6
	loon bovenminima	8	9	9	7	6	9

bron: SSBNA, bewerking O+S

2.10 Ziektekostenverzekering voor minima

Doel	Alle minima een breed aanvullend pakket voor de ziektekostenverzekering bieden tegen een redelijk tarief.
Doelgroep	Alle Amsterdamse minima.
Methode	Direct Mail naar alle klanten van de Dienst Werk en Inkomen.
Partners	AGIS Zorgverzekeringen, Dienst Werk en Inkomen.

De gemeente Amsterdam heeft in 2007 met zorgverzekeraar AGIS afspraken gemaakt over twee aanvullende ziektekostenverzekeringen, de AV Amsterdam en de AV Plus Amsterdam. Alle Amsterdammers met een minimuminkomen tot 110% van het sociaal minimum kunnen deze aanvullende verzekeringen afsluiten in combinatie met een basisverzekering van AGIS. Voor beide aanvullende verzekeringen geldt dat de dekking uitgebreider is dan bij vergelijkbare AGIS-pakketten. Zo hoeft de verzekerde voor een aantal kosten geen bijzondere bijstand aan te vragen, maar kan hij of zij de kosten rechtstreeks declareren bij AGIS. Het gaat daarbij bijvoorbeeld om brillen, tandartskosten, orthodontie en diverse eigen bijdragen zoals voor fysiotherapie en de anticonceptiepil. Sinds 2008 is het verplicht eigen risico meeverzekerd. Voor verzekerden met een bijstandsuitkering wordt de premie automatisch ingehouden op de uitkering. Bij de overige minima wordt de premie geïnd via automatische incasso.

Aantal polishouders neemt toe

In 2009 zijn er 64.062 polishouders, een toename van 850 (1%) in vergelijking met 2008 (tabel 2.10.1). Voor kinderen tot 18 jaar hoeft geen premie te worden betaald. Er zijn in totaal ongeveer 26.700 kinderen meeverzekerd. In totaal 41.711 minimahuishoudens (59%) hebben een aanvullende ziektekostenverzekering bij AGIS. In 2008 en 2007 had nog 61% van de minimahuishoudens een dergelijke aanvullende ziektekostenverzekering.

Tabel 2.10.1 Polishouders aanvullende ziektekostenverzekering, 2004-2009 (aantal)

	abs.
2004	54.162
2005	57.139
2006	60.334
2007	62.891
2008	63.212
2009	64.062

bron: DWI

Aandeel minimahuishoudens met aanvullende ziektekostenverzekering licht gedaald

Eenoudergezinnen (66%) en huishoudens van Turkse (68%), Marokkaanse (68%) en overige niet-westerse afkomst (65%) maken relatief veel gebruik van de aanvullende ziektekostenverzekering, zie tabel 2.10.2. (Echt)paren zonder kinderen (54%), Westerse allochtonen (55%) en autochtonen (52%) maken relatief weinig gebruik van de voorziening.

Tabel 2.10.2 Aandeel minimahuishoudens met aanvullende ziektekostenverzekering naar soort huishouden en herkomstgroep van de oudste persoon in het huishouden, 2008 en 2009 (procenten)

soort huishouden	2008	2009
alleenstaand	60	58
eenoudergezin	67	66
twee of meer volwassenen zonder kinderen	54	54
twee of meer volwassenen met kinderen	61	60
herkomstgroep		
Surinamers	66	63
Antillianen	64	58
Turken	68	68
Marokkanen	68	68
overige niet-westerse allochtonen	65	65
westerse allochtonen	57	55
autochtonen	54	52
totaal DIA	61	59

bron: DIA, bewerking O+S

In tabel 2.10.3 is te zien dat huishoudens met bijstand (75%) of AOW (67%) en 65-plussers (66%) vaker gebruik maken van de aanvullende ziektekostenverzekering dan huishoudens met een UWV uitkering (50%) of werk (35%) en huishoudens waarvan de oudste persoon jonger is dan 65 (58%).

Tabel 2.10.3 Aandeel minimahuishoudens met aanvullende ziektekostenverzekering naar bron van inkomen en leeftijdsgroep van de oudste persoon in het huishouden, 2008 en 2009 (procenten)

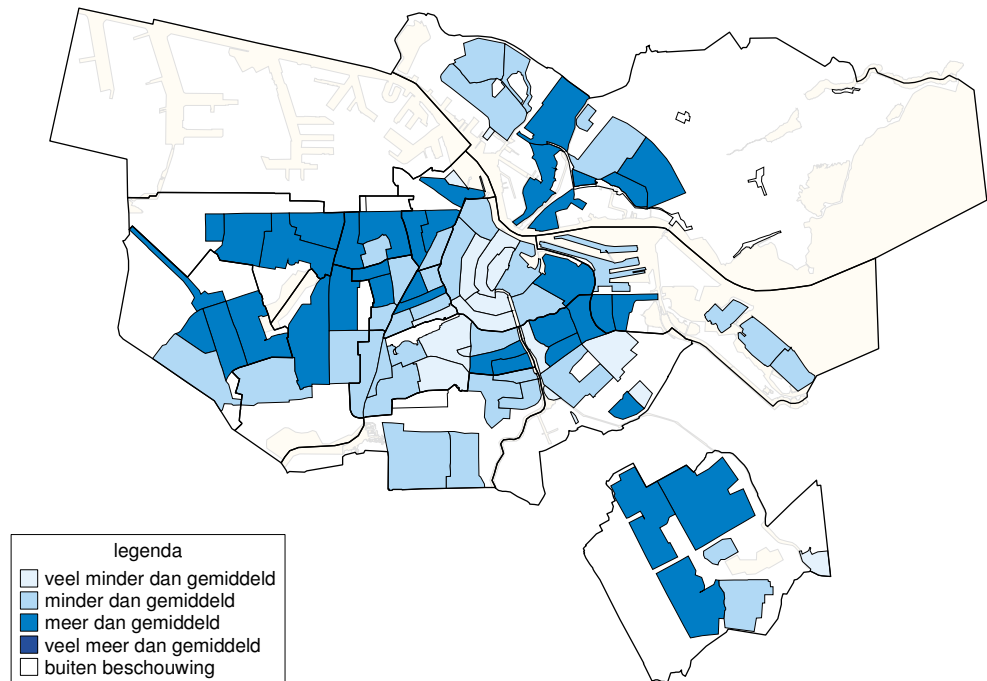
belangrijkste bron van inkomen	2008	2009
bijstand	78	75
AOW	63	67
werk	41	35
UWV uitkering	50	50
andere bron van inkomen / onbekend	21	18
leeftijdsgroep		
oudste persoon 18- 64	60	58
oudste persoon 65+	63	66
totaal DIA	61	59

bron: DIA, bewerking O+S

Aandeel minimahuishoudens met aanvullende ziektekostenverzekering naar buurten

In de buurten De Omval (2%), Buiksloterham (4%), Houthavens (13%), Apollobuurt (22%), Grachtengordel-West (26%), Grachtengordel-Zuid (35%), Museumkwartier (36%), Duivelseiland (37%), Burgwallen-Oude Zijde (37%), Vondelbuurt (39%), Middenmeer (39%), Burgwallen-Nieuwe Zijde (40%), De Weteringschans (41%), Driemond (42%) en Weesperzijde (46%) ligt het aandeel minimahuishoudens met een aanvullende ziektekostenverzekering veel lager dan gemiddeld (figuur 2.10.4). Er zijn geen buurten waar veel meer minimahuishoudens dan gemiddeld van deze voorziening gebruik maken.

Figuur 2.10.4 Aandeel minimahuishoudens met aanvullende ziektekostenverzekering t.o.v. stedelijk gemiddelde (59%), 2009



Noot: buurtcombinaties met minder dan 25 minimahuishoudens zijn buiten beschouwing gelaten

bron: DIA, bewerking O+S

2.11 Rentesubsidie

Met de rentesubsidie worden bij kleine kredieten voor minima de kosten van administratie en risicodekking afgekocht, waardoor voor de klant alleen de zuivere rente te betalen overblijft.

De Gemeentelijke Kredietbank is december 2007 over gegaan naar de DWI. Eind 2009 waren er 3119 klanten met een lening met rentesubsidie bij de afdeling van DWI waarin de leenactiviteiten van de GKA zijn ondergebracht. Het bedrag dat de gemeente via DWI aan rentesubsidie besteedde was in 2009 € 236.721, meer dan in 2008 (€ 231.132).

2.12 Jeugdsportfonds

Het Jeugdsportfonds is een particulier fonds, dat op indicatie van professionele hulpverleners of begeleiders bijdragen geeft om kinderen deel te laten nemen aan sport. In 2009 heeft het Jeugdsportfonds Amsterdam het 2.285 kinderen mogelijk gemaakt om bij een club te sporten.

2.13 Samenvatting bereik van voorzieningen

In dit hoofdstuk is in elke paragraaf een voorziening besproken. In deze paragraaf wordt een overzicht gegeven van het bereik van de verschillende voorzieningen uit het DIA, zoals ook in de aparte paragrafen per voorziening is terug te vinden. In totaal gaat het om acht voorzieningen (zie tabel 2.13.1).

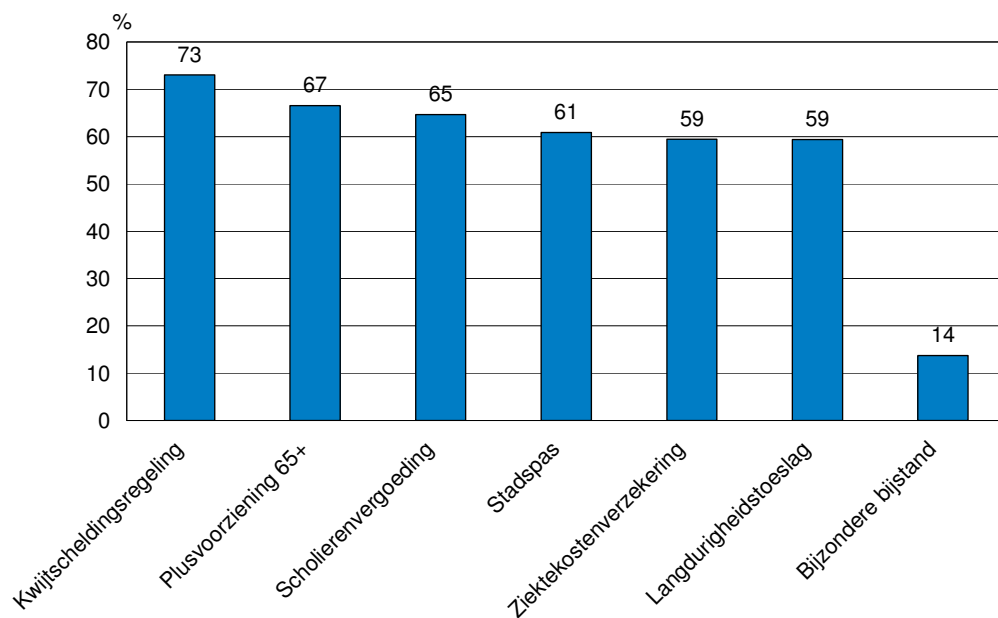
Tabel 2.13.1 Gehanteerde doelgroep per voorziening

voorziening	doelgroep DIA
Langdurigheidstoeslag	minimahuishoudens 3+ jaar, oudste persoon jonger dan 65
Plusvoorziening 65+	minimahuishoudens 3+ jaar, oudste persoon ouder dan 65
Scholierenvergoeding	minimahuishoudens met kinderen van 4-17 jaar
PC-voorziening	minimahuishoudens met kinderen van 12-16 jaar ⁹
Kwijtscheldingsregeling	doelgroep o.b.v. minimahuishoudens met bekend vermogen
Bijzondere bijstand	alle minimahuishoudens
Stadspas	alle minimahuishoudens
Ziektekostenverzekering	alle minimahuishoudens

Van zeven van deze acht voorzieningen zijn voldoende gegevens bekend om het bereik onder de verschillende doelgroepen te berekenen (zie figuur 2.13.2). De kwijtscheldingsregeling heeft het grootste bereik (73%), waarbij aangetekend moet worden dat dit bereik is berekend op basis van minimahuishoudens waarvan het vermogen bekend is.

⁹ De doelgroep van de PC-voorziening bestaat uit schoolgaande kinderen tot 18 jaar. Aangezien in het DIA niet staat aangegeven of een kind nog schoolgaand is en veruit het grootste deel gebruik maakt van de regeling bij de overgang naar de middelbare school, is er voor gekozen gebruik te maken van gegevens over vijf jaar en de leeftijdsgroep van 12-16 jarigen.

Figuur 2.13.2 Bereik van de verschillende voorzieningen onder de respectievelijke doelgroepen, 2009 (procenten)



bron: DIA, bewerking O+S

Het geschatte bereik van de PC-voorziening regeling (niet opgenomen in het figuur) op basis van het aantal uitgegeven PC's van de afgelopen vijf jaar is drie kwart van de minimahuishoudens uit de doelgroep.

Bijlage 1 Minima in stadsdelen oude indeling

Minimahuishoudens naar stadsdeel, 2004-2009 oude indeling

	2004	2005	2006	2007	2008	2009	verandering 2009 t.o.v. 2004	verandering 2009 t.o.v. 2008
Centrum	7.296	7.106	6.873	6.311	5.660	5.807	-20,4%	2,6%
Westpoort	21	19	19	20	15	36	*	*
Westerpark	4.517	4.621	4.691	4.675	4.016	4.063	-10,1%	1,2%
Oud-West	3.385	3.251	3.269	3.256	2.888	2.943	-13,1%	1,9%
Zeeburg	4.594	4.592	4.650	4.713	4.659	4.895	6,6%	5,1%
Bos en Lommer	3.943	3.953	3.885	3.797	3.578	3.624	-8,1%	1,3%
De Baarsjes	4.204	4.098	4.055	4.041	3.660	3.653	-13,1%	-0,2%
Amsterdam-Noord	8.878	8.946	8.749	8.676	8.239	8.216	-7,5%	-0,3%
Geuzenveld-Slotermeer	4.763	4.787	4.589	4.506	4.277	4.306	-9,6%	0,7%
Osdorp	3.747	3.752	3.689	3.667	3.666	3.691	-1,5%	0,7%
Slotervaart	3.396	3.342	3.212	3.300	3.215	3.216	-5,3%	0,0%
Zuidoost	9.665	9.435	9.356	9.355	9.162	9.183	-5,0%	0,2%
Oost-Watergraafsmeer	6.497	6.491	6.590	6.721	6.267	6.449	-0,7%	2,9%
Oud-Zuid	7.016	6.817	6.689	7.490	6.735	7.046	0,4%	4,6%
Zuideramstel	3.426	3.344	3.154	3.237	3.030	3.029	-11,6%	0,0%
totaal	75.348	74.554	73.470	73.765	69.067	7.0157	-6,9%	1,6%

* niet berekend vanwege kleine getallen

bron: DIA, bewerking O+S

Bijlage 2 Overzicht van minima naar bron van inkomen en in en uitstroom

**minima in 2008 en 2009 naar bron van inkomen, in en uitstroom
(afgeronde aantallen)**

minima 2008:	minima in 2009			geen minima in 2009 (uitstroom)	totaal minima 2008 (=100%)
	bijstand	AOW	overig inkomen		
bijstand	85%	2%	6%	7%	59.200
AOW	-	83%	1%	16%	22.600
ander inkomen	6%	1%	69%	24%	54.200
nog geen minima in 2008 (instroom)	39%	6%	55%		
totaal (minima 2009)	61.500	21.700	52.400		

Minima met bijstand in 2008

Van de 59.200 minima personen die in 2008 van een bijstanduitkering leefden, heeft 85% dat in 2009 nog steeds. Twee procent van hen heeft in 2009 AOW, terwijl 6 procent niet meer van bijstand leeft, maar van een inkomen uit werk of uit een UWV uitkering en nog steeds tot de minima behoort. Zeven procent behoort niet meer tot de minima. Dat kan zijn door inkomensverhoging, maar ook door verhuizing of overlijden.

Colofon

Dit is het dertiende nummer van de Amsterdamse Armoedemonitor.
De Amsterdamse Armoedemonitor is een uitgave van de Dienst Werk en Inkomen.
De monitor schetst eens per jaar de ontwikkelingen van de huishoudens met een laag inkomen en de stand van de armoedebestrijding in Amsterdam.

Eindverantwoordelijkheid

Team Strategisch Beleid, Dienst Werk en Inkomen.

Bijdragen

Dienst Gemeente Belastingen
Dienst Werk en Inkomen
Dienst Wonen, Zorg en Samenleven
Dienst Persoons- en Geo-informatie
Jeugdsportfonds
Pantar Amsterdam
Stadspas
Stichting Samenwerking Bijzondere Noden Amsterdam

Bestandskoppelingen

Dienst Persoons- en Geo-informatie
KWIZ, Groningen

Onderzoek en analyse

T. van Grieken N. Nottelman, R. Selten, J. Slot, C. Wenneker,
Dienst Onderzoek en Statistiek

Coördinatie en eindredactie

Dienst Werk en Inkomen

Vormgeving

Stadsdrukkerij Amsterdam

Redactieadres

Dienst Werk en Inkomen
Weesperstraat 113
1018 VN Amsterdam
020 346 3636
www.dwi.amsterdam.nl
info@dwi.amsterdam.nl

Jaargang 12, nummer 13

Dienst Werk en Inkomen

Weesperstraat 113
1018 VN Amsterdam

Telefoon 020 346 3636

www.dwi.amsterdam.nl
info@dwi.amsterdam.nl