



Gemeente Amsterdam
Dienst Onderzoek en Statistiek

Oost-Europese arbeidsmigranten

Project: 8078

In opdracht van: Dienst Wonen

Hester Booi

Jeroen Slot

Weesperstraat 79
1018 VN Amsterdam
Telefoon 020 527 9474
H.Booi@os.amsterdam.nl

Postbus 658
1000 AR Amsterdam
Fax 020 527 9595
www.os.amsterdam.nl

Amsterdam, juli 2008



Gemeente Amsterdam
Dienst Onderzoek en Statistiek

Oost-Europese arbeidsmigranten

Inhoud

Inleiding	5
1 Ontwikkeling Oost-Europeanen	7
2 Arbeid	19
3 Conclusie	21

Gemeente Amsterdam
Dienst Onderzoek en Statistiek

Oost-Europese arbeidsmigranten

Inleiding

Sinds 1 mei 2007 is er vrij verkeer van werknemers tussen Nederland en Slovenië, Hongarije, Tsjechië, Estland, Letland, Slowakije, Litouwen en Polen (ook wel Midden- en Oosteuropese (MOE-) landen genoemd). Op 1 januari 2004 traden zij toe tot de Europese Unie. Op 1 januari 2007 zijn Bulgarije en Roemenie toetreden tot de Europese Unie. Ook voor hen geldt daarmee niet meteen vrij verkeer voor werknemers.

Verschillende steden en regio's in Nederland kennen een grote instroom van immigranten uit de MOE-landen sinds hun toetreding tot de EU. In enkele gevallen gaat dit gepaard met problemen op het gebied van huisvesting zoals illegale verhuur en huisjesmelkerij. In Amsterdam is de instroom kleiner en zijn er weinig signalen dat huisvestingsproblemen ook hier spelen.

Aan de andere kant is de immigratie ook een kans in de economische ontwikkeling in Amsterdam. Vanuit dit oogpunt kan het gebrek aan huisvesting juist belemmerend werken.

Dit rapport geeft een overzicht van de ontwikkeling van de groep Oost-Europeanen in Amsterdam. Hoe groot is de groep, hoe is deze samengesteld qua leeftijd en huishoudsamenstelling, wat is hun woonsituatie en hun arbeidspositie?

Gemeente Amsterdam
Dienst Onderzoek en Statistiek

Oost-Europese arbeidsmigranten

1 Ontwikkeling Oost-Europeanen

Op 1 mei 2004 is de Europese Unie uitgebreid met 10 lidstaten. Voor de lidstaten Malta en Cyprus geldt sindsdien vrij verkeer van werknemers. Voor de lidstaten Polen, Hongarije, Tsjechië, Slowakije, Slovenië, Estland, Letland en Litouwen gold tussen 1 mei 2004 en 1 mei 2007 een overgangsregime. Sinds 1 mei 2007 is er voor alle 10 nieuwe lidstaten vrij verkeer van werknemers. Tijdens de overgangsperiode was het aanvragen van een tewerkstellingsvergunning verplicht. Op 1 januari 2007 zijn Roemenië en Bulgarije toegetreden tot de Europese Unie. Voor hen geldt (minimaal) tot 1 januari 2009 hetzelfde overgangsregime als voor de MOE-landen gold.

Voor zelfstandige ondernemers uit de EU-lidstaten is geen tewerkstellingsvergunning verplicht wanneer zij in Nederland willen werken.

Er is ook een groep Polen dat over een Duits paspoort beschikt, voor hen gold ook vóór mei 2007 geen verplichting van de tewerkstellingsvergunning.

Sinds de toetreding tot de EU is er een migratiestroom op gang gekomen van Oost-Europeanen die in West-Europa komen werken.

Sinds 2004 groeit met name het aantal Polen in Amsterdam (van 1.835 in 2004 naar 2.999 in 2008), maar ook de immigratie uit andere MOE-landen neemt toe. Ondanks de toename gaat het nog steeds om geringe aantallen. De groep Tsjechen en Slowaken telt rond de 1300 personen en de groep Esten, Letten en Litouwers 300 personen. De groep Hongaren in Amsterdam is sinds de toetreding tot de Europese Unie nauwelijks gegroeid in Amsterdam, hun aantal ligt constant op ongeveer 1000. De toetreding tot de Europese Unie is voor hen blijkbaar geen aanleiding geweest naar Amsterdam te migreren. In dit onderzoek naar de ontwikkeling van de Oost-Europeanen in Amsterdam na toetreding tot de Europese Unie, zal niet verder ingegaan worden op deze groep Oost-Europeanen. De groepen zijn gedefinieerd naar het land van herkomst, dit wordt bepaald aan de hand van het geboorteland van de persoon zelf en de ouders. De Slovenen zijn niet goed te definiëren aan de hand van het geboorteland, omdat dit land pas recent zelfstandig is (sinds 1991). Iedereen die daarvoor geboren is, heeft als geboorteland Joegoslavië. Een ander gegeven waarmee de groep afgebakend kan worden is nationaliteit. Een kleine 100 Amsterdammers hebben de Sloveense nationaliteit. Het gaat dus om een zeer kleine groep. In dit rapport zal deze groep verder ook buiten beschouwing worden gelaten.

Het aantal Bulgaren en Roemenen is het afgelopen jaar sterk toegenomen, de Bulgaren van 522 in 2007 naar 1.289 in 2008 en de Roemenen van 711 naar 1.119.

Tabel 1.1 Oost-Europeanen in Amsterdam en Nederland, 2008

	Amsterdam	Nederland	% Amsterdam
Polen	2.999	58.853	5
Tsjechen, Slowaken	1.316	12.121	11
Esten, Letten, Litouwers	318	3.277	10
Roemenen	1.119	11.392	10
Bulgaren	1.289	8.835	15
totaal inwoners	747.290	16.405.399	5

bron: O+S/CBS

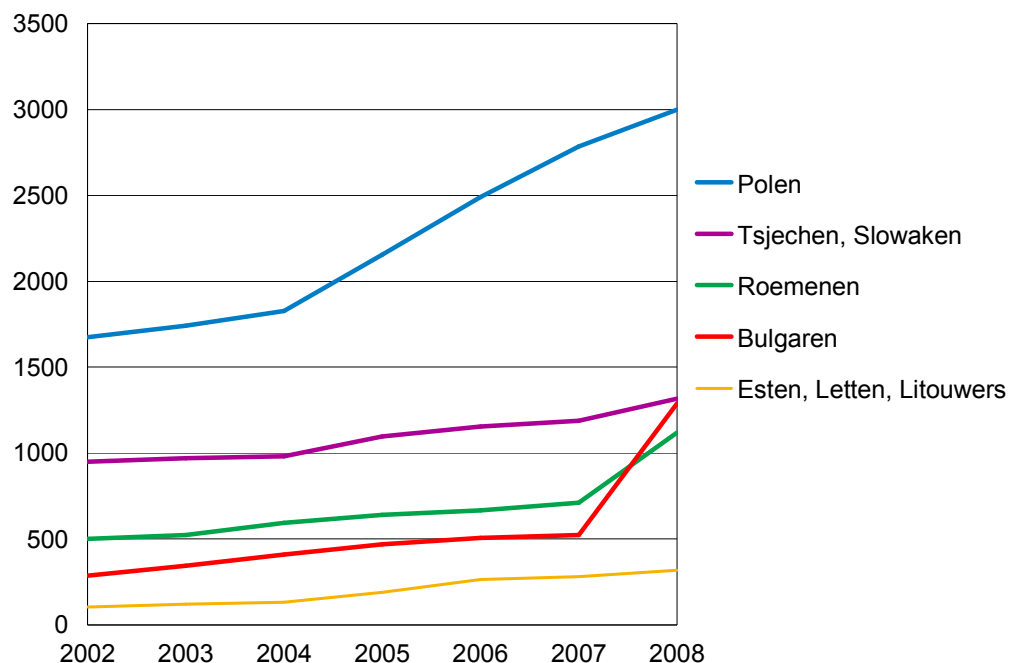
Van alle Polen in Nederland woont rond de 5% in Amsterdam, dit aandeel is gelijk aan het totaal aantal inwoners dat in Amsterdam woont. Van de andere Oost-Europese herkomstlanden is het aandeel in Amsterdam hoger, rond de 10% bij de Tsjechen en Slowaken, Esten, Letten en Litouwers en Roemenen en 15% bij de Bulgaren. Opvallend is dat landelijk het aantal Roemenen groter is dan het aantal Bulgaren, terwijl dit in Amsterdam andersom ligt.

Van de andere grote steden kent alleen Den Haag een relatief grote Poolse gemeenschap, 6% van de Polen woont in Den Haag. Van alle inwoners is het aandeel in Den Haag 3%.

Delen van Nederland waar relatief veel Polen wonen zijn verder de Bollenstreek (Noordwijk, Noordwijkerhout, Hillegom en Lisse), het Groene Hart (Aalsmeer, Uithoorn en Boskoop) en Limburg (Heerlen, Venlo, Kerkrade, Landgraaf). In de omgeving van Amsterdam tellen de gemeente Diemen, Amstelveen en Haarlemmermeer relatief veel Poolse inwoners.¹

¹ CBS statline, cijfers 2007.

Figuur 1.2 Ontwikkeling Oost-Europeanen in Amsterdam

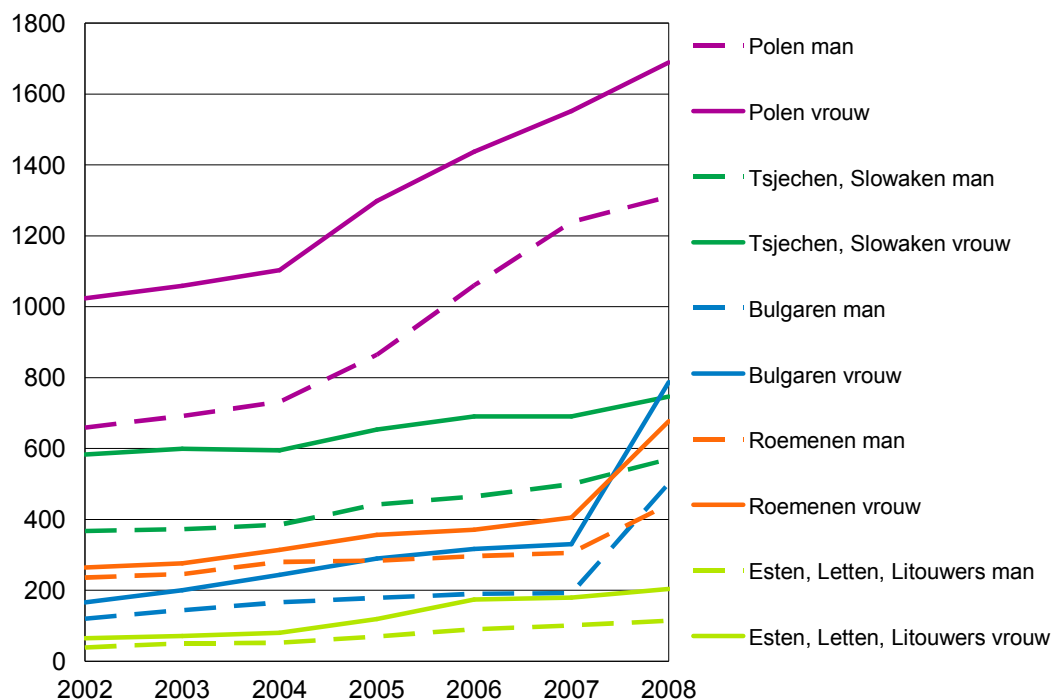


bron: O+S

In 2008 bestond de totale groep mensen uit MOE-landen, Bulgarije en Roemenië uit 8.117 personen. Zij maken daarmee 1% uit van de Amsterdamse bevolking.

Bovengenoemde cijfers zijn de mensen die ingeschreven staan in de gemeentelijke basisadministratie. Inschrijving is verplicht wanneer iemand langer dan 4 maanden in Nederland wil verblijven. Iedereen die korter in Nederland verblijft, of zich om een andere reden niet inschrijft in het GBA valt buiten deze cijfers. Het werkelijke aantal dat in Amsterdam verblijft ligt naar alle waarschijnlijkheid hoger.

Figuur 1.3 Herkomstgroepen naar geslacht, 2002-2008



bron: O+S

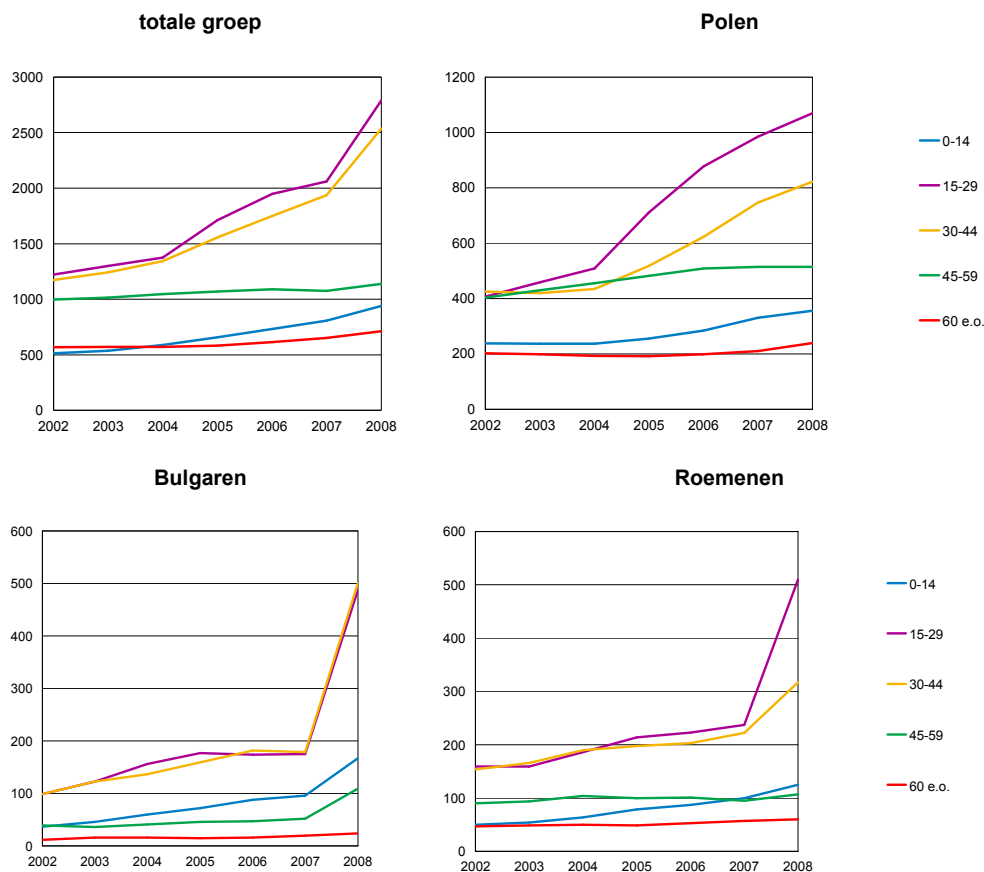
Bij de verschillende Oost-Europese groepen zijn de mannen in de minderheid. Bij de Bulgaren en Roemenen wordt dit de laatste jaren sterker, er komen meer Bulgaarse en Roemeense vrouwen dan mannen naar Amsterdam toe.

De trend in Amsterdam verschilt niet van wat er landelijk gebeurt.

De Oost-Europese vrouwen zijn iets vaker gehuwd (23%) dan de Oost-Europese mannen (17%). In bijna de helft van de gevallen hebben de vrouwen een Nederlandse partner, een kwart is getrouwd met iemand uit het herkomstland. Bij de Oost-Europese mannen liggen de verhoudingen precies andersom, de helft van de huwelijken is met iemand uit het herkomstland, een kwart is met een Nederlandse partner getrouwd.

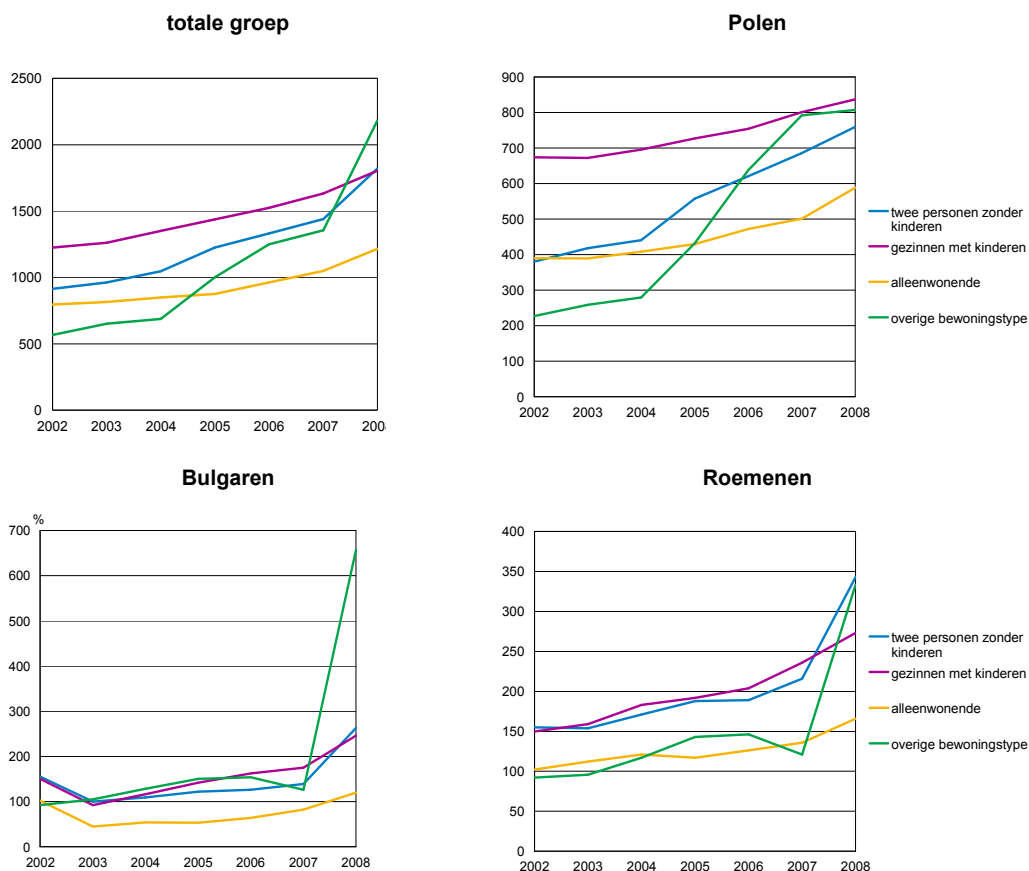
Relaties tussen Amsterdamse mannen en Oost-Europese vrouwen verklaren een deel van de oververtegenwoordiging van Oost-Europese vrouwen ten opzichte van de mannen.

Figuur 1.4 Ontwikkeling naar leeftijdsgroepen



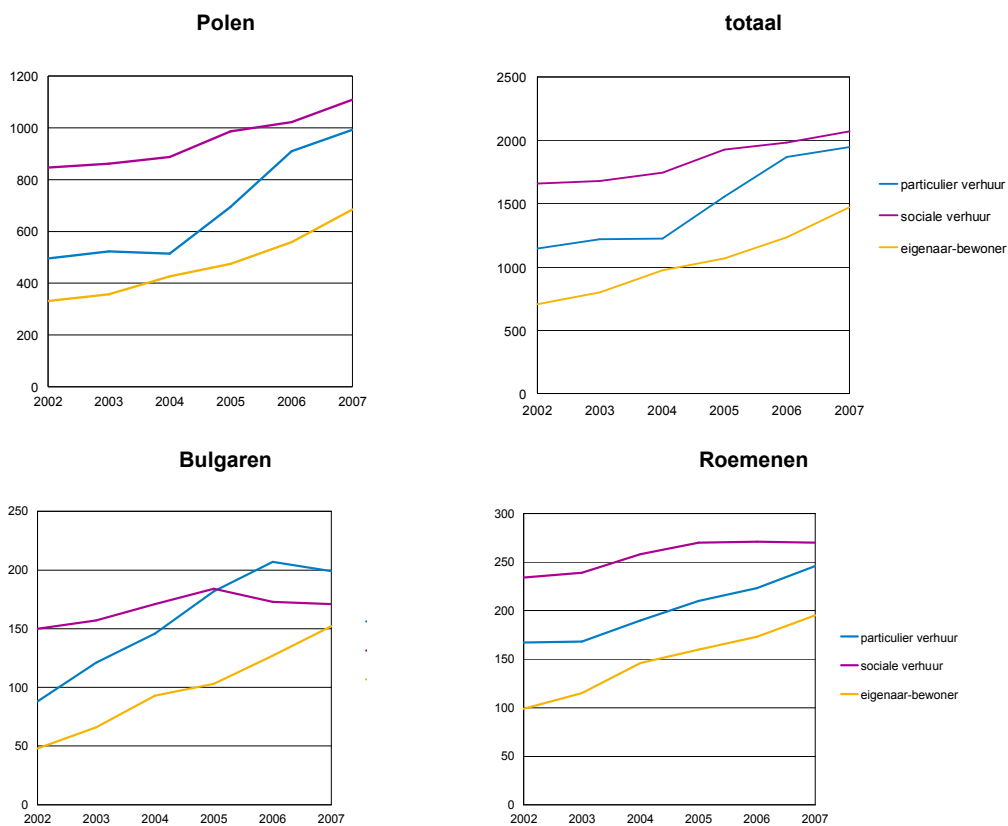
De groei van de Oost-Europeanen in Amsterdam is vooral terug te vinden bij de 15 tot 29 jarigen en de 30-44 jarigen. Dit sluit aan bij de verwachting dat de instroom vooral arbeidsmigratie betreft. Bij de Roemenen zijn het hoofdzakelijk de jongvolwassenen (15-29 jaar), bij de Bulgaren is er een even grote groei bij de 30-44 jarigen en neemt ook het aantal kinderen en mensen van middelbare leeftijd toe. De Bulgaren wijken daarmee af van de verwachting dat het vooral jonge mensen betreft.

Figuur 1.5 Ontwikkeling naar huishoudentypen



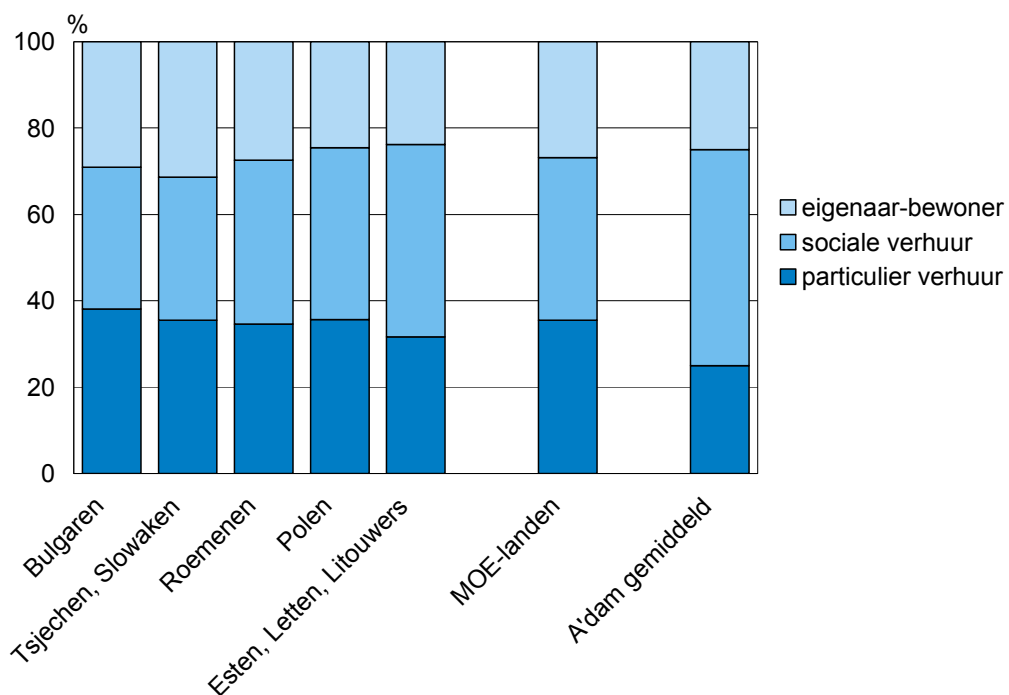
Ongeveer 30% van de Oost-Europeanen in Amsterdam maakt deel uit van een huishouden met kinderen, 70% woont alleen of samen met één of meer mensen. Vooral de groep 'overige bewoningstypen', mensen die met meerdere mensen op één adres wonen, neemt bij alle groepen sterk toe in het jaar van toetreding tot de Europese Unie. Het kan hier ook gaan om meerdere mensen die ingeschreven staan op één adres, maar daar niet allemaal wonen. Voor een inschrijving in de Kamer van Koophandel is een (legaal) woonadres nodig. Opvallend in dit licht is dat het aandeel overige bewoningstypen bij de Polen in 2008 niet verder is toegenomen. Voor hen geldt sindsdien vrij verkeer van werknemers waardoor inschrijfadressen geen voorwaarde meer zijn om legaal te werken.

Figuur 1.6 Ontwikkeling naar eigendomsverhouding woning



De Oost-Europeanen in Amsterdam wonen zowel in de huur- als de koopsector. De particuliere verhuur is iets oververtegenwoordigd. Deze verspreiding over de koop- en huursector is de afgelopen jaren niet veranderd. Over het algemeen is de particuliere huursector de sector waar het makkelijkst een huis kan worden gevonden. Dat de particuliere huursector niet sterker naar voren komt is daarom verwonderlijk.

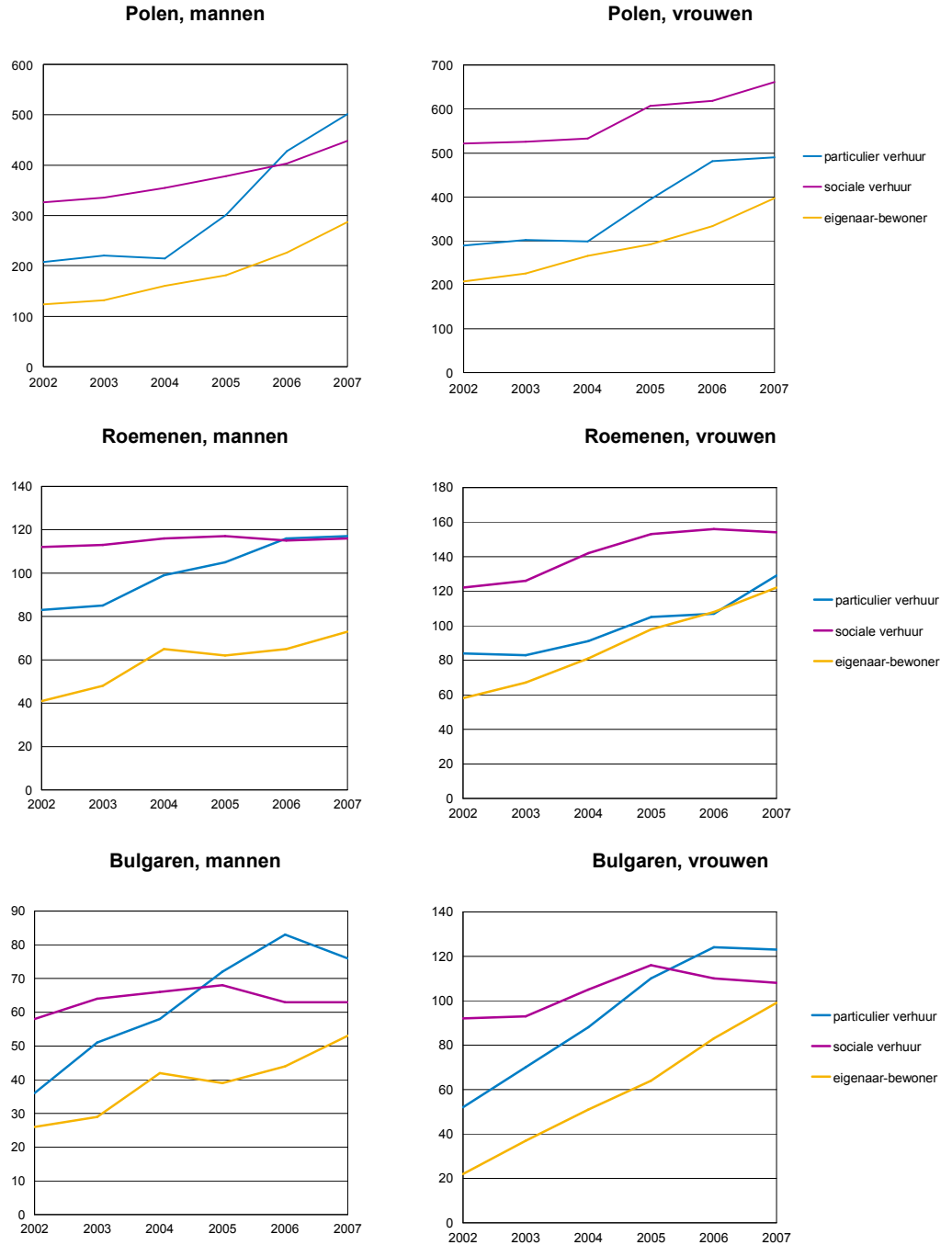
Figuur 1.7 Eigendomsvorm woning, 2007



bron: O+S

Overigens hoeft het niet te betekenen dat de persoon die in een koopwoning woont (eigenaar-bewoner) ook zelf de eigenaar is. Ook voor de sociale verhuur geldt dat de ingeschreven personen niet (allemaal) geregistreerd hoeven staan als officiële huurder. Uitgesplitst naar mannen en vrouwen zien we dat de mannen wel in de meerderheid in een particuliere huurwoning wonen.

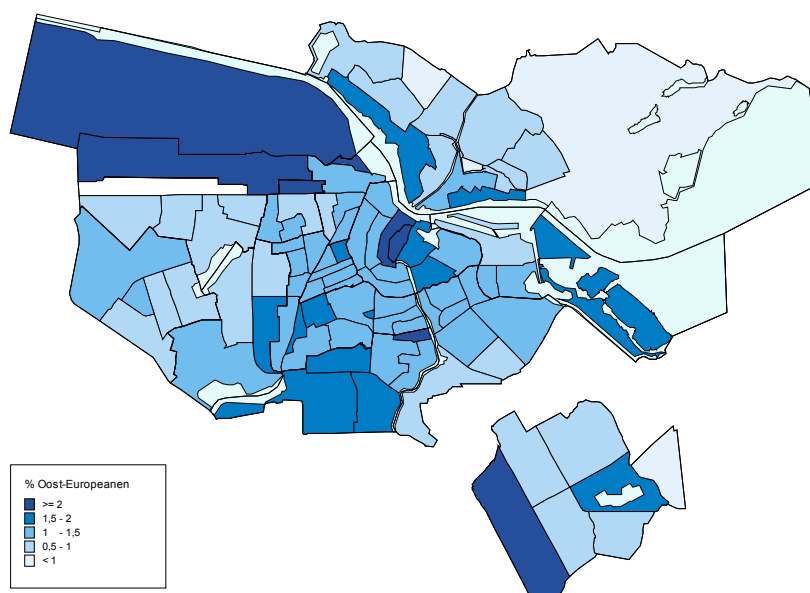
Figuur 1.8 Ontwikkeling naar eigendomsverhouding woning naar geslacht



bron: O+S

Er zijn een aantal gebieden in Amsterdam waar relatief veel Oost-Europeanen wonen. Van werkelijke concentraties is geen sprake. De verschillende groepen (Polen, Esten, Letten, Litouwers, Tsjechen, Slowaken, Roemenen en Bulgaren) hebben over het algemeen een vergelijkbaar patroon. Zij wonen vaker in het Centrum, de zuidsector inclusief Buitenveldert en in het oude westelijk deel van de stad tussen de Kostverlorenvaart en de ring A10. Het woonlocatie patroon lijkt daarmee sterk op die van de westerse allochtonen in het algemeen. Daarnaast wonen zij relatief vaak in industriegebieden (Westpoort, Amstel III, IJ-oeveren in Noord). Ook hier kan het om inschrijvingen gaan, zonder dat er werkelijk wordt gewoond.

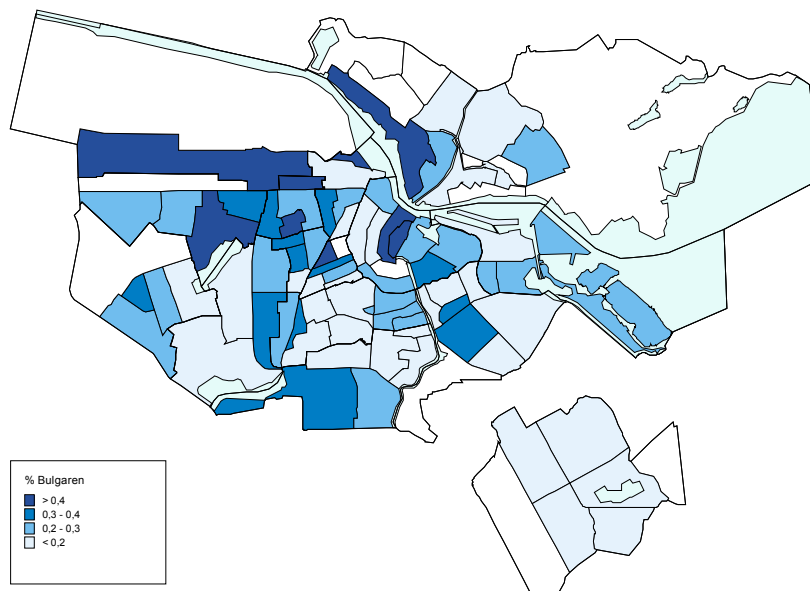
Figuur 1.9 Spreiding Midden- en Oost-Europeanen in Amsterdam, 2008



bron: O+S

Bulgaren wijken hier licht vanaf, zij zijn vaker in het westen van de stad te vinden en dan met name in Geuzenveld-Slotermeer en Bos en Lommer. In Geuzenveld-Slotermeer gaat het in totaal om 123 Bulgaren en in Bos en Lommer 92.

Figuur 1.10 Spreiding Bulgaren in Amsterdam, 2008



bron: O+S

Deze verschillende verspreidingspatronen komen ook tot uitdrukking in de correlaties tussen enerzijds het aandeel Oost-Europeanen in een buurtcombinatie en anderzijds het aandeel andere herkomstgroepen.

Tabel 1.11 Correlaties tussen herkomstgroepen per buurtcombinatie, 2008 (Pearson's R^2)²

	Surinamers	Antillianen	Turken	Marokkanen	overige niet-westerse allochtonen	autochtonen	westerse allochtonen (excl. Oost-Europeanen)
Polen	-0,225	-0,048	-0,232	-0,307	-0,098	0,152	0,538
Roemenen	-0,207	-0,114	-0,091	-0,126	-0,017	0,018	0,448
Bulgaren	-0,129	-0,047	0,173	0,106	0,097	-0,162	0,185
Tsjechen, Slowaken	-0,204	-0,136	-0,331	-0,390	-0,182	0,263	0,501
Esten, Letten, Litouwers	-0,145	-0,019	-0,064	-0,070	0,068	-0,045	0,378
totaal	-0,280	-0,110	-0,160	-0,248	-0,054	0,079	0,616

bron: O+S

De correlatie tussen het aandeel Oost-Europeanen en overige westerse allochtonen is relatief hoog ($R^2 = 0,616$), ofwel in buurten waar veel westerse allochtonen wonen, wonen ook veel Oost-Europeanen en in buurten waar weinig westerse allochtonen wonen, wonen ook weinig Oost-Europeanen. Ook als we naar de groepen apart kijken, blijft dit beeld bestaan. De Bulgaren wijken hiervan af. De correlatie tussen de woonbuurten van

² De R^2 loopt van 0 tot 1 en kan positief of negatief zijn. Hoe dichter de R^2 bij de 1 hoe sterker de correlatie. Bij een negatieve correlatie is het verband omgekeerd evenredig.

Bulgaren en westerse allochtonen is lager. Als enige groep is er bij hen een positieve correlatie met de woonbuurten van Turken, Marokkanen en overige niet-westerse groepen. De correlatie met de Turkse Amsterdammers is iets sterker en is daarmee opvallend.

2 Arbeid

De belangrijkste sectoren voor Poolse arbeiders zijn de land- en tuinbouw, de vleessector en de bouw. Uit onderzoek³ in 2004 blijkt dat in de eerste twee genoemde sectoren de nadruk ligt op arbeiders in loondienst, in de bouw zijn ook veel zelfstandigen aan het werk.

Uit onderzoek van Regioplan⁴ blijkt dat de meeste mensen uit MOE-landen in Nederland aan het werk gaan via uitzendbureaus of als zzp'er. Weinig werknemers nemen zelf personeel uit MOE-landen in dienst.

De toetreding van de MOE-landen tot de Europese Unie in 2004 heeft geleid tot sterke toename aan tijdelijke arbeidsmigranten (korter dan 1 jaar) in Nederland.⁵ Daarvan was 80% afkomstig uit Polen. De meeste tewerkstellingsvergunningen werden verleend voor een duur van minder dan 24 weken en voor laaggeschoolde functies. De meeste aanvragers waren middelbaar of hoger opgeleid. Over het algemeen waren het mensen die in het land van herkomst wel werk hadden, vaak op hun eigen opleidingsniveau. Het belangrijkste migratiemotief was het salaris: een laaggeschoolde functie in Nederland bracht meer op dan werken in een hoger geschoolde functie in het land van herkomst. De belangrijkste reden om naar Nederland te gaan, was voor de meesten dat bekenden hen al voor waren gegaan. Ecorys geeft aan dat de arbeidsmigratie waarschijnlijk zal afnemen wanneer de lonen in het land van herkomst stijgen.

Wanneer iemand minder dan 183 dagen in Nederland werkt via een uitzendbureau betaalt in Polen belasting. De sociale premies liggen daar rond 20% van het brutoloon en daarmee wat lager dan in Nederland. Voor korte tijd in Nederland werken kan dus een financieel voordeel opleveren.

Een deel van de arbeidsmigranten werkt als zelfstandige in Nederland. In het jaar dat Polen toetrad tot de Europese Unie (2004) verzesvoudigde het aantal Poolse startende ondernemers in Nederland: van 190 in 2003 naar 1169 in 2004. Tot 2006 nam het aantal Poolse starters verder toe tot 3347, waarna het in 2007 weer terugliep tot 2236. Het aantal Roemeense en Bulgaarse starters nam in vergelijkbare mate toe bij de toetreding tot de EU als de Poolse starters. In 2006 waren er 106 Roemeense starters en 188 Bulgaarse. Een jaar later waren dit er respectievelijk 553 en 1590. Bij deze Bulgaarse en Roemeense starters gaat het opvallend vaak om vrouwen. Bij de Bulgaarse starters en 45% vrouw en bij de Roemeense starters is 63% vrouw. Deze vrouwen hebben vaak een onderneming in de persoonlijke dienstverlening en staan met name ingeschreven in de categorie 'kapster en schoonheidsverzorging'.⁶

³ Beek, H.M. ter et al (2005). Poolshoogte Onderzoek naar juridische constructies en kostenvoordelen bij het inzetten van Poolse arbeidskrachten in drie sectoren, Amsterdam: Regioplan beleidsonderzoek.

⁴ Berg, N. van der, M. Brukman & C. van Rij (2007). De Europese grenzen verlegd, (eerste) evaluatie flankerend beleid vrij verkeer van werknemers MOE-landen, Amsterdam: Regioplan.

⁵ Versantvoort, M.C. et al. (2006). Evaluatie werknemersverkeer MOE-landen, Rotterdam: Ecorys

⁶ Kamer van Koophandel (2008). Startersprofiel 2007, startende ondernemers in beeld.

Onderstaande tabel geeft een overzicht van alle ondernemers uit MOE-landen, Bulgarije en Roemenië in Amsterdam naar bedrijfstak die ingeschreven zijn bij de Kamer van Koophandel.

De vestigingen bevinden zich in Amsterdam, de ondernemer zelf hoeft niet in Amsterdam te wonen.

Tabel 3.1 Bedrijfstakken ondernemers naar geboorteland, 2008 (procenten)

	Polen	Tsjechen, Slowaken	Esten, Letten, Litouwers	Bulgaren	Roemenen	totaal
bouw	57	22	13	37	14	39
groothandel, detailhandel, industrie	8	7	9	8	10	8
horeca, vervoer	2	4	4	5	4	3
financiën, advies- en algemene diensten	6	14	8	5	5	7
facilitaire en persoonlijke diensten	15	17	38	39	50	28
zakelijk beheer	12	37	28	5	17	15
totaal abs. (= 100%)	721	235	76	473	274	1.779
totaal inwoners	2.999	1.316	318	1.289	1.119	7.041

Bron: KvK (voorlopige cijfers)

In totaal staan er ongeveer 720 Polen ingeschreven in Amsterdam als ondernemer. Meer dan de helft daarvan werkt in de bouw. Vergelijken we het aantal ondernemers met het aantal ingeschreven Poolse inwoners, dan is de verhouding 1 op 4. Ook bij de Roemeense ondernemers vinden een verhouding van 1 op 4. Het aantal Bulgaarse ondernemers is ongeveer 470. Op bijna 1300 Bulgaarse Amsterdammers is dit een verhouding van 1 op bijna 3.

Ook voor de andere groepen geldt dat het aantal ondernemers hoog is in vergelijking met het aantal inwoners. Dit geeft een aanwijzing dat de Oost-Europese arbeidsmigranten die naar Amsterdam komen vaak eigen baas zijn. In totaal 1.779 ondernemers op 7.041 inwoners geeft een verhouding van 1 ondernemingen op de 4 Oost-Europese Amsterdammers.

Naast de bouw is voor ondernemers uit Oost-Europa in Amsterdam de facilitaire en persoonlijke dienstverlening een belangrijke categorie. Uit de landelijke gegevens blijkt dat het hier met name om 'kapsters en schoonheidsverzorging' gaat. Ook prostitutie valt onder de persoonlijke dienstverlening. In welke mate het in Amsterdam om prostitutie gaat, is niet bekend.

3 Conclusie

De gegevens in dit rapport op basis van registraties geeft een eerste overzicht van de Oost-Europese arbeidsmigranten in Amsterdam. Veel blijft buiten de cijfers.

Uit onderzoek van Leerkes et al (2004) blijkt dat er een tamelijk direct verband is tussen de aanwezigheid van legale allochtonen uit een bepaald land en aanwezigheid van illegalen uit het betreffende land van herkomst. Redenen daarvoor zijn de aanwezigheid van een sociaal netwerk, nabijheid van etnische voorzieningen en de minder opvallende aanwezigheid tussen legale herkomstgenoten. Daar waar in Amsterdam legale arbeidsmigranten wonen, is het ook het meest waarschijnlijk dat illegale migranten wonen. Dit komt onder andere tot uiting in de doorverhuur van huurwoningen, dit gaat vaak via deze sociale (herkomstgerelateerde) netwerken.⁷

De toename sinds 2004 aan Oost-Europeanen in de stad is vooral toe te schrijven aan de Polen, Esten, Letten, Litouwers, Tsjechen en Slowaken. Het aantal Hongaren in de stad is nauwelijks toegenomen. In 2007 is het aantal Bulgaren en Roemenen sterk toegenomen. De Polen, Bulgaren en Roemenen zijn door hun grootte en groei de meest uitgesproken groepen. In deze conclusie zal daarom de aandacht wat meer uitgaan naar deze drie herkomstgroepen.

De Oost-Europeanen in Amsterdam vormen een gemêleerde groep. Arbeidsmigratie is niet het enige motief om naar Amsterdam toe te komen. Met name voor vrouwen geldt dat ook relaties en huwelijken redenen kunnen zijn naar Amsterdam te komen.

Uit onderzoek van de UvA blijkt dat een deel van de Polen in Amsterdam meer overeenkomsten vertoont met zogenoemde 'expats', Polen die naar Amsterdam komen voor hoger opgeleide banen.⁸ In het woonpatroon zien we dit ook terug, zij wonen met name in buurten waar andere westerse migranten ook wonen (centrum en zuidsector). De Polen vormen een relatief kleine groep, 5% van de Polen in Nederland woont in Amsterdam.

Ook voor de andere onderzochte groepen uit Oost-Europa geldt dat zij met name in het Centrum en de Zuidsector wonen. Bulgaren vormen hierop een uitzondering. Zij wonen daarnaast ook vaker in buurten waar Turkse Amsterdammers wonen. In Bulgarije woont een Turkse minderheid, het is mogelijk dat het vooral Turks sprekende Bulgaren zijn die naar Amsterdam toe komen. De gemeenschappelijke taal maakt een netwerk mogelijk. De groep Bulgaren in Amsterdam is relatief groot, 15% van de Bulgaren in Nederland woont in Amsterdam. Ook is de groep diverser in samenstelling dan de andere Oost-Europeanen in Amsterdam. Naast jongvolwassenen zijn er relatief veel Bulgaren van

⁷ Engbersen, G. et al. (2004). Beleidssummary 'wijken voor illegalen', over ruimtelijke spreiding, huisvesting en leefbaarheid, ministerie van Vrom.

⁸ E. van Krieken, 2008. bachelorscriptie sociologie. Nog niet gepubliceerd.

middelbare leeftijd naar Amsterdam gekomen en ook het aandeel gezinnen neemt sterker toe.

De combinatie van de krapte op de Amsterdamse woningmarkt en de beperkte aanwezigheid van economische sectoren waarin Oost-Europeanen veelal werken, en dan met name het ontbreken van de landbouwsector, zorgen er waarschijnlijk voor dat het aandeel (ingeschreven) Oost-Europese arbeidsmigranten in Amsterdam beperkt is. Ook uit de handhavingpraktijk blijkt dat er weinig sprake is van misstanden en problemen zoals die in andere delen van het land voorkomen.⁹

De groeisectoren van de Amsterdamse economie zijn de zakelijke dienstverlening, creatieve industrie en de ICT: sectoren waar vooral hoger opgeleiden werken. De Oost-Europeanen kunnen een rol spelen in de vraag naar personeel in deze sectoren. Daarin verschillen ze niet van andere westerse groepen.

Voor de Bulgaren in Amsterdam geldt waarschijnlijk een ander verhaal. Zij wijken af in samenstelling en woonbuurten van de andere Oost-Europese groepen. Onbekend is of het in Amsterdam inderdaad om deze Turkse Bulgaren gaat. Uit onderzoek in Den Haag bleek het in Den Haag wel voornamelijk om Turkse Bulgaren te gaan.¹⁰ Ook uitbuiting via Turkse koppelbazen wordt daar genoemd. Onduidelijk is wat er precies speelt.

⁹ Dienst Wonen van de gemeente Amsterdam heeft een inventarisatie uitgevoerd onder verschillende handhavers (Dienst Wonen zelf, stadsdelen en woningcorporaties) naar misstanden waar Oost-Europeanen bij betrokken zijn op het gebied van huisvesting.

¹⁰ Kloosterboer, D., Potmis, A., Wedad, K. & Terlemis, M. (2002). *We willen gewoon werken en belasting betalen. Een onderzoek onder Bulgaarse illegalen in Den Haag*. Den Haag: Vakbond van illegale arbeiders. J. van der Leun & L. Vervoorn (2006). Unable to walk away. Slavernij-achtige uitbuiting van migranten in Nederland en de aanpak daarvan, In: *Migrantenstudies*, 3, pp. 133-148.