

# **Kijken achter de cijfers**

De ontwikkeling van een  
criminogeniteitsmonitor voor Amsterdam

**prof. dr. J.C.J. Boutellier**

**mr. drs. R.D. Scholte**

**drs. M. Heijnen**

**Vrije Universiteit Amsterdam  
Dynamics of Governance, Veiligheid & Burgerschap  
Gemeente Amsterdam, Dienst Onderzoek en Statistiek  
2008**

Uitgave 5 in de serie Dynamics of Governance (Dynamiek van Bestuur)

Uitgever: Dynamics of Governance, Faculteit der Sociale Wetenschappen,  
Vrije Universiteit, Amsterdam

© 2008 J.C.J. Boutellier, Veiligheid & Burgerschap

Omslagontwerp: S. van der Ploeg, Room for ID's, Nieuwegein  
Foto omslag: iStockphoto ™  
Druk- en bindwerk: Reprografie Vrije Universiteit, Amsterdam

Niets in deze uitgave mag worden verveelvoudigd  
en/of openbaar gemaakt door middel van druk, fotokopie,  
microfilm of op welke andere wijze ook zonder  
voorafgaande schriftelijke toestemming van de auteur.

No part of this publication may be reproduced, stored in a  
retrieval system or transmitted in any form or by any means,  
electronic, mechanical or photocopying, recording, or otherwise  
without the prior permission of the author.

ISBN-13: 978-90-78223-05-4

# Inhoudsopgave

<b>Inhoudsopgave</b>	<b>3</b>
<b>Figuren</b>	<b>4</b>
<b>Tabellen</b>	<b>4</b>
<b>Afkortingen</b>	<b>5</b>
<b>Concluderende samenvatting</b>	<b>7</b>
<b>Inleiding</b>	<b>19</b>
<b>1. De eerste fase</b>	<b>21</b>
<b>2. Risicofactoren</b>	<b>25</b>
2.1 <i>Dataverzameling en bewerking</i>	25
2.2 <i>Statistische analyse</i>	26
2.3 <i>Selectie indicatoren</i>	30
2.4 <i>Selectie risicofactoren</i>	31
2.5 <i>Overzicht</i>	32
2.6 <i>Uiteindelijke risicofactoren</i>	33
2.6.1 <i>Persoonlijke factoren</i>	33
2.6.2 <i>Jeugdfactoren: gezin</i>	37
2.6.3 <i>Jeugdfactoren: school en leeftijdgenoten</i>	38
2.6.4 <i>Levensstandaard</i>	39
2.6.5 <i>(Sociale) omgeving</i>	40
2.7 <i>Afgevallen risicofactor: welvaart</i>	41
<b>3. Probleemgedragingen en doelgroepen</b>	<b>43</b>
3.1 <i>Uiteindelijke probleemgedragingen en doelgroepen</i>	43
3.1.1 <i>Amsterdamse Veiligheidsindex</i>	43
3.1.2 <i>Overige probleemgedragingen</i>	45
3.1.3 <i>Doelgroepen</i>	46
3.2 <i>Afgevallen variabele: indexscore verkeer</i>	47
<b>Conclusie</b>	<b>49</b>
<i>De Amsterdamse criminogeniteitsmonitor</i>	49
<i>Criminogeniteit in Amsterdam</i>	52

<b>Appendix 1. Niet geselecteerde risicofactoren</b>	<b>54</b>
<b>Appendix 2. Relevante additionele factoren</b>	<b>59</b>
<b>Appendix 3. Bewoonde buurtcombinaties</b>	<b>61</b>
<b>Bronvermelding</b>	<b>65</b>
<i>Wetenschappelijke literatuur</i>	65
<i>Overheidspublicaties</i>	69
<b>Figuren</b>	
Figuur 1. Projectschemaalbaarheidsonderzoek	22
Figuur 2. Projectschema ontwikkeling criminogeniteitsmonitor Amsterdam	25
Figuur 3. Selectieproces risicofactoren en indicatoren	33
Figuur 4. Buurtcombinaties en stadsdelen in Amsterdam	63
<b>Tabellen</b>	
Tabel 1. Gebruikte gegevens persoonlijke factoren	27
Tabel 2. Gebruikte gegevens jeugdfactoren: gezin	27
Tabel 3. Gebruikte gegevens jeugdfactoren school en Leeftijdgenoten	27
Tabel 4. Gebruikte gegevens levensstandaard	28
Tabel 5. Gebruikte gegevens (sociale) omgeving	28
Tabel 6. Gebruikte gegevens probleemgedragingen	44
Tabel 7. Gebruikte gegevens doelgroepen	44
Tabel 8. De Amsterdamse criminogeniteitsmonitor: sterkste samenhang per probleemgebied	50
Tabel 9. De Amsterdamse criminogeniteitsmonitor: sterke verbanden	51

## **Afkortingen**

CWI	Centrum voor Werk en Inkomen
GGD	Gemeentelijke Gezondheidsdienst
HKS	Herkenningssysteem
O+S	Dienst Onderzoek en Statistiek
MIO	Managementinformatie en Onderzoek
RCJ	Regionale Coördinatie Jeugdzaken
REB	Regionale Enquête Beroepsbevolking
RISc	Recidive Inschattings Schalen
VU	Vrije Universiteit
WiA	Wonen in Amsterdam 2005
WODC	Wetenschappelijk Onderzoek- en Documentatiecentrum



## Concluderende samenvatting<sup>1</sup>

Vuurwapenbezit, het aantal niet-westerse allochtonen, werkloosheid, armoede en verloedering van de woonomgeving zijn de vijf risicofactoren die de sterkste samenhang vertonen met de totaalscore van de Amsterdamse veiligheidsindex. Dit kan geconcludeerd worden op basis van de hier gepresenteerde criminogeniteitsmonitor. Dit rijtje van vijf verandert als we kijken naar specifieke probleemgedragingen. Vandalisme en overlast hangen bijvoorbeeld het meest samen met armoede, werkloosheid, verloedering, krappe behuizing en de verkrijgbaarheid van softdrugs. Voor meerderjarige veelplegers springt de samenhang met drugsverslaving eruit. Voor jeugdproblematiek (jeugdgroepen en harde kern) geldt dat laag opgeleide ouders een grote samenhang vertonen.

Het zijn voorbeelden van verbanden die terug te vinden in de poging om te kijken naar de factoren die ten grondslag liggen aan de veiligheidsproblematiek. Met de criminogeniteitsmonitor hebben betrokkenen bij het Amsterdamse veiligheidsbeleid een instrument in handen waarmee een proactieve aanpak van de onveiligheid kan worden bevorderd. Per probleemsoort en per buurtcombinatie kan worden bekeken welke risicofactoren het zwaarst wegen. Op voorhand zij aangetekend dat het hier om samenhangen gaat en niet noodzakelijkerwijze om causale verbanden. We hebben bovendien te maken met slechts een (verantwoorde) selectie van mogelijke factoren. Desalniettemin vormt de Amsterdamse criminogeniteitsmonitor een instrument voor een rationeler veiligheidsbeleid.

### *Richting in het beleid*

Van oudsher is men geïnteresseerd in de achtergronden van criminaliteit en andere vormen van anti-sociaal gedrag. Het vormt het bestaansrecht van de criminologie. Zeker degenen die beroepsmatig betrokken zijn bij de beheersing van de problemen hebben er behoefte aan om enigszins greep te krijgen op de oorzaken ervan. Definitieve antwoorden zijn echter nauwelijks te vinden. In het beleid en in de uitvoering baseert men zich dan ook meestal op de ontwikkelingen in de verschillende delictsoorten en op *common sense* wat betreft de oorzaken. Men laat zich met andere woorden

---

<sup>1</sup>Het criminogeniteitsbeeld (2008) is het resultaat van het onderzoek 'Kijken achter de cijfers' en wordt opgesteld aan de hand van de eveneens binnen dat onderzoek ontwikkelde criminogeniteitsmonitor. In deze concluderende samenvatting van het onderzoek worden de onderliggende filosofie, het onderzoeksproces en de benuttingsmogelijkheden besproken. Deze concluderende samenvatting is opgenomen in zowel 'Kijken achter de cijfers' (ISBN-13: 978-90-78223-05-4) als 'Criminogeniteitsbeeld Amsterdam 2008' (ISBN-13: 978-90-78223-06-1).

louter leiden door de criminaliteitscijfers. Dat is een onbevredigende situatie.

Een adequaat beeld van de oorzaken die achter de cijfers schuilgaan is van groot belang. Nu is het aantal mogelijke kandidaten daarvoor groot: van een slechte jeugd tot beroerde straatverlichting en van gebrekkig toezicht tot migratiebewegingen. Het denken over criminaliteit is altijd een strijd tussen verklaringen geweest. Deze zijn zowel politiek-ideologisch als intellectueel-onderzoeksmatig gekleurd geweest. In het laatste decennium is deze situatie sterk veranderd. In de eerste plaats heeft *de urgentie van de problematiek* geleid tot een grotere politieke wil (en noodzaak) om de problemen aan te pakken. Veiligheid is geen politiek omstreden issue meer, in die zin dat sprake is van politieke consensus.

Sterker nog, de aanpak van de veiligheidsproblematiek heeft dusdanige vormen aangenomen dat relativerende of kritische geluiden moeilijk doorklinken. Onder andere in dit verband is door een van de auteurs gesproken van een veiligheidsutopie. Veiligheid neemt in toenemende mate de plaats van een sociaal ordeningsproces, met alle risico's van dien. Het 'besturen van veiligheid' is een cruciale én preciaire zaak geworden. *Governing by security* is een thema in Groot-Brittannië. Het komt erop aan doelgericht te werken aan veiligheidsproblemen, zodanig dat problemen op juiste wijze bij de horens kunnen worden gevat.

Dat brengt ons bij de tweede – intellectueel-onderzoeksmatige - verandering. In de criminologie is een belangrijke sprong voorwaarts gemaakt met de zogenoemde risicofactorenbenadering. Dat betekent dat niet langer gezocht wordt naar één allesbepalende factor, maar naar het effect van cumulatie van factoren. Populair gezegd: alle factoren zijn waar, maar de stapeling van factoren geeft de doorslag. Deze notie is tot uitgangspunt genomen van het hier gepresenteerde rapport *Kijken achter de cijfers: op selectieve wijze kijken naar de factoren die ten grondslag liggen aan crimineel probleemgedrag, teneinde bestuurlijk, dat wil zeggen in het driehoeksoverleg, met meer richtingsgevoel te kunnen opereren.*

## ***Objectivering***

Deze eerste introductie geeft aan dat we proberen aan te sluiten bij de aanvangsvraag van het driehoeksoverleg: waarom ontwikkelt de onveiligheid zich zoals die zich ontwikkelt en wat kunnen we daaraan doen? In feite verwijst deze vraag naar andere methoden en aanpakken dan die langs repressieve weg mogelijk zijn. Voor de beantwoording van deze vraag hebben we gekozen voor de gereleveerde risicofactorenbenadering. Niet alleen geeft deze een diepgaander beeld van de ontwikkelingen, maar bo-

vendien geven zij aan welke (andere) partijen relevant zijn voor het veiligheidsbeleid. Die twee overwegingen liggen ten grondslag aan het hier gepresenteerde product *Kijken achter de cijfers*.

1. Inzicht in de factoren die ten grondslag liggen aan de cijfers over criminaliteit en veiligheid.
2. Geobjectiveerde argumentatie om andere actoren dan politie en Justitie aan te kunnen spreken op hun betekenis binnen het veiligheidsveld.

Met deze keuze voor een objectiverend instrument beogen we een bijdrage te leveren aan een volwaardig veiligheidsbeleid over de partijen heen. Er is dus geen keuze gemaakt voor één perspectief (bijvoorbeeld integratieproblematiek) en ook niet voor een kwalitatieve analyse. Dergelijke inspanningen zijn overigens wel onderdeel van het programma Veiligheid & burgerschap, maar deze zullen op andere momenten naar buiten worden gebracht.<sup>2</sup> Voor deze gelegenheid lijkt het ons opportuun om een zo gerationaliseerde aanpak te realiseren. De benadering moet voor zichzelf spreken en bruikbaar zijn in de stad (centraal en in de stadsdelen).

Het onderzoek beoogt een kijkje te geven achter (of misschien wel onder) de cijfers over de veiligheid (meer in het bijzonder de veiligheidsindex). We zouden in dit verband kunnen spreken van het *genotype* van de criminaliteit. Onder de oppervlakte ligt een humuslaag van negatieve factoren die probleemgedrag bepalen of op zijn minst daarmee samenhangen. Deze vatten we samen met het begrip *criminogeniteit*, dat wil zeggen het totaal van risicofactoren die stuk voor stuk kunnen bijdragen aan het vóórkomen van strafrechtelijk of daaraan gerelateerd probleemgedrag. In het onderzoek zijn alle in de literatuur genoemde risicofactoren voor het ontstaan van criminaliteit en gerelateerd probleemgedrag geïventariseerd.<sup>3</sup>

Van een selectie van deze factoren zijn de samenhangen berekend met een serie probleemgedragingen. Deze samenhangen leveren met elkaar een overzicht van de relatieve zwaarte van criminogene factoren voor de veiligheidssituatie (in totaal, naar delict of probleemgroep) in Amsterdam (in totaal, per stadsdeel en per buurtcombinatie). Bovendien is een zogenoemde criminogeniteitsindex opgesteld waarin de stadsdelen en buurtcombinaties zijn gerangordend. *Met het instrument wordt een geobjectiveerd beeld gegeven van de factoren die het veiligheidsbeeld in Amsterdam bepalen (of daarmee samenhangen).*

---

<sup>2</sup> Het programma *Veiligheid & burgerschap* is ontwikkeld vanuit de Frans Denkers leerstoel aan de Faculteit Sociale Wetenschappen en wordt grotendeels gefinancierd door het politiekorps Amsterdam-Amstelland en de gemeente Amsterdam.

<sup>3</sup> Theoretisch en inhoudelijk leunt de risicofactorenbenadering sterk op de preventiestrategie *Communities that Care* (zie o.a. Hawkins e.a. 2000).

## *Selectie, betekenis en relevantie*

De inventarisatie leverde een totaal van 127 *risicofactoren* op. Deze *longlist* werd teruggebracht tot 46 factoren op grond van de kenbare operationaliseerbaarheid, beschikbaarheid van data en beleidsmatige relevantie. Aan elke factor dienden indicatoren te worden gekoppeld. Voor de *shortlist* van 46 factoren werden 199 voorlopige indicatoren ontwikkeld. Voor 121 van deze indicatoren bleken na onderzoek bij en door de Dienst Onderzoek en Statistiek (O+S) van de Gemeente Amsterdam, het Bureau Managementinformatie en Onderzoek (MIO) van de Politie Amsterdam-Amstelland, de Gemeentelijke Gezondheidsdienst (GGD) en de Regionale Coördinatie Jeugdzaken (RCJ) van de politie Amsterdam-Amstelland voldoende gegevens verkrijgbaar te zijn.

Deze procedure leidde er toe dat er uiteindelijk 31 risicofactoren – met in totaal 59 indicatoren – geselecteerd zijn. Van deze factoren zijn uiteindelijk op verschillende gronden vijftien factoren met vijftig indicatoren meegenomen in de berekening. Berekend werd de samenhang met de beschikbare cijfers over een aantal probleemgedragingen. Deze zijn ontleend aan de veiligheidsindex (totaal, inbraak en diefstal, vandalisme en overlast, drugs, geweld) en aparte cijfers voor huiselijk geweld, overige geweld, fraude, meerderjarige veelplegers en de zogenoemde Harde Kern Jeugd.

Op basis van de gevonden samenhang is de criminogeniteitsmonitor uiteindelijk samengesteld uit 19 risicofactoren. Deze zijn onderverdeeld in persoonlijke factoren, jeugdfactoren (gezin, school en leeftijdgenoten), levensstandaard en (sociale) omgeving. Van de in totaal 108 afgevallen factoren hebben de onderzoekers een subjectieve weging gemaakt op grond van de vraag: *welke factoren hadden er eigenlijk bij gemoeten?* Deze inschatting op basis van *expert knowledge* leidde tot zeven additionele factoren waarvan het criminogene effect zwaarwegend wordt geacht. Het gaat hierbij om alcoholgebruik, afwezigheid van toezicht, gebrek aan gestructureerde activiteiten, gebrekkige supervisie en disciplinerende door ouders, impulsiviteit en psychiatrische stoornissen. Hieronder volgt een overzicht van de geselecteerde risicofactoren en de gebruikte indicatoren.

**Mannen**

Prevalentie mannen per 1000 inwoners. Gemiddelde Amsterdam is 492.

**Adolescenten en jongvolwassenen**

Prevalentie 12 t/m 24 jarigen per 1000 inwoners. Gemiddelde Amsterdam is 152.

**Niet-westerse allochtonen**

Prevalentie niet-westerse allochtonen per 1000 inwoners. Gemiddelde Amsterdam is 345.

**Minderjarige criminelen**

Prevalentie minderjarige first offenders en licht criminelen per 1000 inwoners. Gemiddelde Amsterdam is 1,7.

**Capaciteitsbeperkingen**

Percentage van bovenleerplichtige scholieren dat zonder diploma school verlaat. Gemiddelde Amsterdam is 18,2%.

**Dragen van slag- en steekwapens**

Aantal incidenten betreffende slag- en steekwapens per 1000 inwoners. Gemiddelde Amsterdam is 0,544.

**Vuurwapenbezit**

Aantal incidenten betreffende vuurwapens per 1000 inwoners. Gemiddelde Amsterdam is 0,241.

**Drugsverslaafden** (*Enkel gemeten op stadsdeelniveau*)

Prevalentie opiaatverslaafden per 1000 inwoners. Gemiddelde Amsterdam is 3,1.

**Scheidingen**

Prevalentie minderjarigen betrokken bij scheiding per 1000 inwoners. Gemiddelde Amsterdam is 18.

**Één-oudergezinnen**

Prevalentie kinderen in één-oudergezinnen per 1000 inwoners. Gemiddelde Amsterdam is 49.

**Laag opgeleide ouders** (*Enkel gemeten op stadsdeelniveau*)

Prevalentie huishoudens met kinderen en laag opgeleide ouders per 1000 huishoudens. Gemiddelde Amsterdam is 188.

**Gebrek aan betrokkenheid bij school**

Percentage leerplichtigen dat relatief verzuim heeft gepleegd. Gemiddelde Amsterdam is 4,7%.

**Schoollozen**

Percentage leerplichtigen zonder inschrijving. Gemiddelde Amsterdam is 1,4%.

**Werkloosheid**

Gemeten door te kijken naar het percentage werklozen. Gemiddelde Amsterdam is 7,8%.

**Armoede**

Prevalentie minimahuishoudens per 1000 inwoners. Gemiddelde Amsterdam is 17,3.

**Krappe behuizing**

Prevalentie personen in een woning met <1 kamer p.p. per 1000 inwoners. Gemiddelde Amsterdam is 45.

**Fysieke verloedering van de woonomgeving**

Percentage dat vindt dat rommel op straat veel voorkomt. Gemiddelde Amsterdam is 45,8%.

**Gebrek aan lokale organisatie en cohesie**

Gemeten door mutatiegraad (verhouding verhuizingen/bewoners).

**Verkrijgbaarheid van softdrugs**

Het wel of niet aanwezig zijn van coffeeshops.

## *Criminogeniteit in Amsterdam*

Het begrip criminogeniteit wordt gebruikt om (het geheel aan) misdaad stimulerende verschijnselen gezamenlijk en ongespecificeerd aan te duiden. De daadwerkelijke verdeling en spreiding van criminogene factoren over de stad wordt apart in *Criminogeniteitsbeeld Amsterdam (2008)* weergegeven. In de hieronder weergegeven tabel wordt de sterkte van de gevonden samenhang tussen risicofactoren en geselecteerde probleemgedragingen weergegeven.

Als we naar individuele risicofactoren kijken valt op dat de factor die de meeste samenhang vertoont, 'vuurwapenbezit' is. 'Vuurwapenbezit' vertoont namelijk zowel het sterkste verband met de VI-totaal score als samenhang met de meeste probleemgedragingen en doelgroepen. Alleen de probleemgedraging 'vandalisme en overlast' is niet aan 'vuurwapenbezit' gerelateerd. Hierbij dient te worden aangetekend dat het om relatief kleine aantallen gaat die bovendien waarschijnlijk meer zeggen over het opsporingsbeleid naar vuurwapens.

Er zijn ook factoren die opvallend weinig verband met de probleemgedragingen en doelgroepen vertonen. De verkrijgbaarheid van softdrugs – geoperationaliseerd als het al dan niet aanwezig zijn van een coffeeshop – vertoont in tegenstelling tot vuurwapenbezit juist alleen samenhang met vandalisme en overlast. Andere factoren die èn geen significante samenhang met de VI-totaal vertonen èn aan weinig andere probleemgedragingen of doelgroepen gerelateerd zijn, zijn 'drugsverslaafden' en 'schoolplichtige schoollozen'.

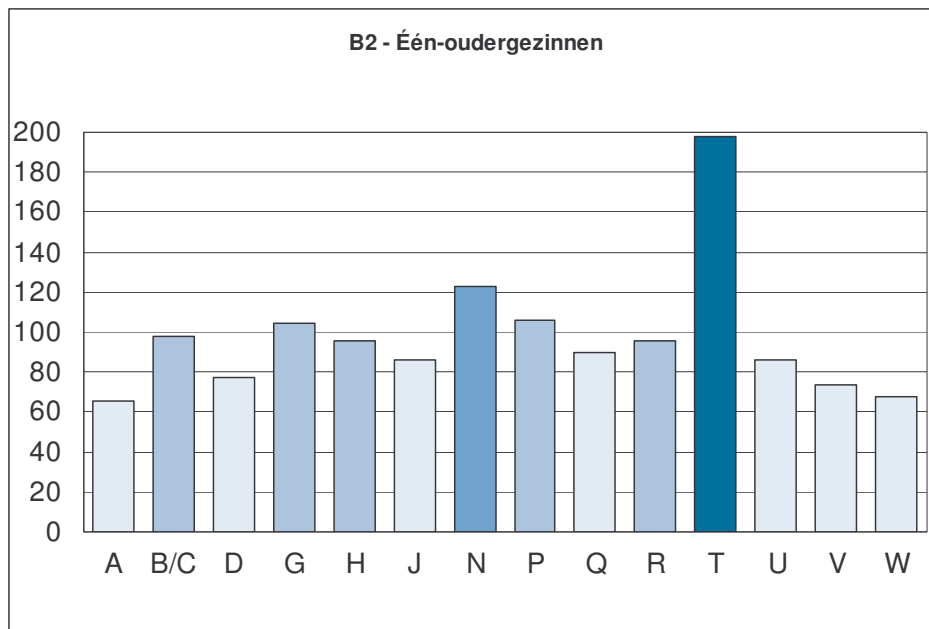
Bij een beschouwing van de verschillende probleemgedragingen valt als eerste op dat 'geweld' en als dit uitgesplitst wordt met name 'huiselijk geweld' veel en sterke verbanden met de risicofactoren vertoont. De significante samenhang van de risicofactoren met 'overig geweld' – dat wil zeggen niet-huiselijk geweld – is opvallend minder sterk en frequent. Ook valt op dat 'inbraak en diefstal' wel met veel risicofactoren samenvalt, maar dat dit verband nagenoeg nooit sterk is. Verder zijn er relatief veel 'meerderjarige veelplegers' in gebieden met meer mannen en drugsverslaafden, terwijl deze risicofactoren verder nergens sterk aan gerelateerd zijn.

Zoals verwacht kon worden lijkt jeugdproblematiek daarnaast ook sterk samen te hangen met risicofactoren die inhoudelijk op jeugd betrekking hebben. De doelgroepen 'jeugdgroepen' en met name 'Harde Kern Jeugd' vertonen althans significante en sterke verbanden met de factoren 'één-oudergezinnen', 'adolescenten en jongvolwassenen', 'scheidingen', 'minderjarige criminelen', 'gebrek aan betrokkenheid bij school', 'capaciteitsbeperkingen' en 'laag opgeleide ouders'. Opvallend is de meeste van

deze factoren minder sterke verbanden met de criminaliteit in het algemeen ('VI-totaal') vertonen.

### *Criminogeniteitsbeeld*

Voor het gebruik van de criminogeniteitsmonitor is het zinvol uit te gaan van een bepaalde risicofactor of van een bepaald geografisch gebied. Deze uitsplitsingen zijn terug te vinden in het zogenoemde criminogeniteitsbeeld. Per risicofactor is een staafdiagram opgenomen waarin de spreiding over de stad is aangegeven. Bovendien is de prevalentie van de risicofactoren uitgesplitst naar stadsdeel en naar buurtcombinatie. Opnieuw is dit gedaan aan de hand van staafdiagrammen. Beleidsmatig betekent dit zowel per delict als per gebied kan worden bekeken welke risicofactoren relatief het zwaarst wegen. We geven opnieuw enkele voorbeelden. In de tabel hieronder is een overzicht te vinden van het voorkomen van één-oudergezinnen in de stad Amsterdam.<sup>4</sup> Stadsdeel Zuid-Oost (T) springt er hier duidelijk uit. In het daaropvolgende kaartje, waarop de spreiding van één-oudergezinnen over de buurtcombinaties weergegeven is, is te zien dat de buurten Driemond en Nellestein duidelijk van de rest van het stadsdeel verschillen.



<sup>4</sup> A – Amsterdam-Centrum B/C – Westpoort/Westerpark D – Oud-West G – Zeeburg H – Bos en Lommer J – De Baarsjes N – Amsterdam-Noord P – Geuzenveld-Slotermeer Q – Osdorp R – Slotervaart T – Zuidoost U – Oost/Watergraafsmeer V – Oud-Zuid W – Zuideramstel

De Amsterdamse criminogeniteitsmonitor: sterkste samenhang per probleemgebied (correlatiecoëfficiënten van significante verbanden)

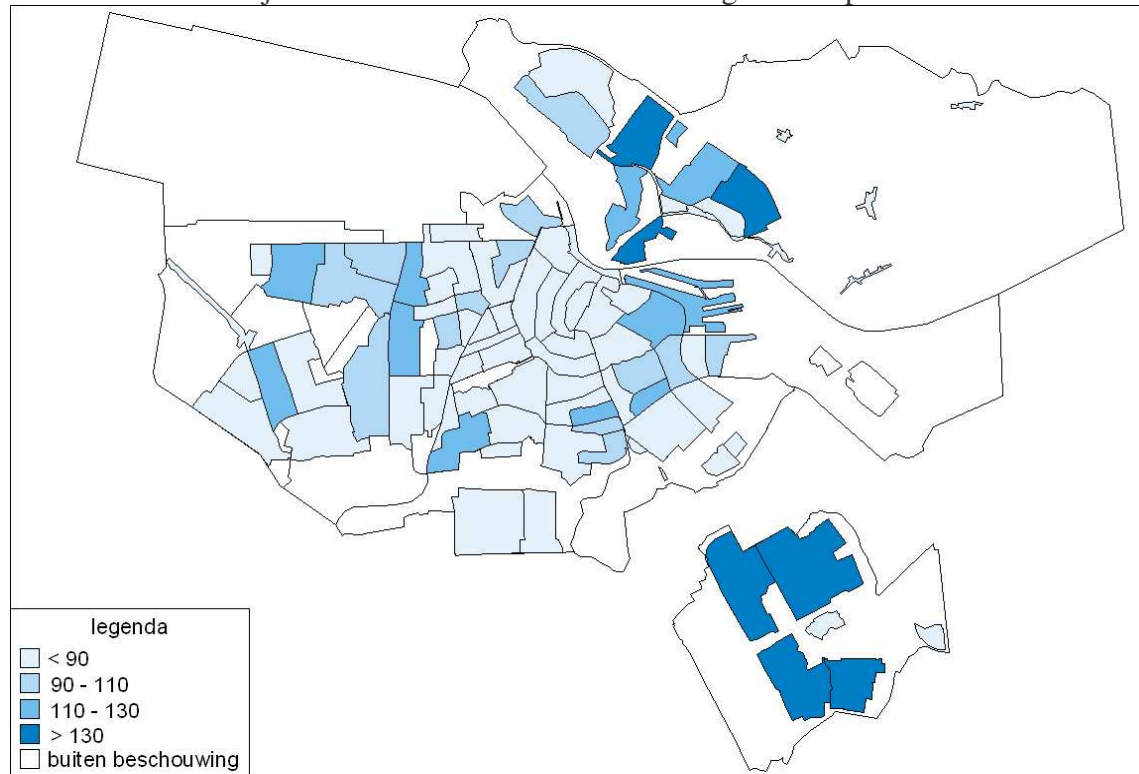
	Veiligheidsindex					Overige probleemgedragingen			Doelgroepen		
	Totaal	Inbraak & Diefstal	Vandalisme & overlast	Drugs	Geweld	Huiselijk geweld	Overig geweld	Fraude	Meerderjarige veelplegers*	Jeugdgroepen*	Harde Kern Jeugd*
A7 Vuurwapenbezit	0,68	0,40		0,64	0,77	0,64	0,48	0,50	0,28	0,28	0,53
A3 Niet-westerse allochtonen	0,60	0,48		0,39	0,76	0,79	0,26	0,23		0,30	0,69
D1 Werkloosheid	0,59	0,37	0,43	0,46	0,64	0,76			0,27		0,31
D2 Armoede	0,57	0,42	0,31	0,36	0,69	0,84				0,25	0,50
E1 Fysieke verloedering van de woonomgeving	0,54	0,36	0,41	0,34	0,56	0,55					0,23
D3 Krappe behuizing	0,50	0,44	0,31	0,37	0,45	0,48			0,37		0,29
A6 Dragen van slag- en steekwapens	0,49	0,46		0,37	0,56	0,49	0,35	0,28	0,33	0,30	0,44
B2 Één-oudergezinnen	0,48	0,25		0,43	0,70	0,69	0,31	0,36	0,25	0,48	0,57
E2 Gebrek aan lokale organisatie en cohesie	0,47	0,32		0,57	0,40	0,26	0,54	0,58	0,38		
A2 Adolescenten en jongvolwassenen	0,46	0,42			0,63	0,70				0,43	0,69
A1 Mannen	0,42	0,42	0,26	0,42	0,25		0,33	0,29	0,59		
B1 Scheidingen	0,38	0,23		0,25	0,63		0,23	0,25		0,61	0,68
A4 Minderjarige criminelen*	0,32	0,32			0,49	0,47				0,66	0,92
C1 Gebrek aan betrokkenheid bij school	0,31	0,25	0,24		0,45	0,68					0,49
A5 Capaciteitsbeperkingen	0,31		0,29		0,49	0,69				0,66	0,67
B3 Laag opgeleide ouders*	0,25	0,28			0,43	0,49				0,61	0,88
-- Verkrijgbaarheid van softdrugs			0,32								
A8 Drugsverslaafden*				0,41			0,40	0,47	0,83		
C2 Schoolplichtige schoollozen				0,35				0,37			

 Vijf risicofactoren met de meeste samenhang

\* Informatie slechts beschikbaar tot stadsdeelniveau

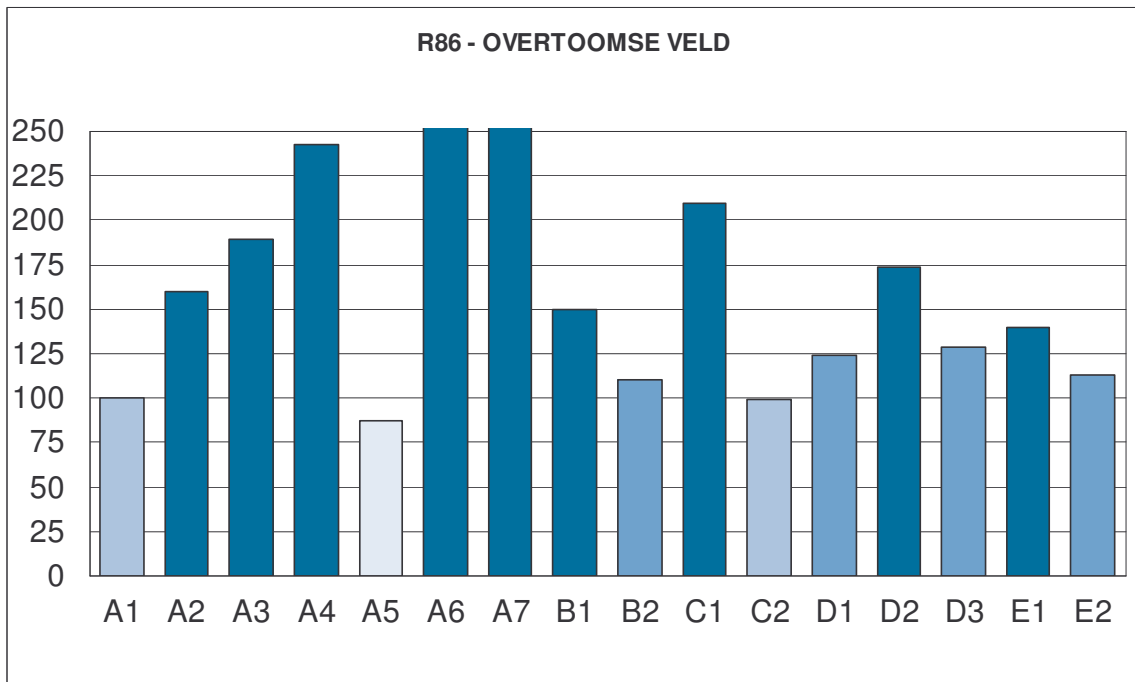
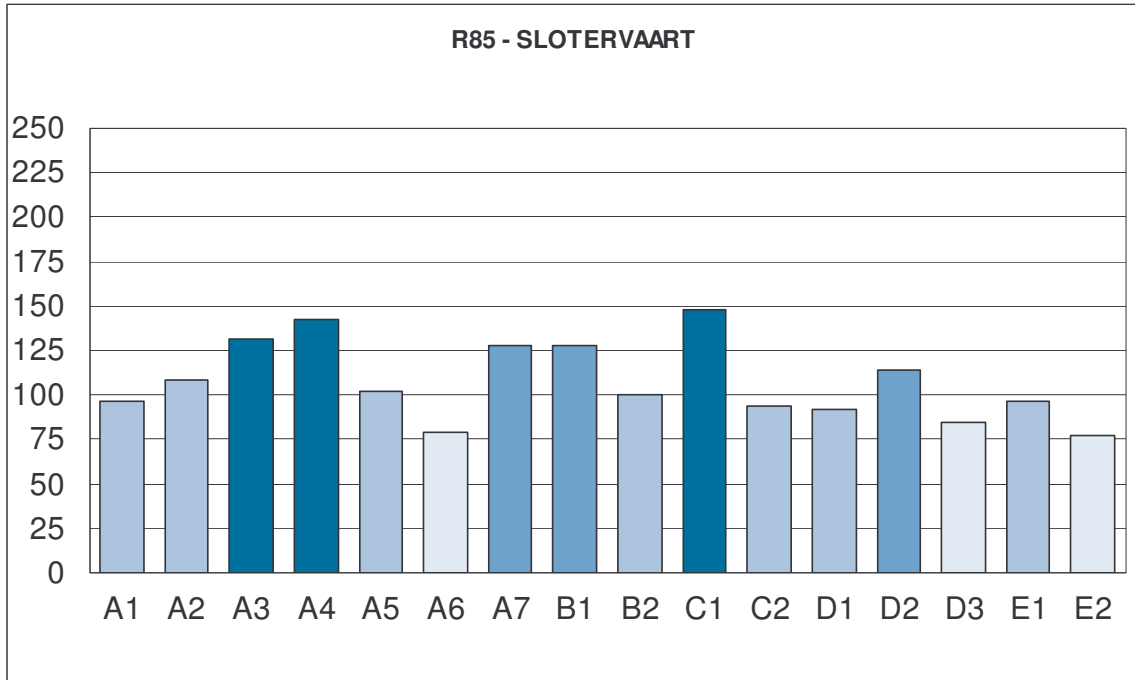
## B2 – Één-oudergezinnen (2007)

Indexcijfer 100 is 49 kinderen in één-oudergezinnen per duizend inwoners.



Een andere kijk achter de cijfers biedt de prevalentie van risicofactoren in bepaalde stadsdelen en buurtcombinaties. Hieronder volgen de voorbeelden van de buurtcombinaties Slotervaart en Overtoomse veld uit het Stadsdeel Slotervaart.<sup>5</sup> Voor de buurt Slotervaart valt op dat niet-westerse allochtonen (A3), en gebrek aan betrokkenheid bij school (C1) hoog scoren. In Overtoomse veld scoren bijna de helft van de risicofactoren ruim boven het Amsterdamse gemiddelde.

<sup>5</sup> A1 – Mannen A2 – Adolescenten en jongvolwassen A3 – Niet-Westerse allochtonen A4 – Minderjarige criminelen A5 – Capaciteitsbeperkingen A6 – Dragen van slag- en steekwapens A7 – Vuurwapenbezit B1 – Scheidingen B2 – Één-oudergezinnen C1 – Gebrek aan betrokkenheid bij school C2 – Schoollozen D1 – Werkloosheid D2 – Armoede D3 – Krappe behuizing E1 – Fysieke verloedering van de woonomgeving E2 – Gebrek aan lokale organisatie en cohesie



Indexcijfer A6 = 290. Indexcijfer A7 = 349.

## *Criminogeniteitsindex*

Op basis van de bevindingen is daarenboven een criminogeniteitsindex gemaakt voor de stadsdelen en voor de buurtcombinaties aan de hand waarvan de rangorde kan worden vastgesteld. Hieronder is deze rangorde voor de stadsdelen weergegeven. Beleidsmatig geeft deze index een indicatie voor de stadsdelen waarop het zwaarst zou moeten worden ingezet in de aanpak van factoren die ten grondslag liggen aan de onveiligheidsproblematiek.

**Samengestelde indexscores per stadsdeel**

	<i>Naam Stadsdeel</i>	<i>Code</i>	<i>Index</i>
1	Zuidoost	T	143
2	Geuzenveld-Slotermeer	P	138
3	Bos en Lommer	H	123
4	Slotervaart	R	116
5	Amsterdam-Noord	N	116
6	Osdorp	Q	107
7	Zeeburg	G	102
8	De Baarsjes	J	95
9	Westpoort/Westerpark	B/C	90
10	Oost/Watergraafsmeer	U	83
11	Centrum	A	74
12	Oud-West	D	73
13	Oud-Zuid	V	68
14	Zuideramstel	W	58

## *Tot besluit*

De criminogeniteitsmonitor en het daarop gebaseerde beeld en index zijn instrumenten voor een gerationaliseerd veiligheidsbeleid. Het zijn hulpmiddelen waarmee op de verschillende schaalniveaus kan worden beoordeeld welke prioriteiten in de aanpak kunnen worden gesteld. De betekenis ervan dient te worden gerelativeerd omdat het slechts om samenhangen gaat en omdat niet alle relevante factoren konden worden opgenomen. Toch is het geen vrijblijvende aangelegenheid. Het biedt mogelijkheden om tot doelgerichte overeenstemming te komen tussen partijen die op enigerlei wijze een rol spelen in de aanpak van de veiligheidsproblematiek. Het doelgericht betrekken van de criminogeniteit in het Amsterdamse veiligheidsbeleid kan een belangrijke stap voorwaarts betekenen.



## Inleiding

Vanuit de Amsterdamse driehoek is de behoefte geformuleerd om ‘achter de cijfers’ van het veiligheidsbeleid te kunnen kijken. De driehoek wilde een diepgaander inzicht in de ontwikkelingen op het terrein van criminaliteit en veiligheid, dat zou kunnen leiden tot bijstellingen in het veiligheidsbeleid en verschuiving in prioriteiten.

De aan de driehoek opgehangen werkgroep ‘Meten’ heeft aan de leerstoelhouder Veiligheid & burgerschap gevraagd hiertoe een diagnose-instrument te ontwikkelen. De onderzoeksgroep Veiligheid & Burgerschap heeft vervolgens een onderzoek naar de haalbaarheid hiervan gedaan. Dit haalbaarheidsonderzoek vormt de basis voor de ontwikkeling van het diagnose-instrument, welke in het vervolg ‘criminogeniteitsmonitor’ genoemd wordt.<sup>6</sup>

Het uitgangspunt bij de ontwikkeling van de criminogeniteitsmonitor is dat achter probleemgedragingen risicofactoren – ‘criminogene factoren’ – schuilgaan. Dit uitgangspunt is ontleend aan de ontwikkelingscriminologie: hoe meer risicofactoren, hoe groter de kans op probleemgedrag. Risicofactorenmodellen worden momenteel al toegepast bij preventief jeugdbeleid en voor de inschatting van recidiverisico’s bij de reclassering. De criminogeniteitsmonitor die nu ontwikkeld is, ziet toe op de algehele criminaliteit en veiligheid van Amsterdam, en dus niet alleen op jongeren of potentiële recidivisten. Omdat er naar criminaliteit op geaggregeerd niveau gekeken wordt, is de monitor niet kwalitatief maar kwantitatief van aard. Er wordt dus in feite gekeken naar de cijfers (m.b.t. risicofactoren) achter de (criminaliteits)cijfers. Een beperking die hierbij gesteld werd, was dat in enkel van reeds beschikbare informatie gebruik gemaakt mocht worden. Met behulp van de criminogeniteitsmonitor kan uiteindelijk een criminogeniteitsbeeld weergegeven worden, welke ontwikkelingen waarneembaar in criminaliteitsbeelden duidt.<sup>7</sup>

In deze rapportage wordt de ontwikkeling – het onderzoeksproces, de gemaakte keuzes en de gehanteerde definities en operationalisering – van de criminogeniteitsmonitor besproken en verantwoord. Het eerste criminaliteitsbeeld dat aan de hand hiervan geproduceerd is, wordt apart onder *Criminogeniteitsbeeld Amsterdam (2008)* gepresenteerd. In hoofdstuk één van deze rapportage worden de eerste fase van het onderzoek ‘Kijken achter de cijfers’ en de resultaten daarvan, zoals vastgelegd in de haalbaar-

---

<sup>6</sup> ‘Criminogeen’ betekent misdaad stimulerend en de ‘criminogeniteit’ zou derhalve gebruikt kunnen worden om (het geheel aan) misdaad stimulerende verschijnselen gezamenlijk en ongespecificeerd aan te duiden.

<sup>7</sup> De ‘criminogeniteitsmonitor’ en het ‘criminogeniteitsbeeld’ zijn dus niet hetzelfde. In wetenschappelijk jargon is de monitor in feite een lijst variabelen, terwijl een beeld een weergave is van de waarden die deze variabelen op een bepaald moment aannemen.

heidsrapportage, kort besproken. In hoofdstuk twee wordt uitgebreid ingegaan op de selectie van risicofactoren en indicatoren aan de hand van een statistische analyse. Ook worden de achterliggende theorie en de operationaliseringen van de geselecteerde factoren uiteengezet. Hoofdstuk drie is aan de selectie van te verklaren probleemgedragingen en doelgroepen gewijd. Ook hiervan worden de gehanteerde operationaliseringen besproken. In de conclusie wordt de criminogeniteitsmonitor gepresenteerd en besproken. Tot slot wordt daar nader ingegaan op de verbanden tussen (bepaalde) risicofactoren en (bepaalde) probleemgedragingen en doelgroepen zoals die in het onderzoek voor Amsterdam gevonden zijn.

## 1. De eerste fase

Het onderzoek ‘Kijken achter de cijfers’ is in twee fasen opgedeeld. De eerste fase betrof een haalbaarheidsonderzoek, de tweede fase de uiteindelijke ontwikkeling van de criminogeniteitsmonitoren. Hieronder komen om te beginnen kort het verloop en de uitkomsten van de eerste fase aan bod.<sup>8</sup> In de volgende hoofdstukken wordt nader op de tweede fase ingegaan.

Zoals in de inleiding vermeld is het uitgangspunt van dit onderzoek dat achter criminaliteit risicofactoren schuilgaan. Dit uitgangspunt is ontleend aan de ontwikkelingscriminologie. Risicofactoren zijn factoren die de kans op crimineel gedrag vergroten. Daarbij geldt: hoe meer risicofactoren, hoe groter de kans op probleemgedrag.

Bij aanvang van de eerste fase is ervoor gekozen de territoriale aggregatie van criminogene factoren en criminaliteit te onderzoeken. In totaal zullen drie geografische aggregatieniveaus onderscheiden worden: het niveau van de gemeente Amsterdam, het niveau van de vijftien stadsdelen en het niveau van de achtenzeventig bewoonde buurtcombinaties. Deze indeling is in Appendix 3 gedetailleerd weergegeven.<sup>9</sup>

Als meetperiode voor de prevalenties van risicofactoren en afhankelijke variabelen is een kalenderjaar. De onderzoekseenheden kunnen daarvoor gedefinieerd worden als een geografisch gebied voor een jaar. Momentopnames – zoals de uitkomst van een jaarlijkse enquête – worden hierbij verondersteld de situatie van het hele jaar weer te geven.

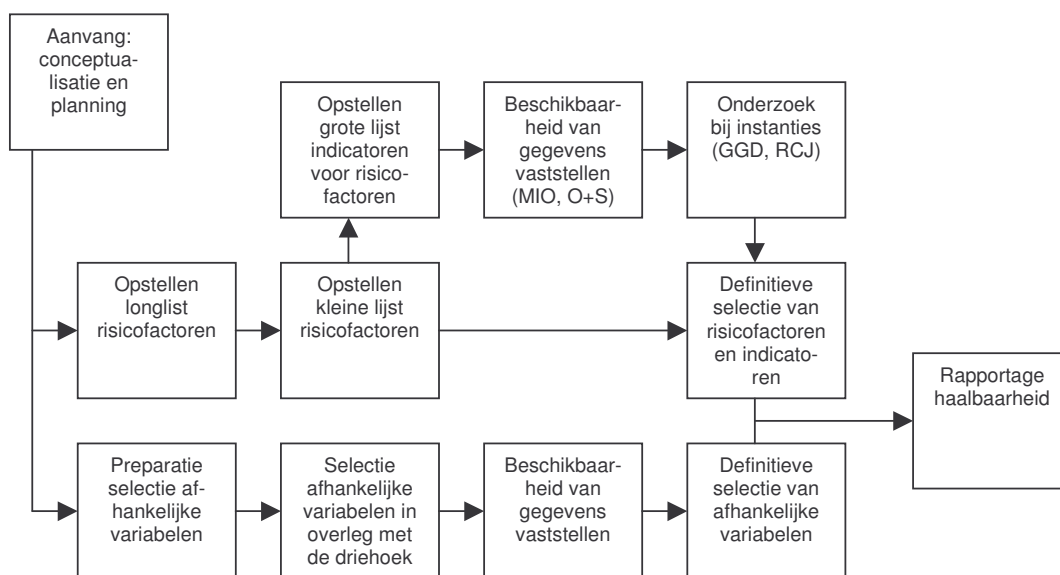
De hoofdwerkzaamheden van de eerste fase betroffen vervolgens enerzijds de selectie van de probleemgedragingen, doelgroepen – de afhankelijke variabelen – en risicofactoren en anderzijds de inventarisatie de beschikbaarheid van de bijbehorende data. De werkzaamheden van de eerste fase staan schematisch weergegeven in figuur 1.

---

<sup>8</sup> Voor een uitvoeriger bespreking van de eerste fase zie Boutellier & Scholte (2007a & b).

<sup>9</sup> In totaal worden er 97 buurtcombinaties onderscheiden in Amsterdam. Om tot de hier gebruikte 78 bewoonde buurtcombinaties – ook wel ‘WiA-buurtten’ genoemd – te komen worden dun- en niet-bewoonde buurtcombinaties bij andere gevoegd. In sommige gevallen worden de gegevens behorende bij dun- en niet-bevolkte buurtcombinaties vervolgens niet meegeteld.

**Figuur 1. Projectscheema haalbaarheidsonderzoek**



Voor de selectie van te verklaren probleemgedragingen en doelgroepen is gebruik gemaakt begrippen en metingen die reeds door de partijen in de driehoek gehanteerd worden. Uiteindelijk is na overleg en onderzoek van de beschikbare data gekozen voor de volgende twaalf afhankelijke variabelen:

1. de totaalscore van de objectieve Amsterdamse Veiligheidsindex;
2. de gecombineerde indexscores van de elementen inbraak en diefstal;
3. de gecombineerde indexscores van de elementen vandalisme en overlast;
4. de indexscore van het element drugs;
5. de indexscore van het element verkeer;
6. de indexscore van het element geweld;
7. de prevalentie van incidenten van huiselijk geweld;
8. de prevalentie van incidenten van overig geweld;
9. de prevalentie van fraude-incidenten
10. de prevalentie van veelplegers
11. de prevalentie van overlastgroepen
12. de prevalentie van personen die gerekend worden tot de harde kern jeugd.

Het selectieproces van risicofactoren begon met het verzamelen van zoveel mogelijk risicofactoren. Dit leverde een longlist op met 127 factoren. Vervolgens werd dit aantal op grond van de kenbare operationaliseerbaarheid, beschikbaarheid van data en relevantie teruggebracht tot 46 factoren. Hierbij werden 199 voorlopige indicatoren ontwikkeld. Voor 121 van deze indicatoren bleken na onderzoek bij en door de Dienst Onderzoek en Statistiek (O+S) van de Gemeente Amsterdam, het Bureau Managementinformatie en Onderzoek (MIO) van de Politie Amsterdam-Amstelland, de Gemeentelijke Gezondheidsdienst (GGD) en de Regionale Coördinatie Jeugd-

zaken (RCJ) van de politie Amsterdam-Amstelland voldoende gegevens verkrijgbaar te zijn.

Dit leidde er toe dat er uiteindelijk 31 risicofactoren – met in totaal 59 indicatoren – geselecteerd werden op grond van operationaliseerbaarheid, beschikbaarheid van data en relevantie. Voor 21 relevante risicofactoren waren over veel jaren – op zijn minst vanaf 2003, meestal vanaf 2001 – en tot op buurtcombinatieniveau gegevens beschikbaar te zijn. Daarnaast waren voor nog tien relevant geachte factoren gegevens beschikbaar voor een kortere termijn en/of slechts op stads- en/of stadsdeelniveau. Voor 66 factoren was onvoldoende informatie beschikbaar, terwijl zij wel relevant leken. 30 factoren werden niet relevant geacht. De afgevalen factoren worden in appendix 1 besproken. De relevante en haalbare factoren staan, met het aantal bijbehorende indicatoren tussen haakjes, hieronder weergegeven.

#### **Veel informatie**

1. Mannen (1)
2. Adolescenten en jong volwassenen (1)
3. Adolescente en jong volwassen mannen (1)
4. Niet-westerse allochtonen (4)
5. Dragen van slag- en steekwapens (1)
6. Vuurwapenbezit (1)
7. Één-oudergezinnen (1)
8. Scheidingen (1)
9. Tiernermoeders (1)
10. Arme ouders (1)
11. Langdurig arme ouders (1)
12. Kindermishandeling en -misbruik (1)
13. Werkloosheid (4)
14. Langdurige werkloosheid (2)
15. Armoede (2)
16. Langdurige armoede (2)
17. Krappe behuizing (4)
18. Gebrekkige lokale organisatie en cohesie (9)
19. Fysieke verloedering van de woonomgeving (3)
20. Verkrijgbaarheid van softdrugs (1)
21. Welvaart (1)

#### **Beperkte informatie**

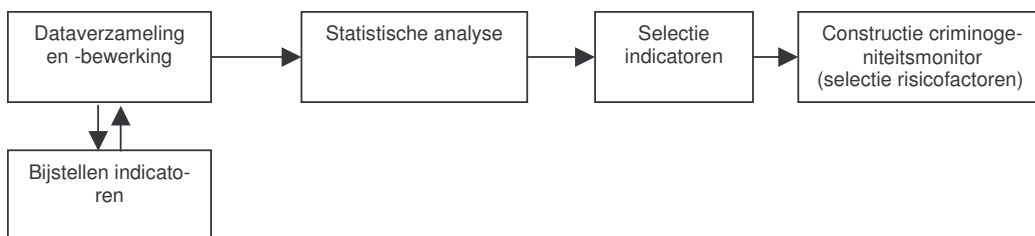
1. Minderjarige criminelen (1)
2. Capaciteitsbeperkingen (3)
3. Alcoholgebruik (2)
4. Drugsverslaafden (1)
5. Psychiatrische patiënten (1)
6. Laag opgeleide ouders (1)
7. Gebrek aan betrokkenheid bij school (2)
8. Schoolplichtige schoollozen (2)
9. Problematische jeugdgroepen (1)
10. Polarisatie en discriminatie (2)



## 2. Risicofactoren

De tweede fase van het onderzoek begon met het verzamelen van de data. Niet alle gegevens bleken daadwerkelijk beschikbaar op de wijze zoals in de haalbaarheidsrapportage vermeld werd. Daarom moesten sommige indicatoren aangepast worden, terwijl bepaalde risicofactoren afvielen omdat er helemaal geen (bruikbare) gegevens beschikbaar bleken te zijn. Nadat de data verzameld waren, werden ze gebruikt om de samenhang tussen de risicofactoren en de probleemindicatoren statistisch te toetsen. Vervolgens kon een nadere selectie en onderlinge weging van risicofactoren en indicatoren gemaakt worden. Op grond hiervan is uiteindelijk de criminogeniteitsmonitor samengesteld. De werkzaamheden van de tweede fase staan schematisch weergegeven in figuur 2 en worden hieronder besproken.

**Figuur 2. Projectschaam ontwikkeling criminogeniteitsmonitor Amsterdam**



### 2.1 *Dataverzameling en bewerking*

In de eerste fase was de beschikbaarheid van data onderzocht. Uiteindelijk bleek toch niet al die informatie daadwerkelijk te leveren te zijn. Voor sommige factoren leidde dit slechts tot een bijstelling van de indicatoren. De volgende zes risicofactoren zijn echter geheel van de criminogeniteitsmonitor uitgesloten, omdat er alsnog niet genoeg (betrouwbare) informatie beschikbaar bleek te zijn:

- tienermoeders;
- kindermishandeling en -misbruik;<sup>10</sup>
- alcoholgebruik;
- psychiatrische patiënten;
- polarisatie en discriminatie;
- problematische jeugdgroepen.<sup>11</sup>

<sup>10</sup> In werkelijkheid is pas in de eindfase van het onderzoek besloten om de factor kindermishandeling en -misbruik niet te gebruiken voor de constructie van de criminogeniteitsmonitor.

<sup>11</sup> Een aanvullende reden om de problematische jeugdgroepen niet als risicofactor te gebruiken is dat deze ook al een afhankelijke variabele vormen.

In de tabellen 1 t/m 5 is aangegeven welke gegevens uiteindelijk wel voor de statistische analyse gebruikt zijn.

## 2.2 *Statistische analyse*

Om samenhang tussen de gedefinieerde probleemgedragingen en doelgroepen (afhankelijke variabelen) en risicofactoren (onafhankelijke variabelen) te kunnen nagaan zijn de hierna besproken stappen genomen.

Om te beginnen zijn de verzamelde gegevens zo veel mogelijk overeenkomstig en vergelijkbaar gemaakt door het hanteren van prevalenties en percentages, oftewel gegevens die verrekend zijn met het aantal inwoners van een geografische eenheid. Zo is het aantal jongeren per duizend inwoners voor de hele stad, per stadsdeel en buurtcombinatie berekend.

Uitgangspunt in de analyse is het vergelijken van de gegevens op het Amsterdamse buurtcombinatieniveau.<sup>12</sup> Voor enkele indicatoren waren cijfers slechts beschikbaar op stadsdeelniveau. Voor deze indicatoren hebben buurtcombinaties de score van het desbetreffende stadsdeel gekregen. Van de 78 buurtcombinaties die worden onderscheiden zijn er uiteindelijk 74 meegenomen. De buurtcombinatie IJburg is uitgesloten omdat voor deze relatief nieuwe buurt niet alle gegevens voor handen waren. De andere drie buurtcombinaties die niet terugkomen bevinden zich in het centrum van Amsterdam. Dit zijn de Burgwallen Oude-Zijde, Burgwallen Nieuwe-Zijde en de Nieuwmarktbuurt. Deze omgevingen laten dermate extreme scores zien op met name de afhankelijke variabelen, dat deze storend kunnen werken in een statistische analyse (zogenaamde ‘outliers’). Hoge cijfers rond probleemgedragingen in deze drie buurtcombinaties zullen waarschijnlijk eerder te maken hebben met het centrale en toeristische karakter dan met de in dit

---

<sup>12</sup> Oorspronkelijk was het ook de bedoeling om de statistische analyse op stadsdeel- en stadsniveau uit te voeren. Gezien het beperkte aantal onderzoekseenheden (één stad en veertien stadsdelen) bleek dit statistisch niet verantwoord.

**Tabel 1. Gebruikte gegevens persoonlijke factoren**

Factor	Indicator	Bron	Stadsniveau	Stadsdeelniveau	Buurtniveau
Mannen	Prevalentie mannen	O&S	2003 t/m 2006	2003 t/m 2006	2003 t/m 2006
Adolescenten en jongvolwassenen	Prevalentie personen vanaf 12 tot en met 24 jaar	O&S	2003 t/m 2006	2003 t/m 2006	2003 t/m 2006
Adolescente en jongvolwassen mannen	Prevalentie mannen vanaf 12 tot en met 24 jaar	O&S	2003 t/m 2006	2003 t/m 2006	2003 t/m 2006
Niet-westerse allochtonen	Prevalentie niet-westerse allochtonen	O&S	2003 t/m 2006	2003 t/m 2006	2003 t/m 2006
	Prevalentie niet-westerse allochtone mannen	O&S	2003 t/m 2006	2003 t/m 2006	2003 t/m 2006
	Prevalentie niet-westerse allochtone 12 t/m 24 jarigen	O&S	2003 t/m 2006	2003 t/m 2006	2003 t/m 2006
	Prevalentie niet-westerse allochtone 12 t/m 24 jarige mannen	O&S	2003 t/m 2006	2003 t/m 2006	2003 t/m 2006
Minderjarige criminelen	Prevalentie unieke minderjarige <i>first offenders</i> en licht criminele minderjarigen	MIO (HKS)	2003 t/m 2006	2003 t/m 2006	
Capaciteitsbeperkingen	Prevalentie (van totaal 17 t/m 22 jarigen) 17 t/m 22 jarige voortijdige schoolverlaters zonder startkwalificatie	O&S (DMO)	2005	2005	2005
	Prevalentie (van totaal 17 t/m 22 jarigen) 17 t/m 22 jarige mannelijke voortijdige schoolverlaters zonder startkwalificatie	O&S (DMO)	2005	2005	2005
	Gemiddelde Cito-toets scores	O&S	2003 t/m 2006	2003 t/m 2006	-
Dragen van slag- en steekwapens	Prevalentie unieke verdachten incidenten bezit overige wapens	MIO (Xpol)	2003 t/m 2006	2003 t/m 2006	2003 t/m 2006
Vuurwapenbezit	Prevalentie unieke verdachten incidenten bezit vuurwapens	MIO (Xpol)	2003 t/m 2006	2003 t/m 2006	2003 t/m 2006
Drugsverslaafden	Prevalentie door GGD geschatte opiaatgebruikers	GGD	2004 t/m 2006	2004 t/m 2006	-

**Tabel 2. Gebruikte gegevens jeugdfactoren: gezin**

Factor	Indicator	Bron	Stadsniveau	Stadsdeelniveau	Buurtniveau
Scheidingen	Prevalentie minderjarigen betrokken bij scheidingen	O&S	2003 t/m 2006	2003 t/m 2006	2003 t/m 2006
Één-oudergezinnen	Prevalentie minderjarigen in één-oudergezin	O&S	2003 t/m 2006	2003 t/m 2006	2003 t/m 2006
Laag opgeleide ouders	Prevalentie gezinnen met kinderen waarvan de ouders 'laag' opgeleid zijn	O&S	2003, 2005 en 2007	2003, 2005 en 2007	-
	Percentage laag opgeleide volwassenen	O&S	2003, 2005 en 2007	2003, 2005 en 2007	-
Arme ouders	Prevalentie minimajongeren	O&S	2003 t/m 2006	2003 t/m 2006	2003 t/m 2006
Langdurig arme ouders	Prevalentie langdurige (meer dan 3 jaar) minimajongeren	O&S	2003 t/m 2006	2003 t/m 2006	2003 t/m 2006

**Tabel 3. Gebruikte gegevens jeugdfactoren: school en leeftijdgenoten**

Factor	Indicator	Bron	Stadsniveau	Stadsdeelniveau	Buurtniveau
Gebrek aan betrokkenheid bij school	Prevalentie leerlingen (5 t/m 17 jaar) van totaal 5 t/m 17-jarigen die het afgelopen jaar relatief verzuim gepleegd hebben	O&S	2005	2005	2005
	Prevalentie jongens (5 t/m 17 jaar) die het afgelopen jaar relatief verzuim gepleegd hebben	O&S	2005	2005	2005
Schoolplichtige	Prevalentie leerplichtigen zonder inschrijving	O&S	2005	2005	2005
	Prevalentie leerplichtige jongens zonder inschrijving	O&S	2005	2005	2005

**Tabel 4. Gebruikte gegevens levensstandaard**

Factor	Indicator	Bron	Stadsniveau	Stadsdeelniveau	Buurtniveau
Werkloosheid	Prevalentie niet werkende werkzoekers (NWW-ers)	O&S	2003 t/m 2006	2003 t/m 2006	2003 t/m 2006
	Prevalentie mannelijke niet werkende werkzoekers (NWW-ers)	O&S	2003 t/m 2006	2003 t/m 2006	2003 t/m 2006
Langdurige werkloosheid	Prevalentie NWW-ers, langer dan 3 jaar niet werkend	O&S	2003 t/m 2006	2003 t/m 2006	2003 t/m 2006
	Prevalentie mannelijke NWW-ers, langer dan 3 jaar niet werkend	O&S	2003 t/m 2006	2003 t/m 2006	2003 t/m 2006
Armoede	Prevalentie personen in minimahuishoudens	O&S	2003 t/m 2006	2003 t/m 2006	2003 t/m 2006
	Prevalentie mannen in minimahuishoudens	O&S	2003 t/m 2006	2003 t/m 2006	2003 t/m 2006
Langdurige armoede	Prevalentie personen 3 jaar of langer in minimahuishoudens	O&S	2003 t/m 2006	2003 t/m 2006	2003 t/m 2006
	Prevalentie mannen 3 jaar of langer in minimahuishoudens	O&S	2003 t/m 2006	2003 t/m 2006	2003 t/m 2006
Krappe behuizing	Prevalentie personen in woningen met minder dan één kamer per bewoner	O&S	2003 t/m 2006	2003 t/m 2006	2003 t/m 2006

**Tabel 5. Gebruikte gegevens (sociale) omgeving**

Factor	Indicator	Bron	Stadsniveau	Stadsdeelniveau	Buurtniveau
Fysieke verloedering van de woon-omgeving	Gemiddeld rapportcijfer (in steekproef) onderhoud openbare ruimte	O&S	2003 en 2005	2003 en 2005	2003 en 2005
	Gemiddeld rapportcijfer (in steekproef) schoonhouden openbare ruimte	O&S	2003 en 2005	2003 en 2005	2003 en 2005
	Gemiddelde score (in steekproef) ervaren mate van verloedering	O&S	2004 en 2005	2004 en 2005	2004 en 2005
	Prevalentie (in steekproef) gerapporteerd 'vaak voorkomen':				
	- rommel op straat	O&S	2003 t/m 2006	2003 t/m 2006	2003 t/m 2006
	- hondenpoep op straat	O&S	2003 t/m 2006	2003 t/m 2006	2003 t/m 2006
	- bekladding van muren en/of gebouwen	O&S	2003 t/m 2006	2003 t/m 2006	2003 t/m 2006
Verkrijgbaarheid van softdrugs	Coffeeshop in buurt (ja/nee)	O&S	2007	2007	2007
Gebrek aan lokale organisatie en cohesie	Gemiddelde sociale cohesie scores	O&S	2002, 2004 en 2006	2002, 2004 en 2006	-
	Opkomstpercentage verkiezingen:				
	- Gemeenteraad	O&S	2002 en 2006	2002 en 2006	2002 en 2006
	- Stadsdeelraad	O&S	2002 en 2006	2002 en 2006	2002 en 2006
	Prevalentie woonduur huidig adres minder dan 1 jaar	O&S	2003 t/m 2006	2003 t/m 2006	2003 t/m 2006
	Prevalentie woonduur huidig adres meer dan 5 jaar	O&S	2003 t/m 2006	2003 t/m 2006	2003 t/m 2006
	Prevalentie woonduur huidig adres meer dan 10 jaar	O&S	2003 t/m 2006	2003 t/m 2006	2003 t/m 2006
	Mutatiegraad	O&S	2003 t/m 2006	2003 t/m 2006	2003 t/m 2006
Prevalentie inkomende verhuizingen	O&S	2003 t/m 2006	2003 t/m 2006	2003 t/m 2006	
Prevalentie personen die niet in een huurhuis wonen	O&S	2003 t/m 2006	2003 t/m 2006	2003 t/m 2006	
Welvaart	Gemiddelde besteedbaar inkomen	O&S	2003 en 2004	2003 en 2004	2003 en 2004

onderzoek gebruikte risicofactoren, die grotendeels betrekking hebben op kenmerken van bewoners.

Voor de indicatoren zijn vervolgens gemiddeldes berekend over de beschikbare gegevens op jaarbasis, veelal 2003 t/m 2006. Bijvoorbeeld: het gemiddeld jaarlijkse aantal incidenten rond vuurwapenbezit per duizend inwoners in de periode 2003 t/m 2006. Dit is zowel gedaan voor de afhankelijke als de onafhankelijke variabelen. Met het meenemen van een gemiddelde over meerdere jaren wordt gepoogd de betrouwbaarheid van de analyse te vergroten. Gegevens over een langere periode laten een beter beeld van de algehele situatie van een buurtcombinatie laten zien dan enkel de meest recente cijfers.

Om te zorgen voor een 'eerlijke' vergelijking tussen de buurtcombinaties is gebruik gemaakt van een zogenaamde weegfactor. Elk van de 74 buurtcombinaties heeft op basis van het gemiddelde inwonersaantal in de periode 2003-2006 een waarde toegewezen gekregen. Deze weegfactor bepaalt hoe zwaar een buurtcombinatie meetelt in de analyses: buurten met meer inwoners hebben een hogere weegfactor dan buurten met verhoudingsgewijs weinig inwoners. De som van alle weegfactoren is 74, het gemiddelde logischerwijs één.

De eerste statistische toets die is uitgevoerd is een berekening van bivariate correlaties tussen de afhankelijke variabelen onderling om inzicht te krijgen in verschillen tussen de probleemgedragingen. Met name veiligheidsindexcijfers en politiecijfers blijken veelal een positieve samenhang te vertonen, op de verkeers-veiligheidsindex na. Dit houdt in dat buurtcombinaties waar bijvoorbeeld het veiligheidsindexcijfer 'geweld' hoog is, doorgaans ook een hoog cijfer wat betreft 'inbraak/diefstal' zullen hebben.

Hierna zijn de correlaties berekend tussen de afhankelijke en onafhankelijke variabelen op basis van de 74 buurtcombinaties. Dit bepaalt per indicator de mate van samenhang met elk van de probleemgedragingen en doelgroepen. Op basis van dit totale beeld kon voor iedere indicator een algehele samenhang over de diverse afhankelijke variabelen worden berekend.

Indien voor een risicofactor meerdere indicatoren waren geformuleerd, kon met hulp van de correlaties tussen de afhankelijke variabelen en de indicatoren per risicofactor de op het oog meest relevante indicator worden vastgesteld (zie onder 2.3). Vervolgens konden de risicofactoren per afhankelijke variabele op correlatiecoëfficiënt worden gerangschikt. Zo kan voor elke probleemgedraging of doelgroep een overzicht worden samengesteld van (significante) risicofactoren die de meeste samenhang vertonen, en dus op statistische basis relevant zijn te noemen.

Er moet hierbij rekening gehouden worden met de samenhang tussen de risicofactoren onderling. Door onderlinge correlaties te vergelijken kan bepaald worden of een risicofactor op zichzelf staat of (veel) in verband

staat met andere risicofactoren, en in hoeverre deze factor mogelijk wordt beïnvloed door andere factoren. Dit is belangrijk in de verklaring van samenhang tussen afhankelijk en onafhankelijke variabelen. Uit een analyse bleek dat de risicofactoren, op een enkele uitzondering na, op grote schaal met elkaar waren gecorreleerd.

Dit verhinderde het uitvoeren van eventuele verdere statistische toetsen zoals een factor- of regressieanalyse. Bij een factoranalyse bleken namelijk alle onafhankelijke variabelen het hoogst te scoren op dezelfde factor, waardoor het doel van deze analyse (datareductie door het onderbrengen van variabelen in meerdere factoren) niet werd behaald. In een regressieanalyse kan door de grote samenhang binnen de onafhankelijke variabelen een vertekend beeld worden geschetst van de voorspellende waarden van de risicofactoren. In dit geval ‘verklaren’ meerdere risicofactoren de variatie van de afhankelijke variabele waardoor de kans bestaat dat risicofactoren ten onrechte als niet relevant uit de analyse komen (multicollineariteit).

### ***2.3 Selectie indicatoren***

Voor sommige risicofactoren waren in de eerste fase meerdere mogelijke indicatoren gevonden. Nadat de bivariate correlaties tussen risicofactoren en afhankelijke variabelen op de hierboven beschreven wijze berekend waren, konden de definitieve indicatoren geselecteerd worden. Er is daarbij besloten om per factor één indicator te hanteren en zelf geen indicatoren samen te stellen. Bij de selectie zijn de volgende criteria gebruikt:

- de sterkte van de correlatie met de VI-totaal, omdat hierin veel tot op buurtniveau gemeten afhankelijke variabelen gewogen opgenomen zijn;
- de beschikbaarheid van informatie (het aantal jaren en het aggregatieniveau);
- de betrouwbaarheid van informatie;
- theoretische overwegingen.

Voor alle factoren is ervoor gekozen om de indicatoren die combinaties vormen met de variabelen ‘mannen’, ‘adolescenten en jong volwassenen’ en ‘niet-westerse allochtonen’ af te laten vallen. Vanuit theoretisch perspectief waren dit niet de ‘pure’ variabelen. Ook was er niet altijd voldoende informatie beschikbaar. De risicofactor ‘jongemannen’, die in zekere zin ook een combinatie van de variabelen mannen en adolescenten en jong volwassenen vormt, werd overigens nog wel meegenomen omdat dit een aparte risicofactor betrof.

Bij de factor ‘fysieke verloedering van de woonomgeving’ is gekozen voor de indicator ‘gerapporteerd vaak voorkomen van rommel op straat’. Deze indicator vertoonde de hoogste correlatie met de VI-totaal en sluit ook theoretisch aansluit bij de risicofactor. Ook was er over de jaren 2003 tot en met 2006 tot op buurtcombinatieniveau informatie beschikbaar.

Bij de factor ‘gebrek aan lokale organisatie en cohesie’ is gekozen voor de indicator ‘mutatiegraad’, omdat:

- deze op theoretische grond geacht wordt meer te zeggen over de factor dan de opkomstpercentages bij lokale verkiezingen;
- deze statistisch een grotere samenhang vertoont met de VI-totaal dan de andere potentiële indicatoren;
- deze als samengestelde indicator relevanter geacht wordt dan de andere potentiële indicatoren die inhoudelijk ook betrekking hebben op de woonduur op de huidige locatie;
- voor deze factor informatie beschikbaar is over de jaren 2003 tot en met 2006 en tot op buurtcombinatieniveau.

## ***2.4 Selectie risicofactoren***

Nadat de indicatoren per risicofactor geselecteerd waren kon de criminogeniteitsmonitor samengesteld worden door risicofactoren te selecteren. Deze selectie is gebaseerd op:

- de significantiewaarden van de correlatiecoëfficiënten;
- de richting van de gevonden verbanden;
- de inhoudelijke overlap en onderlinge samenhang tussen risicofactoren.

De definitieve selectie van factoren zou in de eerste plaats gebaseerd zijn op de significantiewaarden van de correlatiecoëfficiënten. Het was de bedoeling om factoren waarvan de samenhang met de afhankelijke variabelen niet kon worden aangetoond (coëfficiënten met een p-waarde van groter dan 0,05) van de monitor uit te sluiten. Van deze factoren is namelijk niet met ten minste 95% zekerheid enig verband met een probleemgedraging of doelgroep aangetoond. Omdat er meerdere afhankelijke variabelen gebruikt zijn, vertoonden echter alle risicofactoren wel een significant verband met op zijn minst één probleemgedraging of doelgroep. In de monitor is aangegeven welke risicofactoren met welke afhankelijke variabelen een significant verband vertonen, maar tot enige selectie van factoren hebben de significantiewaarden dus niet geleid.

De richting van de gevonden verbanden heeft daarentegen wel tot uitsluiting van een risicofactor geleid. Alle significante verbanden die de

factor ‘welvaart’ met de probleemgedragingen en doelgroepen vertoonde, waren namelijk in een richting tegengesteld aan hetgeen op grond van de theorie verwacht werd. Als criminogene factor zou meer welvaart meer misdaad op moeten leveren. De significante verbanden waren echter allemaal negatief. Daarom is de factor ‘welvaart’ niet in de criminogeniteitsmonitor opgenomen.

In twee andere gevallen is eveneens een negatieve samenhang gevonden tussen een risicofactor en een doelgroep, terwijl op grond van de theorie een positief verband verwacht was. In buurten met een coffeeshop is anders dan verwacht een relatief kleinere harde kern jeugd te vinden. Daarnaast zijn in buurten met een hogere mutatiegraad minder problematische jeugdgroepen per inwoner te vinden. Als gevolg hiervan worden de ‘verkrijgbaarheid van softdrugs’ en een ‘gebrekkige lokale organisatie en cohesie’ niet als risicofactoren voor ‘harde kern jeugd’ respectievelijk ‘problematische jeugdgroepen’ in de criminogeniteitsmonitor opgenomen.

Vervolgens zijn enkele factoren die wel significante verbanden in de op grond van de theorie verwachte richting vertoonden, toch niet in de monitor opgenomen. Het criminogene effect van deze factoren leek theoretisch namelijk sterk op wel geselecteerde factoren. Daarbij vertoonden ze – zoals voor veel risicofactoren het geval was – een aanzienlijke correlatie met diezelfde wel geselecteerde factoren. Concreet zijn gezien de onderlinge samenhang en theoretische overlap met de wel geselecteerde risicofactor ‘armoede’ de volgende factoren niet in de criminogeniteitsmonitor opgenomen:

- langdurige armoede;
- arme ouders;
- langdurig arme ouders.

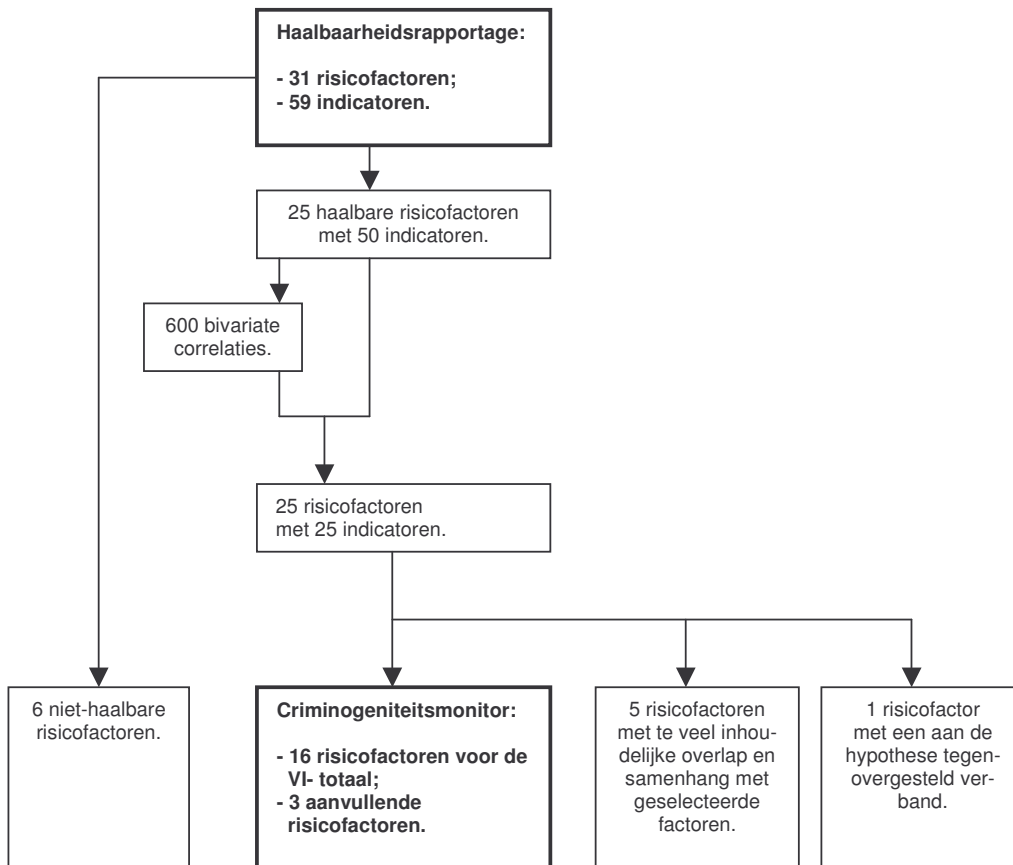
Vanwege de inhoudelijke overlap en samenhang met de wel geselecteerde risicofactor ‘werkloosheid’ is ‘langdurige werkloosheid’ uitgesloten. De risicofactor ‘adolescente en jongvolwassen mannen’ is tot slot niet geselecteerd op grond van de inhoudelijke overlap en samenhang met de risicofactoren ‘mannen en adolescenten en ‘jongvolwassenen’.

## **2.5 Overzicht**

Na het hierboven beschreven selectieproces zijn uiteindelijk twintig risicofactoren in de criminogeniteitsmonitor opgenomen. Zeventien factoren vertoonden een significant verband met de VI-totaal. Drie andere factoren deden dat niet met de VI-totaal, maar wel met op zijn minst één van de andere probleemgedragingen of doelgroepen. Het selectieproces is hieronder in fi-

guur 3 weergegeven de monitor wordt verderop in de tabellen 8 en 9 gepresenteerd.

**Figuur 3. Selectieproces risicofactoren en indicatoren**



## 2.6 Uiteindelijke risicofactoren

Hieronder worden de verklaringen voor de criminogene werking van de wel geselecteerde risicofactoren kort besproken. Ook worden de uiteindelijke operationaliseringen uiteengezet.

### 2.6.1 Persoonlijke factoren

#### *Mannen*

In zowel de praktijk als uit wetenschappelijk onderzoek blijkt dat misdaad

vooral door mannen gepleegd wordt. De manier waarop de risicofactor mannen misdaad bevordert, is echter complex en voortdurend onderwerp van discussie. Zo worden geslachtsafhankelijke maatschappelijke normen, verschillen in de morele ontwikkeling en sociale controle van mannen en vrouwen, maar ook fysieke kracht en natuurlijke agressiviteit en zelfs de verminderde gelegenheid tot prostitutie voor mannen als verklaringen aangevoerd. Dat het behoren tot het mannelijk geslacht één van de grootste risicofactoren voor het begaan van criminaliteit is, wordt, ongeacht het relatieve belang dat aan deze verklaringen toegedicht wordt, universeel door criminologen erkend.<sup>13</sup>

*Operationalisering.* De risicofactor mannen is in kaart gebracht door het aantal mannen, dat in de gemeente staat ingeschreven, per duizend inwoners in het onderzoek te betrekken.

#### *Adolescenten en jongvolwassenen*

Adolescentie en jong volwassenheid worden wel eens verondersteld criminaliteit te bevorderen doordat veel biologisch volwassen jongeren gefrustreerd zouden zijn over hun onvolwassen status in de maatschappij. Uit frustratie over deze ervaren 'maturity gap' zouden zij delicten plegen, deels om hun autonomie te bevestigen en deels om aandacht van volwassenen te krijgen. Ook zouden 'puberende' jongeren op zoek naar een eigen identiteit en de daarbij horende grenzen zijn. Los van de kracht van deze verklaringen blijkt in zowel de praktijk als uit wetenschappelijk onderzoek dat misdaad voor een groot deel door adolescenten en jongvolwassenen gepleegd wordt, waarbij tussen het zeventiende en twintigste levensjaar een piek waarneembaar is.<sup>14</sup>

*Operationalisering.* De risicofactor adolescenten is in kaart gebracht door het aantal 12 tot en met 24 jarigen, dat in de gemeente staat ingeschreven, per duizend inwoners in het onderzoek te betrekken.

#### *Niet-westerse allochtonen*

Dat de factor niet-westerse allochtonen een hoge correlatie met criminaliteit laat zien is algemeen bekend. In hoeverre er echter sprake is van een onafhankelijk causaal verband is onderwerp van een politiek zeer gevoelige wetenschappelijke discussie. Sommige criminologen veronderstellen namelijk dat de prevalentie van niet-westerse allochtonen onder criminelen veroorzaakt wordt door de sociaal-economische achterstanden (inkomen, opleidingsniveau en arbeidsstatus) die deze groep eveneens kenmerken. Hier wordt de niet-westerse afkomst van ouders echter wel als criminogeen opgevat. Zo is in de eerste plaats de sociaal-economische achterstand van veel allochtonen namelijk een gevolg van hun niet-westerse afkomst. Taalpro-

<sup>13</sup> Rutenfrans (1989), 1-3. South & Messner (2000), 86 & 87. Steffensmeier & Allan (1996), 475-478.

<sup>14</sup> Koppen e.a. (1999), 87-89. Moffit (1993), 675, 676 & 685-693. South & Messner (2000), 85.

blemen leveren immers problemen op op de arbeidsmarkt, terwijl economische achterstand (voor de ouders) juist een belangrijk motief was om naar Nederland te migreren.

Ook discriminatie op de arbeidsmarkt vergroot op zichzelf staande criminogene factoren als werkloosheid en armoede onder niet-westerse allochtonen. Daarnaast kunnen in principe ook culturele verklaringen aangedragen worden, die op verschillende normen en waarden wijzen en tot bijvoorbeeld eerdergerelateerde delicten kunnen leiden. Verder kan met betrekking tot de jongere niet-westerse allochtonen ook nog gewezen worden op de opvoedkundige mismatch tussen de cultuur van de ouders en die heersend in de Nederlandse samenleving. Tot slot zou op geaggregeerd niveau etnische heterogeniteit de sociale controle op criminaliteit in wijken en buurten kunnen verminderen.<sup>15</sup>

*Operationalisering.* Onder allochtoon wordt conform de door de gemeente gehanteerde definitie iemand verstaan, waarvan minimaal één van de ouders in het buitenland is geboren. De eerste generatie allochtonen bestaat uit personen die zelf ook in het buitenland zijn geboren. De tweede generatie bestaat uit personen die in Nederland zijn geboren. Niet westers zijn de allochtonen die niet uit Europa, Noord-Amerika, Australië, Japan en Indonesië/Nederlands-Indië afkomstig zijn of waarvan de ouders dit niet zijn.<sup>16</sup> In dit onderzoek is naar de prevalentie niet-westerse allochtonen onder de gehele bevolking gekeken.

### *Minderjarige criminelen*

Het begaan van delicten in de jeugd is in de eerste plaats een sterke voorspeller van toekomstig crimineel gedrag. Het zou duurzame criminogene persoonlijkheidskenmerken kunnen weergeven. Een plausibele verklaring is daarnaast gelegen in de negatieve respons die het begaan van misdrijven ontlokt. Sociale uitsluiting en openlijke afkeuring worden dan namelijk verondersteld een gewone interactie met leeftijdgenoten en volwassenen te bemoeilijken, waardoor het toch al tot criminaliteit geneigde kind in een negatieve spiraal terechtkomt.<sup>17</sup>

*Operationalisering.* Als indicator voor de factor minderjarige criminelen is het aantal unieke minderjarige *first offenders* en licht criminele minderjarigen, dat in HKS geregistreerd staat, per duizend bewoners gehanteerd.<sup>18</sup>

---

<sup>15</sup> Bovenkerk (2003). Gruijter & Pels (2005), 7 & 8. Lissenberg (1999), 31 & 32. South & Messner (2000), 87-89. Wittebrood (2000).

<sup>16</sup> *Nieuwe definitie allochtonen in Amsterdam.*

<sup>17</sup> Gottfredson & Hirschi (1990), 107 & 253. Handleiding RISC (2004), 25. Moffit (1993), 679-685, 688 & 689.

<sup>18</sup> Minderjarige *first offenders* zijn personen van 12 t/m 17 jaar, die in het kalender precies één antecedent hebben en tegen wie nooit eerder proces-verbaal opgemaakt is. Licht criminele minderjarigen zijn jongeren die twee of meer delicten gepleegd hebben, maar (nog) niet voldoen aan de criteria voor de zogenaamde *harde kern jeugd*.

### *Capaciteitsbeperkingen*

Onder capaciteitsbeperkingen worden hier een lage intelligentie, een laag opleidingsniveau en een gebrek aan basisvaardigheden verstaan. Deze gebreken worden verondersteld risicofactoren voor criminaliteit te zijn, omdat ze in de eerste plaats armoede en werkloosheid veroorzaken – twee op zichzelf staande criminogene factoren. Daarnaast kan een dergelijk gebrek aan vaardigheden tot frustraties, spanningen en een negatief zelfbeeld leiden, die direct het plegen van met name expressieve delicten stimuleren. Ook worden personen met een lage intelligentie wel eens verondersteld de gevolgen van hun handelen – voor henzelf en voor hun slachtoffers – slecht te kunnen overzien. Tot slot kunnen de capaciteitsgebreken een gevoel van uitzichtloosheid tot gevolg hebben, waardoor een criminele carrière aantrekkelijker lijkt.<sup>19</sup>

*Operationalisering.* Als indicator voor capaciteitsbeperkingen is gekozen voor het aantal voortijdige schoolverlaters van 17 t/m 22 jaar zonder startkwalificatie per duizend 17 t/m 22 jarigen. Een startkwalificatie is een havo of vwo-diploma of een mbo-diploma vanaf niveau 2. Een vmbo-diploma wordt dus niet gezien als een startkwalificatie.

### *Dragen van slag- en steekwapens en vuurwapenbezit*

Het dragen van slag- en steekwapens enerzijds en vuurwapenbezit anderzijds zijn niet alleen strafbare feiten op zich, maar worden ook verondersteld misdaad te bevorderen. Zowel in kwantitatieve als kwalitatieve zin kunnen ze een escalatie van diverse geweldsdelicten bewerkstelligen, door geweld mogelijk en makkelijker te maken.

*Operationalisering.* Als indicatoren voor vuurwapenbezit en het dragen van slag- en steekwapens zijn de aantallen unieke verdachten in incidenten vuurwapenbezit respectievelijk bezit overige wapens, zoals geregistreerd in Xpol, per duizend inwoner gebruikt.

### *Drugsverslaafden*

Drugsverslaving is criminogeen omdat verslaafden het geld moeten verwerven om in hun dwangmatige behoeften te voorzien, terwijl het behoud van een regulier inkomen voor hen vaak moeilijk is. Daarnaast gaat van veel middelengebruik een zelfde criminogene werking uit als van alcoholgebruik. Tot slot begeven drugsverslaafden zich in een criminele scène, waarin zowel de sociale invloeden als de afwezigheid van reguliere conflictbeslechting misdaadbevorderend zijn.<sup>20</sup>

*Operationalisering.* Als indicator voor de factor drugsverslaafden is het

---

<sup>19</sup> Farrington (2002), 678 & 679.

<sup>20</sup> Grapendaal e.a. (1992), 307 & 308. Harrison (1992a), 191 & 192. Harrison (1992b), 215-217. Nurco (1987), 7 & 8.

door de GGD geschatte aantal opiaatverslaafden per duizend inwoners gehanteerd.<sup>21</sup>

## 2.6.2 Jeugdfactoren: gezin

### *Één-oudergezinnen*

Het opgroeien in een één-oudergezin is een criminogene factor voor minderjarigen omdat in dergelijke gezinnen de gebruikelijke ouderlijke sociale controle en normoverdracht zich in verminderde mate voordoen. De afwezigheid van een ouder vermindert namelijk de capaciteit om toezicht te houden en gedrag te corrigeren. Daarnaast kan, als er sprake is van weinig of geen contact met de uitwonende ouder, de hechting van het kind aan deze ouder afnemen, waardoor het psychologisch minder geremd zal zijn bij normoverschrijdend gedrag.<sup>22</sup>

*Operationalisering.* De risicofactor één-oudergezin is in het onderzoek betrokken door naar de prevalentie – t.o.v. de totale bevolking – minderjarigen (t/m 17 jaar) in één-oudergezinnen te kijken.

### *Scheidingen*

Scheidingen, waar minderjarigen bij betrokken zijn, worden verondersteld criminaliteit onder kinderen en adolescenten op meerdere manieren te bevorderen. In de eerste plaats staan de spanningen en conflicten in de aanloop naar en in de afwikkeling van een scheiding een effectieve opvoeding in de weg. Ten tweede is een scheiding voor een kind uitermate traumatisch en kan het allerlei emotionele problemen met zich mee brengen. Ten derde kan de band van een kind met één of beide ouders onder druk komen te staan. Ten vierde ontstaan door scheidingen vaak één-oudergezinnen.<sup>23</sup>

*Operationalisering.* Deze factor is in kaart gebracht door naar het aantal kinderen (t/m 17 jaar), dat betrokken is bij de scheiding van de ouders, per duizend inwoners te kijken.

### *Laag opgeleide ouders*

Voor minderjarigen wordt het opgroeien bij ouders met een laag opleidingsniveau in de eerste plaats verondersteld criminogeen te zijn, omdat dergelijke ouders vaker over een beperkt, meer op machtsmiddelen gebaseerd opvoedingsrepertoire beschikken. Daarnaast stimuleren ouders met

---

<sup>21</sup> Voor deze schatting worden twee groepen methadongebruikers met elkaar vergeleken: methadonpatiënten van de GGD en arrestanten die methadon krijgen op het politiebureau. De aantallen van beide groepen worden in een zogenaamde *capture recapture* schatting met elkaar vermenigvuldigt en vervolgens gedeeld door de overlap.

<sup>22</sup> Antecol & Bedard (2007), 56 & 57. Demuth & Brown (2004), 64, 65, 77 & 78. South & Messner (2000), 92.

<sup>23</sup> Farrington (2002), 676 & 677. Price & Kunz (2003), 109-112, 126 & 127.

een laag opleidingsniveau de intellectuele ontwikkeling van hun kind vaak minder, omdat ze daar zowel de capaciteit niet voor hebben als de waarde minder van inzien. Hierdoor kunnen schoolprestaties achter blijven, waardoor op de lange termijn ook het opleidingsniveau van hun kinderen weer laag zal zijn.<sup>24</sup>

*Operationalisering.* Als indicator voor de factor laag opgeleide ouders is het aantal gezinnen met kinderen, waarvan de ouders laag opgeleid zijn, per duizend huishoudens gehanteerd.<sup>25</sup>

#### *Kindermishandeling en -misbruik*

Kindermishandeling en -misbruik vergroot het risico dat de betrokken kinderen crimineel gedrag vertonen of gaan vertonen, doordat de betrokken kinderen het verkeerde voorbeeld zouden imiteren en zich anti-sociale normen en agressieve gedragspatronen eigen maken. Ook kan kindermishandeling en -misbruik ernstige schade in de affectieve en emotionele sfeer veroorzaken en de hechting van het kind aan de ouders verminderen. Daarnaast zouden kinderen in gewelddadige gezinnen leren machtsmiddelen te gebruiken, bang en van liefde verstoken zijn.<sup>26</sup>

*Operationalisering.* De risicofactor kindermishandeling en -misbruik is in het onderzoek betrokken door naar het aantal unieke minderjarigen (t/m 17 jaar) per duizend bewoners te kijken, dat als slachtoffer van huiselijk geweld incidenten geregistreerd staat in Xpol.

### **2.6.3 Jeugdfactoren: school en leeftijdgenoten**

#### *Gebrek aan betrokkenheid bij school*

Gebrek aan betrokkenheid bij school is in de eerste plaats een risicofactor bij kinderen en adolescenten, omdat de gebruikelijke sociale controle en normoverdracht in deze sociale setting dan minder aan zullen slaan. Daarnaast leidt een gebrek aan betrokkenheid vaak ook weer tot slechtere schoolprestaties.<sup>27</sup>

*Operationalisering.* Voor het criminogene gebrek aan betrokkenheid bij school is het aantal leerlingen (vanaf 5 t/m 17 jaar) dat minstens één keer relatief verzuim pleegde per duizend 5 t/m 17-jarigen als indicator genomen. Van relatief verzuim is sprake als een kind meer dan drie dagen irreglementair en onafgebroken afwezig is. Hierbij dient opgemerkt te worden

---

<sup>24</sup> Heimer (1997), 803 & 804.

<sup>25</sup> Laag opgeleid zijn personen (1) zonder opleiding, (2) met enkel lagere school en/of speciaal onderwijs, (3) met hoogstens voortgezet speciaal onderwijs, (4) met hoogstens VBO/LBO, MBO-Kort, BBL/BOL 1 en 2, leerlingwezen en/of ULO en (5) met hoogstens MAVO, MULO of VMBO.

<sup>26</sup> Bol e.a. (1998), 60 & 62. Farrington (2002), 674 & 675. Hawkins (2000), 3. Smith & Thornberry (1995), 470.

<sup>27</sup> Weerman & van der Laan (2006).

dat relatief verzuimgegevens in verband met de bestaande registraties naar school- i.p.v. woonlocatie worden toegewezen.

#### *Schoolplichtige schoollozen*

Minderjarigen, die wel schoolplichtig zijn maar bij geen enkele school ingeschreven staan, vormen in de eerste plaats een risicofactor omdat schoolloosheid op de lange termijn criminogene factoren als ongeschooldheid, werkloosheid en armoede bevordert. Daarnaast zullen de socialisatie en sociale controle die van de schoolsetting uit gaan helemaal afwezig zijn.<sup>28</sup>

*Operationalisering.* Als indicator voor schoolplichtige schoollozen is het aantal leerplichtige jongeren (vanaf 5 t/m 17 jaar) dat niet bij een school als leerling staat ingeschreven per duizend 5 t/m 17-jarigen gebruikt.

## **2.6.4 Levensstandaard**

#### *Werkloosheid*

Werkloosheid wordt op verschillende manieren gebruikt om criminaliteit te verklaren. In de eerste plaats leidt werkloosheid vaak tot armoede, wat een criminogene factor op zich is. Ten tweede is bij werkloosheid het mogelijke verlies van werk(ervaring) in het geval van een gevangenisstraf geen rem meer op het nastreven van een criminele carrière. Ten derde zijn de informele sociale controle en normatieve invloed van een werkomgeving bij werkloosheid afwezig. Ten vierde leidt werkloosheid – net zoals armoede – vaak tot spanningen en frustratie die ook een impuls vormen voor niet-economisch gemotiveerde delicten. Tot slot hebben werklozen veel meer tijd ter beschikking voor het plegen van (niet-werkgerelateerde) delicten.<sup>29</sup> Net zoals het geval was bij langdurige werkloosheid van de ouders, wordt het effect van langdurige eigen werkloosheid hierbij verondersteld sterker te zijn dan dat van kortdurende.

*Operationalisering.* Voor de factor werkloosheid wordt gekeken naar het aantal niet werkende werkzoekenden (NWW-ers) dat ingeschreven staat bij het Centrum voor Werk en Inkomen (CWI) per duizend bewoners.<sup>30</sup>

#### *Armoede*

Armoede wordt in de eerste plaats verondersteld vermogenscriminaliteit te bevorderen, simpelweg omdat materiële behoeften nijpender zijn en mogelijk moeilijk op een legale manier bevredigd kunnen worden. Ook kan de aanwezigheid van deze risicofactoren leiden tot spanningen en frustratie die een impuls vormen voor niet-economisch gemotiveerde delicten, zoals ge-

---

<sup>28</sup> Weerman & van der Laan (2006).

<sup>29</sup> Bushway & Reuter (2002), 200 & 201. Crutchfield (1989), 505.

<sup>30</sup> *Amsterdam in Cijfers, Jaarboek 2006* (2006), 126 & 127.

weld. Tot slot zou op geaggregeerd niveau armoede de sociale controle op criminaliteit in wijken en buurten kunnen verminderen.<sup>31</sup> Net zoals het geval was bij langdurige armoede van de ouders, wordt het effect van langdurige armoede hierbij verondersteld sterker te zijn dan dat van kortdurende. *Operationalisering.* Armoede is geoperationaliseerd door naar het aantal personen in minimahuishoudens per duizend inwoners te kijken.

#### *Krappe behuizing*

Krappe behuizing wordt in de eerste plaats verondersteld criminaliteit te bevorderen, doordat de thuissituatie spanningen en conflicten verheft. Specifiek m.b.t. jeugdcriminaliteit leidt een dergelijke situatie er verder toe dat kinderen meer zonder toezicht op straat zullen rondhangen en daardoor meer tot jeugdcriminaliteit geneigd zullen zijn.<sup>32</sup>

*Operationalisering.* Voor krappe behuizing is het aantal personen, dat in woningen met minder dan één kamer per bewoner woont, per duizend inwoners als indicator gebruikt.

### **2.6.5 (Sociale) omgeving**

#### *Gebrekkige lokale organisatie en cohesie*

Gebrekkige lokale organisatie en cohesie worden verondersteld op verschillende manieren criminaliteit te bevorderen. In de eerste plaats zal in de gemeenschappen die erdoor gekenmerkt worden minder informele sociale controle zijn, omdat er minder capaciteit is om gezamenlijk tegen ongewenst gedrag op te treden. Ten tweede zal de impact van informele controle door bijvoorbeeld sociale uitsluiting of het openlijk uiten van afkeer minder zijn, omdat de band van potentiële daders met hun lokale omgeving minder sterk is. Tot slot worden in slecht georganiseerde en onsamenhangende gemeenschappen misdaadremmende normen minder eenduidig overgedragen.<sup>33</sup>

*Operationalisering.* Onder andere omdat het tijd kost om een band met de buurt op te bouwen is de mutatiegraad als indicator voor een gebrekkige lokale organisatie en cohesie gekozen. De mutatiegraad is een indicator die is samengesteld uit het aandeel van nieuwe en vertrokken bewoners ten opzichte van het totaal aantal bewoners van een gebied.

#### *Fysieke verloedering van de woonomgeving*

De fysieke verloedering van de woonomgeving wordt verondersteld een criminogene factor te zijn, omdat er een signaal vanuit gaat dat niemand

---

<sup>31</sup> Rijswijk (2004), 26-28. Bol e.a. (1998), 67. Crutchfield (1989), 493-496. Wittebrood (2000).

<sup>32</sup> Buwalda (2004), 19 & 20. Farrington (2002), 672. Haynie & Osgood (2005), 1109, 1110, 1112 & 1113.

<sup>33</sup> Vago (2000), 212 & 213. Bol e.a. (1998), 68. Welsh & Hoshi (2002), 166 & 167. Wittebrood (2000).

actief bij de buurt betrokken is en dat de sociale controle op criminaliteit laag is. Volgens de ‘broken windows’ hypothese zullen goedwillende burgers zich dan namelijk terugtrekken uit de verloederende openbare ruimte en misschien zelfs naar andere wijken verhuizen. Criminelen zouden daarentegen juist aangetrokken worden door de ogenschijnlijke afwezigheid van controle, waardoor een neerwaartse spiraal van verloedering en criminaliteit ontstaat.<sup>34</sup>

*Operationalisering.* Deze factor is geoperationaliseerd met behulp van bevolkingsonderzoek, dat o.a. voor de *Staat van de Stad Amsterdam* gebruikt wordt. Hierin wordt gevraagd hoe vaak bepaalde verschijnselen zich in de woonbuurt voordoen. Als indicator is de prevalentie, uitgedrukt in procenten, van gerapporteerd vaak voorkomen van rommel op straat gebruik.

#### *Verkrijgbaarheid van softdrugs*

De verkrijgbaarheid van softdrugs is met name een risicofactor omdat het gebruik van cannabis andere criminogene factoren bevordert. Het remmingsverminderende en impulsversterkende effect van alcohol en andere drugs treedt namelijk nauwelijks op bij op zich zelfstaand softdruggebruik. Als cannabis echter in combinatie met alcohol en drugs gebruikt wordt, dan kunnen deze effecten zich wel in versterkte mate voordoen. Ook kan veelvuldig gebruik – mogelijk gepaard gaand met afhankelijkheid – een negatief aspect op schoolprestaties hebben en werkloosheid bevorderen. Daarnaast kan het psychiatrische problemen – zoals schizofrenie – versterken.<sup>35</sup>

*Operationalisering.* Als indicator voor de verkrijgbaarheid van softdrugs is op buurtniveau de dichotome variabele van het al dan niet aanwezig zijn van een coffeeshop gehanteerd.

## **2.7 Afgevallen risicofactor: welvaart**

De enige risicofactor die helemaal niet in de monitor meegenomen wordt vanwege de resultaten van de statistische analyse is ‘welvaart’. De hypothese die in de haalbaarheidsrapportage geformuleerd was, was namelijk dat welvaart misdaad stimuleerde. De verklaring hiervoor zou deels in het feit dat in een rijke samenleving meer te stelen, verduisteren en vernielen valt gelegen hebben. Gelegenheden voor bepaalde vormen van misdaad zouden zich vaker voordoen en potentiële daders vaker tot criminaliteit prikkelen.<sup>36</sup> Als indicator voor welvaart is het gemiddelde besteedbare inkomen gehanteerd.

---

<sup>34</sup> Bottoms & Wiles (2002), 645 & 646. McLaughlin (2001), 22.

<sup>35</sup> Hall e.a. (2004), 433, 434, 440 & 441.

<sup>36</sup> Cohen & Felson (1979), 591, 595, 596, 599 & 605. Maas-de Waal (2004), 469. van der Torre & van Tulder (2001), 34.

Uit de statistische analyse bleek echter dat de samenhang van welvaart met de VI-totaal en de meeste andere afhankelijke variabelen negatief was. Dat wil zeggen, in de buurten met een gemiddeld hoger inkomen was over het algemeen minder criminaliteit. Alhoewel deze uitkomst – ook gezien het wel selecteren van de factor ‘armoede’ – niet onverklaarbaar is, houdt dit wel in dat welvaart niet als criminogene factor in de uiteindelijke monitor wordt opgenomen.

### 3. Probleemgedragingen en doelgroepen

In de eerste fase was er na overleg en onderzoek van de beschikbare data voor gekozen twaalf probleemgedragingen en doelgroepen als afhankelijke variabelen te selecteren. Tijdens de dataverzameling bleken ook hierin (kleine) aanpassingen noodzakelijk te zijn. De uiteindelijke operationaliseringsen staan hieronder beschreven. De gegevens die voor de statistische analyse gebruikt zijn, worden in tabellen 6 en 7 weergegeven.

#### 3.1 Uiteindelijke probleemgedragingen en doelgroepen

##### 3.1.1 Amsterdamse Veiligheidsindex

Het uitgangspunt voor het diagnose-instrument is de Amsterdamse Veiligheidsindex (VI).<sup>37</sup> Hiervan zal uitsluitend gebruik gemaakt worden van het objectieve gedeelte, dat gebaseerd is op politiegegevens en de uitkomsten van de Monitor Leefbaarheid en Veiligheid (MLV).<sup>38</sup>

Voor de berekening van de indexscores zijn de politie- en monitorgegevens eerst genormaliseerd – d.w.z. gedeeld door het aantal respondenten, bewoners en de verblijfsbevolking etc. – om de verschillende gebieden onderling vergelijkbaar te maken. Daarna zijn deze genormaliseerde cijfers geïndexeerd naar de Amsterdamse gemiddelden van 2003, die op 100 zijn gesteld. Tot slot zijn de verkregen indexscores samengevoegd in de zeven categorieën – ‘veiligheidselementen’ genaamd – geweld, inbraak, diefstal, vandalisme, overlast, drugs en verkeer. Bij de berekening van deze deelindexen zijn politiegegevens twee keer zo zwaar gewogen als monitorgegevens. Voor de ontwikkeling van het diagnose-instrument zijn sommige veiligheidselementen samengevoegd.

##### *Element geweld*

De deelindex geweld is gebaseerd op aangiftecijfers van de politie over openlijk geweld tegen personen, straatroof, overval, bedreiging, mishandeling en zedenmisdrijven. Daarnaast gaat het bij geweld om gerapporteerd slachtofferschap van diefstal met geweld, bedreiging en mishandeling.

---

<sup>37</sup> De volgende beschrijvingen komen grotendeels overeen met de teksten uit de *Veiligheidsindex Amsterdam 2003-2005* en *De Veiligheidsindex: Uitleg van het instrument voor de politie Amsterdam-Amstelland* (2007).

<sup>38</sup> De subjectieve index, die ingaat op de beleving van en reactie op (on)veiligheid, wordt buiten beschouwing gelaten.

**Tabel 6. Gebruikte gegevens probleemgedragingen**

Naam	Indicatoren	Bron	Stadsniveau	Stadsdeelniveau	Buurtniveau
<i>Objectieve veiligheidsindex</i>					
Totaal	Indexcijfer	O&S	2003 t/m 2006	2003 t/m 2006	2003 t/m 2006
Elementen inbraak en diefstal	Indexcijfers samengevoegd	O&S	2003 t/m 2006	2003 t/m 2006	2003 t/m 2006
Elementen vandalisme en overlast	Indexcijfers samengevoegd	O&S	2003 t/m 2006	2003 t/m 2006	2003 t/m 2006
Element drugs	Indexcijfer	O&S	2003 t/m 2006	2003 t/m 2006	2003 t/m 2006
Element verkeer	Indexcijfer	O&S	2003 t/m 2006	2003 t/m 2006	2003 t/m 2006
Element geweld	Indexcijfer	O&S	2003 t/m 2006	2003 t/m 2006	2003 t/m 2006
<i>Overig</i>					
Huiselijk geweld	Prevalentie incidenten met de projectcode 'HG' (excl. HG1.0)	MIO (Xpol)	2003 t/m 2006	2003 t/m 2006	2003 t/m 2006
Overig geweld	Prevalentie aangiftes deelgebied 'Lichamelijke integriteit', maar zonder projectcode 'HG' (excl. HG1.0)	MIO (Xpol)	2003 t/m 2006	2003 t/m 2006	2003 t/m 2006
Fraude	Prevalentie aangiftes reikwijdte 'fraude' (3.1.4)	MIO (Xpol)	2003 t/m 2006	2003 t/m 2006	2003 t/m 2006

**Tabel 7. Gebruikte gegevens doelgroepen**

Naam	Indicatoren	Bron	Stadsniveau	Stadsdeelniveau	Buurtniveau
Meerderjarige veelplegers	Prevalentie meerderjarige veelplegers	MIO (Bink/HKS)	2003 t/m 2006	2003 t/m 2006	-
Overlastgroepen	Frequentie jeugdgroepen	RCJ	2005 en 2006	2005 en 2006	-
Harde kern jeugd	Prevalentie jeugdige harde kern	MIO (Bink/HKS)	2003 t/m 2006	2003 t/m 2006	-

### *Element inbraak en diefstal*

De gecombineerde deelindex inbraak en diefstal is in de eerste plaats gebaseerd op aangiftecijfers van de politie over woninginbraak, inbraak in box/garage/tuinhuis en inbraak bij bedrijven. Daarnaast is ook gebruik gemaakt van aangiftecijfers van winkeldiefstal, zakkenrollerij, diefstal uit/vanaf motorvoertuigen, diefstal van motorvoertuigen, (brom)fietsdiefstal, diefstal van overige voertuigen en overige vermogensdelicten. Uit de MLV zijn gegevens over gerapporteerd slachtofferschap van (poging tot) inbraak, diefstal uit auto, autodiefstal, fietsdiefstal en overige vermogensdelicten bij de berekening betrokken.

### *Element vandalisme en overlast*

Het samengevoegde indexcijfer voor vandalisme en overlast is gebaseerd op de aangiftecijfers van de politie over vernieling en zaakbeschadiging. Verder zijn door de politie geregistreerde incidenten rond overlast en bij de politie binnengekomen meldingen van burengerucht opgenomen. Incidenten waarbij drugs of drank in het spel was, zijn als drugsoverlast in het indexcijfer drugs – en niet hier – meegenomen. Daarnaast is gebruik gemaakt van de volgende gegevens uit de MLV: gerapporteerd slachtofferschap van vernieling van een auto en vernieling van iets anders dan een auto.

### *Element drugs*

Het indexcijfer voor het element drugs is in de eerste plaats gebaseerd op de door de politie geregistreerde misdrijven drugshandel. Daarnaast zijn bij de politie binnengekomen meldingen van drugsoverlast meegeteld. Slachtofferenquêtes zijn buiten beschouwing gebleven.

### *Totaal*

De totale objectieve veiligheidsindex is samengesteld door de zeven oorspronkelijke elementen samen te voegen. Daarbij vond een weging naar de gevolgen van criminaliteit en veiligheid voor de samenleving plaats. In aflopende volgorde telden geweld, inbraak en diefstal het zwaarst mee.<sup>39</sup>

## **3.1.2 Overige probleemgedragingen**

Naast de veiligheidsindex en zijn elementen zijn drie aanvullende categorieën probleemgedragingen in het onderzoek betrokken: huiselijk geweld, niet-huiselijk geweld en fraude. Als indicatoren voor deze probleemgedragingen zijn incident- en aangiftecijfers in Xpol – een registratiesysteem van

---

<sup>39</sup> *De Veiligheidsindex: Uitleg van het instrument voor de politie Amsterdam-Amstelland* (2007), 16. Bij de weging heeft geweld een gewicht van 3, inbraak van 2,5 en diefstal van 2. Voor vandalisme, verkeer en drugs is de wegingsfactor 1,5. Overlast tot slot wordt enkelvoudig gewogen.

de politie – gebruikt. Voor huiselijk geweld is gekeken naar de pleeglocaties van door de politie geregistreerde incidenten met de projectcode huiselijk geweld (HG). Incidenten met projectcode HG1.0 – ‘huiselijke geweld/geen huiselijk geweld’ – zijn buiten beschouwing gelaten. Exact geformuleerd is de probleemgedraging huiselijk geweld in het onderzoek betrokken door het aantal geregistreerde incidenten met projectcode HG – exclusief HG1.0 – per duizend bewoners te onderzoeken. Als indicator voor niet-huiselijk geweld is het aantal geregistreerde aangiftes in het deelgebied ‘lichamelijke integriteit’ (1.4) zonder projectcode ‘HG’ – HG1.0 uitgezonderd – naar pleeglocatie per duizend bewoners gehanteerd. Voor fraude is het aantal aangiftes naar woonplaats van de verdachte in de reikwijdte ‘fraude’ (3.1.4) per duizend bewoners als indicator gebruikt.

### 3.1.3 Doelgroepen

Behalve op ongewenste gedragingen is een groot deel van het beleid van de driehoek gericht op specifieke doelgroepen. Drie van deze doelgroepen – meerderjarige veelplegers, problematische jeugdgroepen en de harde kern jeugd – zijn in het onderzoek betrokken. In definitie en operationalisering is aangesloten bij de geldende beleidspraktijk.<sup>40</sup>

#### *Meerderjarige veelplegers*

Een meerderjarige veelpleger is een persoon van 18 jaar of ouder, die 11 of meer antecedenten in het verleden heeft, waarvan minimaal één antecedent in het peiljaar.<sup>41</sup> Meerderjarige veelplegers zijn door de politie in HKS geregistreerd. Om ze in het onderzoek te betrekken, is – voor zover bekend – naar hun woonlocaties gekeken. Exact geformuleerd is de indicator voor meerderjarige veelplegers hun aantal per duizend inwoners.

#### *Problematische jeugdgroepen*

Of een jeugdgroep problematisch is, hangt af van het subjectieve oordeel van een buurtregisseur. Mocht hij een groep problematisch vinden dan wordt deze in de database van de Regionale Coördinatie Jeugdzaken (RCJ) van de politie Amsterdam-Amstelland geregistreerd. Daarbij wordt met be-

---

<sup>40</sup> Tijdens de afronding van het onderzoek is medegedeeld dat de volgende definities van doelgroepen niet allemaal exact overeenkomen met de definities van de doelgroepen zoals deze door het OM en de Politie overeengekomen zijn. Het lijkt erop dat de landelijke definities door ons gebruikt zijn. In Amsterdam wordt echter een strengere definitie voor de harde kern jeugd gebruikt. Daarnaast vormen ‘zeer actieve veelplegers (ZAV)’ en niet meerderjarige veelplegers een doelgroep in Amsterdam. Gezien de vordering van het onderzoek is dit niet meer gecorrigeerd.

<sup>41</sup> Een minderjarige veelpleger is een persoon van 12 t/m 17 jaar die in het gehele verleden minstens 6 antecedenten heeft, waarvan minimaal één in de 12 maanden voorafgaand aan het peiljaar. Minderjarige veelplegers worden echter niet als zodanig geregistreerd, en daarom niet in deze variabele meegenomen.

hulp van de shortlistmethodiek van Advies- en Onderzoeksgroep Beke bepaald of de groep hinderlijk, overlastgevend of crimineel is. Om al deze problematische jeugdgroepen in het onderzoek te betrekken, is naar de locaties waar ze – volgens de registratie in oktober – rondhingen, gekeken. Exact geformuleerd is de indicator het aantal problematische jeugdgroepen, dat volgens de shortlistmethodiek geregistreerd staat, per duizend bewoners.

#### *Harde kern jeugd*

De harde kern jeugd bestaat uit jongeren die zich stelselmatig schuldig maken aan – soms zwaar – crimineel gedrag. Criminaliteit is een onderdeel van hun leefpatroon. Exact geformuleerd is het aantal personen van 12 t/m 24 jaar, die worden verdacht van drie of meer zware misdrijven in het desbetreffende jaar of van twee zware misdrijven in het desbetreffende jaar met drie of meer antecedenten in de daaraan voorafgaande jaren, per duizend inwoners als indicator gehanteerd.

### **3.2 Afgevalven variabele: indexscore Verkeer**

De enige afhankelijke variabele die niet in de monitor meegenomen wordt terwijl dat aanvankelijk wel de bedoeling was, betreft de indexscore van het element verkeer. Deze score is opgebouwd aan de hand van de bij de politie binnengekomen meldingen van verkeersongevallen en verkeersoverlast. Daarnaast is ook het gerapporteerd slachtofferschap van aanrijding met en zonder doorrijden meegewogen.

Uit de statistische analyse bleek echter dat de samenhang van veel risicofactoren met de Veiligheidsindex Verkeer een andere richting vertoonde dan op grond van de theorie verwacht werd. In buurten met meer crimineel geachte factoren bleken juist minder gerapporteerde aanrijdingen en meldingen van verkeersongevallen en verkeersoverlast voor te komen. Dit cluster probleemgedragingen is daarom niet in de uiteindelijke monitor opgenomen.



## Conclusie

Aan de hand van het voorgaande kan de eerste criminogeniteitsmonitor voor Amsterdam definitief weergegeven worden. In de tabellen 8 en 9 is de dit op twee manieren gedaan, zodat verschillen tussen risicofactoren en verschillende probleemcategorieën inzichtelijk worden. Inhoudelijk – dat wil zeggen cijfermatig – zijn deze tabellen echter identiek.

### *De Amsterdamse Criminogeniteitsmonitor*

In de monitor zijn langs de verticale as de risicofactoren beschreven: langs de horizontale as de probleemgedragingen en doelgroepen. Op de kruisvelden van deze variabelen wordt de sterkte van de gevonden samenhang tussen de criminogene factoren en de desbetreffende doelgroep of probleemgedraging weergegeven in zogenaamde correlatiecoëfficiënten.

Een correlatiecoëfficiënt is een maat die de lineaire samenhang tussen twee variabelen aangeeft. Dit getal ligt altijd tussen de -1 en +1. Hoe groter de absolute waarde van coëfficiënt (hoe verder het van nul afligt), des te sterker is het gevonden verband. Een negatieve waarde geeft aan dat bij een afname van de ene variabele over het algemeen een toename van de andere variabele waarneembaar is. In de monitor zijn echter enkel positieve correlatiecoëfficiënten opgenomen, wat – zoals verwacht – aangeeft dat gebieden met een hogere score op een risicofactor ook door relatief meer probleemgedragingen en doelgroepen gekenmerkt worden.<sup>42</sup>

Verder zijn in de monitor blanco en grijs gekleurde velden opgenomen. Een blanco kruisveld geeft aan dat uit de statistische analyse geen significant verband tussen de desbetreffende risicofactor en probleemgedraging of doelgroep gevonden is. Zoals ook onder 4.3 ‘Selectie risicofactoren’ beschreven zijn verbanden met een p-waarde van 0,05 of hoger niet significant beoordeeld, omdat er niet met ten minste 95% zekerheid enig verband aangetoond is. Velden zijn daarnaast grijs gekleurd om bepaalde patronen in de gevonden samenhang aan te geven. In tabel 8 is een grijze markering gebruikt om per probleemgedraging en doelgroep de vijf risicofactoren aan te geven waarmee het sterkste verband gevonden is. In tabel 9 geeft een grijze markering echter aan dat er sprake is van een relatief sterk verband. Er is dan namelijk sprake van een verband met een correlatiecoëfficiënt van 0,47 of hoger.

---

<sup>42</sup> Een hoge en/of significante correlatie duidt overigens niet per definitie op een causaal verband: er kan bijvoorbeeld ook sprake zijn van een gemeenschappelijke oorzaak.

Tabel 8. De Amsterdamse criminogeniteitsmonitor: sterkste samenhang per probleemgebied

	Veiligheidsindex				Overige probleemgedragingen			Doelgroepen			
	Totaal	Inbraak & Diefstal	Vandalisme & overlast	Drugs	Geweld	Huiselijk geweld	Overig geweld	Fraude	Meerderjarige veelplegers*	Jeugdgroepen*	Harde Kern Jeugd*
A7 Vuurwapenbezit	0,68	0,40		0,64	0,77	0,64	0,48	0,50	0,28	0,28	0,53
A3 Niet-westerse allochtonen	0,60	0,48		0,39	0,76	0,79	0,26	0,23		0,30	0,69
D1 Werkloosheid	0,59	0,37	0,43	0,46	0,64	0,76			0,27		0,31
D2 Armoede	0,57	0,42	0,31	0,36	0,69	0,84				0,25	0,50
E1 Fysieke verloedering van de woonomgeving	0,54	0,36	0,41	0,34	0,56	0,55					0,23
D3 Krappe behuizing	0,50	0,44	0,31	0,37	0,45	0,48			0,37		0,29
A6 Dragen van slag- en steekwapens	0,49	0,46		0,37	0,56	0,49	0,35	0,28	0,33	0,30	0,44
B2 Één-oudergezinnen	0,48	0,25		0,43	0,70	0,69	0,31	0,36	0,25	0,48	0,57
E2 Gebrek aan lokale organisatie en cohesie	0,47	0,32		0,57	0,40	0,26	0,54	0,58	0,38		
A2 Adolescenten en jongvolwassenen	0,46	0,42			0,63	0,70				0,43	0,69
A1 Mannen	0,42	0,42	0,26	0,42	0,25		0,33	0,29	0,59		
B1 Scheidingen	0,38	0,23		0,25	0,63		0,23	0,25		0,61	0,68
A4 Minderjarige criminelen*	0,32	0,32			0,49	0,47				0,66	0,92
C1 Gebrek aan betrokkenheid bij school	0,31	0,25	0,24		0,45	0,68					0,49
A5 Capaciteitsbeperkingen	0,31		0,29		0,49	0,69				0,66	0,67
B3 Laag opgeleide ouders*	0,25	0,28			0,43	0,49				0,61	0,88
-- Verkrijgbaarheid van softdrugs			0,32								
A8 Drugsverslaafden*				0,41			0,40	0,47	0,83		
C2 Schoolplichtige schoollozen				0,35				0,37			

 Vijf risicofactoren met de meeste samenhang

\* Informatie slechts beschikbaar tot stadsdeelniveau

Tabel 9. De Amsterdamse criminogeniteitsmonitor: sterke verbanden

	Veiligheidsindex				Overige probleemgedragingen			Doelgroepen			
	Totaal	Inbraak & Diefstal	Vandalisme & overlast	Drugs	Geweld	Huiselijk geweld	Overig geweld	Fraude	Meerderjarige veelplegers*	Jeugdgroepen*	Harde Kern Jeugd*
A7 Vuurwapenbezit	0,68	0,40		0,64	0,77	0,64	0,48	0,50	0,28	0,28	0,53
A3 Niet-westerse allochtonen	0,60	0,48		0,39	0,76	0,79	0,26	0,23		0,30	0,69
D1 Werkloosheid	0,59	0,37	0,43	0,46	0,64	0,76			0,27		0,31
D2 Armoede	0,57	0,42	0,31	0,36	0,69	0,84				0,25	0,50
E1 Fysieke verloedering van de woonomgeving	0,54	0,36	0,41	0,34	0,56	0,55					0,23
D3 Krappe behuizing	0,50	0,44	0,31	0,37	0,45	0,48			0,37		0,29
A6 Dragen van slag- en steekwapens	0,49	0,46		0,37	0,56	0,49	0,35	0,28	0,33	0,30	0,44
B2 Één-oudergezinnen	0,48	0,25		0,43	0,70	0,69	0,31	0,36	0,25	0,48	0,57
E2 Gebrek aan lokale organisatie en cohesie	0,47	0,32		0,57	0,40	0,26	0,54	0,58	0,38		
A2 Adolescenten en jongvolwassenen	0,46	0,42			0,63	0,70				0,43	0,69
A1 Mannen	0,42	0,42	0,26	0,42	0,25		0,33	0,29	0,59		
B1 Scheidingen	0,38	0,23		0,25	0,63		0,23	0,25		0,61	0,68
A4 Minderjarige criminelen*	0,32	0,32			0,49	0,47				0,66	0,92
C1 Gebrek aan betrokkenheid bij school	0,31	0,25	0,24		0,45	0,68					0,49
A5 Capaciteitsbeperkingen	0,31		0,29		0,49	0,69				0,66	0,67
B3 Laag opgeleide ouders*	0,25	0,28			0,43	0,49				0,61	0,88
-- Verrijgbaarheid van softdrugs			0,32								
A8 Drugsverslaafden*				0,41			0,40	0,47	0,83		
C2 Schoolplichtige schoollozen				0,35				0,37			

 Correlatiecoëfficiënten boven 0,47

\* Informatie slechts beschikbaar tot stadsdeelniveau

## *Criminogeniteit in Amsterdam*

Het begrip criminogeniteit wordt gebruikt om (het geheel aan) misdaad stimulerende verschijnselen gezamenlijk en ongespecificeerd aan te duiden. De daadwerkelijke verdeling en spreiding van criminogene factoren over de stad wordt apart in *Criminogeniteitsbeeld Amsterdam (2008)* weergegeven. Hieronder zal ter afsluiting nader op de gevonden verbanden ingegaan worden. Ondanks de onderlinge samenhang tussen de risicofactoren, zijn namelijk zowel per probleemgedraging en doelgroep als per risicofactor wel verschillen(de patronen) herkenbaar.

Als we naar individuele risicofactoren kijken valt op dat de factor die de meeste samenhang vertoont, 'vuurwapenbezit' is. 'Vuurwapenbezit' vertoont namelijk zowel het sterkste verband met de VI-totaal score als samenhang met de meeste probleemgedragingen en doelgroepen. Alleen de probleemgedraging 'vandalisme en overlast' is niet aan 'vuurwapenbezit' gerelateerd. Hierbij dient te worden aangetekend dat het om relatief kleine aantallen gaat die bovendien waarschijnlijk meer zeggen over het opsporingsbeleid naar vuurwapens.

Er zijn ook factoren die opvallend weinig verband met de probleemgedragingen en doelgroepen vertonen. De verkrijgbaarheid van softdrugs – geoperationaliseerd als het al dan niet aanwezig zijn van een coffeeshop – vertoont in tegenstelling tot vuurwapenbezit juist alleen samenhang met vandalisme en overlast. Andere factoren die èn geen significante samenhang met de VI-totaal vertonen èn aan weinig andere probleemgedragingen of doelgroepen gerelateerd zijn, zijn 'drugsverslaafden' en 'schoolplichtige schoollozen'. Dat 'welvaart' niet criminogeen leek te zijn en derhalve helemaal niet in de criminogeniteitsmonitor opgenomen is, is onder 2.6 al besproken.

Bij een beschouwing van de verschillende probleemgedragingen valt als eerste op dat 'geweld' en als dit uitgesplitst wordt met name 'huiselijk geweld' veel en sterke verbanden met de risicofactoren vertoont. De significante samenhang van de risicofactoren met 'overig geweld' – dat wil zeggen niet-huiselijk geweld – is opvallend minder sterk en frequent. Ook valt op dat 'inbraak en diefstal' wel met veel risicofactoren samenvalt, maar dat dit verband nagenoeg nooit sterk is. Verder zijn er relatief veel 'meerderjarige veelplegers' in gebieden met meer mannen en drugsverslaafden, terwijl deze risicofactoren verder nergens sterk aan gerelateerd zijn. Dat de indexscore 'verkeer' weinig relevante verbanden met de onderzochte criminogene factoren vertoonde en derhalve helemaal niet in de criminogeniteitsmonitor opgenomen is, is tot slot al onder 3.2 besproken.

Zoals verwacht kon worden lijkt jeugdproblematiek daarnaast ook sterk samen te hangen met risicofactoren die inhoudelijk op jeugd betrekking hebben. De doelgroepen 'jeugdgroepen' en met name 'Harde Kern Jeugd' vertonen althans significante en sterke verbanden met de factoren 'één-oudergezinnen', 'adolescenten en jongvolwassenen', 'scheidingen', 'minderjarige criminelen', 'gebrek aan betrokkenheid bij school', 'capaciteitsbeperkingen' en 'laag opgeleide ouders'. Opvallend is de meeste van deze factoren minder sterke verbanden met de criminaliteit in het algemeen ('VI-totaal') vertonen.

## **Appendix 1. Niet-geselecteerde risicofactoren**

Aanvankelijk was een longlist met 127 risicofactoren opgesteld. Omdat de monitor uit negentien risicofactoren bestaat, betekent dit dat er 108 factoren afgevallen zijn. Aan het eind van het haalbaarheidsonderzoek waren al 96 risicofactoren van de longlist niet geselecteerd voor de ontwikkeling van de criminogeniteitsmonitor. Die beslissing om een factor niet te selecteren was gebaseerd op een gebrek aan relevantie, overlap met wel geselecteerde factoren en een tekort aan beschikbare informatie. In de tweede fase van het onderzoek zijn nog eens twaalf factoren afgevallen. Zes factoren zijn niet geselecteerd omdat er alsnog onvoldoende informatie beschikbaar bleek te zijn, vijf omdat ze te veel inhoudelijke overlap en statistische samenhang met wel geselecteerde factoren vertoonden, en één factor omdat deze een statistisch verband met de afhankelijke variabelen vertoonde dat tegengesteld was aan wat op grond van de theorie verwacht werd. Hieronder worden de afgevallen factoren opgesomd. Als ze van uitroeptekens voorzien zijn, betekent dit dat ze pas in de tweede fase van het onderzoek van de criminogeniteitsmonitor uitgesloten zijn.

### ***Niet-relevante risicofactoren***

In de eerste fase van het onderzoek is in de eerste plaats besloten dat er sprake is van een gebrek aan relevantie als er geen plausibele verklaring van de risicofactor uitgaat of als het causaal verband te zwak is. Risicofactoren zijn toen ten tweede uitgesloten als hun invloed te beperkt is, omdat ze slechts incidenteel in een stad als Amsterdam voorkomen. De relevantie van een risicofactor is toen ten derde onvoldoende geacht als een factor geen onafhankelijke verklaring vormt. Aan het einde van het haalbaarheidsonderzoek zijn zeventien risicofactoren om deze redenen afgevallen. In de tweede fase is vervolgens gebleken dat de factor ‘welvaart’ geen relevante samenhang vertoonde met de te verklaren fenomenen, waardoor het totaal niet relevant geachte factoren op achttien komt.

### **Persoonlijke factoren**

1. Lange criminele carrière
2. Zware criminele carrière
3. Gevarieerde criminele carrière
4. Softdrugsgebruik

### **Jeugdfactoren: gezin.**

5. Groot gezin
6. Adoptie

### **Jeugdfactoren: school**

7. Veel Schoolwisselingen
8. Geringe onderwijssteun ouders
9. Spijbelen
10. Schorsingen

### **Vrijtijdsbesteding, peers en partners**

11. Ongewilde alleenstaandheid
12. Sociaal isolement
13. Mishandelend en/of misbruikend in relatie

### **Levensstandaard**

14. Slechts tijdelijke bewoning
15. Illegaal verblijf in Nederland
16. Slechte behuizing

### **(Sociale) omgeving**

17. Bevolkingsdichtheid
- 18! Welvaart!

## ***Inhoudelijk overlappende risicofactoren***

Risicofactoren die inhoudelijk grotendeels of geheel met wel geselecteerde factoren samenvallen, waardoor additionele opname weinig toevoegt, zijn evenmin in de criminogeniteitsmonitor opgenomen. Dit geldt voor de volgende dertien factoren.

### **Persoonlijke factoren**

- 1! Adolescente en jongvolwassen mannen!
2. Analfabetisme

### **Jeugdfactoren: gezin**

- 3! Arme ouders!
- 4! Langdurig arme ouders!

### **Levensstandaard**

- 5! Langdurige werkloosheid!
- 6! Langdurige armoede!
7. Geen vermogen
8. Schuldenproblematiek
9. Moeite met rondkomen
10. Problematisch gokken
11. Financiële afhankelijkheid

### **(Sociale) omgeving**

12. Verkrijgbaarheid wapens
13. Gokgelegenheden

## ***Gebrek aan beschikbare informatie***

Van een gebrek aan beschikbare informatie is in de eerste plaats sprake als een factor moeilijk te operationaliseren en te meten is. Daarnaast kan een gebrek aan beschikbare informatie ook ontstaan doordat gegevens niet verzameld of aangemaakt zijn, terwijl dat in principe wel mogelijk was. In sommige gevallen is er – zowel in de eerste als tweede fase van het onderzoek – vergeefs onderzoek verricht naar mogelijke indicatoren en de beschikbaarheid van informatie. In andere gevallen was onmiddellijk kenbaar dat selectie niet haalbaar was, en is een dergelijk onderzoek achterwege gebleven. De 77 hieronder vermelde factoren zijn wel relevant, maar zijn in de statistische analyse meegenomen (en derhalve niet in de criminogeniteitsmonitor opgenomen) vanwege een gebrek aan beschikbare informatie.<sup>43</sup>

### **Persoonlijke factoren**

#### *Genetisch*

1. Criminele ouders
2. Genafwijking

#### *Biologisch*

3. Zwangerschapscomplicaties
4. Complicaties bij de bevalling
5. Prematuur/dysmatuur
6. Neuro(psycho)logisch
7. Tekort aan neurotransmitters
8. Teveel testosteron
9. Loodvergiftiging
10. Hoge prikkel drempel
11. Trage alfa-activiteit cortex
12. Trage motorische ontwikkeling

---

<sup>43</sup> De onderzoekers hebben geen expertise met betrekking tot biologische en genetische risicofactoren. De beoordeling van hun relevantie is daardoor aan gebreken onderhevig.

13. Vroege afwijzing moeder
14. Slechte conditioneerbaarheid
- Psychosociaal functioneren*
- 15! Psychiatrische patiënten!
16. ADHD
17. Gebrek aan prosociaal gedrag in de jeugd
18. Emotionele problemen
19. Sociale onvaardigheid
20. Zelfdestructief gedrag
21. Negatief zelfbeeld
22. Extraversie
23. Psychotische persoonlijkheden
24. Labiliteit en stressgevoeligheid
25. Impulsiviteit
26. Dominantie
27. Gebrekkig probleembesef en –hantering
28. Gebrek aan doelgerichtheid en perspectief
29. Rigide denktrant
30. Gebrekkig zelfinzicht
31. Beïnvloedbaarheid
32. Manipulatief en gebruikend
33. Sensatiebelustheid
- Houding*
34. Pro-criminele houding
35. Extreem discriminerend
36. Anti-autoritair en -sociale houding
- Overig*
37. Vervreemding
38. Opstandigheid
39. Reeds op jonge leeftijd (t/m 11 jaar) probleemgedrag vertonen
40. Harddrugsgebruik
- 41! Alcoholgebruik!

### **Jeugdfactoren: gezin.**

#### *Relatie kind-ouder*

42. Hechting
43. Betrokkenheid van en intimiteit met ouders
44. Emotionele steun

#### *Opvoedingsstijl van ouders*

45. Gebrekkige supervisie
46. Gebrekkige disciplinerings

#### *Probleemgezin*

47. Probleemgezinnen, waarin opgroeiende kinderen aan grote risico's bloot staan
48. Huiselijk geweld
49. Verslaafde ouders
50. Mishandelde ouders
51. Criminele ouders
52. Criminele broers of zussen
53. Conflicten in het gezin

- 54. Problemen met het gezinsmanagement
- 55. Probleemgedrag-tolerante of -bevorderende houding ouders
- 56! Kindermishandeling en -misbruik!

*Overig*

- 57. Werkloze ouders
- 58. Langdurig werkloze ouders
- 59! Tiernermoeders!

**Jeugdfactoren: school en leeftijdgenoten**

- 60. Slechte schoolprestaties
- 61. Gebrek aan orde en discipline op school
- 62. Pesten
- 63. Gepest worden
- 64! Problematische jeugdgroepen!

**Vrijtijdsbesteding, peers en partners**

- 65. Gebrek aan gestructureerde activiteiten
- 66. Veel rondhangen zonder toezicht
- 67. Criminele partner
- 68. Criminele associaties

**Levensstandaard**

- 69. Relatieve deprivatie
- 70. Dakloosheid

**(Sociale) omgeving**

*Maatschappelijke normen die probleemgedrag bevorderen*

- 71. Legitimiteit eerwraak
- 72. Overige pro-criminele opvattingen
- 73! Polarisatie en discriminatie!

*Verkrijgbaarheid van middelen*

- 74. Verkrijgbaarheid harddrugs
- 75. Verkrijgbaarheid alcohol

*Overig*

- 76. Afwezigheid toezicht
- 77. Geweld in de media

## Appendix 2. Relevante additionele factoren

Zoals in appendix twee weergegeven wordt, konden 77 mogelijk relevante risicofactoren niet voor de constructie van de veiligheidsmonitor gebruikt worden, omdat er geen of onvoldoende geschikte gegevens beschikbaar waren. Hieronder worden daarvan zeven factoren besproken, omdat de onderzoeksgroep Veiligheid & Burgerschap hun criminogene effect bijzonder zwaarwegend acht.

### *Alcoholgebruik*

Alcoholgebruik speelt met name bij impulsieve delicten en geweldscriminaliteit een grote rol. Een verklaring hiervoor zou zijn dat het (sociale) remmingen vermindert en bepaalde driften en emoties, zoals haat en woede, versterkt.<sup>44</sup>

### *Afwezigheid toezicht*

Van toezicht door politie, andere overheidsdiensten, private partijen en burgers (al dan niet behulp van middelen zoals camera's) wordt algemeen verondersteld een belangrijke preventief effect uit te gaan. Hoe hoger de pakkans, des te lager de misdaad. Omgekeerd geredeneerd kan aan de afwezigheid van toezicht een criminogeen effect worden toegeschreven.<sup>45</sup>

### *Gebrek aan gestructureerde activiteiten*

De betrokkenheid van personen bij gestructureerde activiteiten belemmert het plegen van delicten simpelweg omdat daar geen of minder tijd voor is. Ongestructureerde activiteiten – rondhangen op straat of uitgaan bijvoorbeeld – hebben dit criminogene effect niet. Daarom kan verondersteld worden dat van een gebrek aan gestructureerde activiteiten een criminogeen effect uitgaat.<sup>46</sup>

### *Gebrekkige supervisie en disciplineren door ouders*

Alhoewel er een belangrijke wisselwerking tussen beide is, worden een gebrekkige supervisie en een gebrekkige disciplineren als aparte risicofactoren beschouwd. Supervisie houdt in dat ouders de leefomgeving van hun kinderen structureren en nagaan wat deze daadwerkelijk doen.<sup>47</sup> Discipline-

<sup>44</sup> Bromley & Nelson (2002), 239-254. Harrison (1992b), 215. South (2002), 935-937.

<sup>45</sup> Cohen & Felson (1979). Kleemans (1999), 143-151. van der Torre & van Tulder (2001), 35.

<sup>46</sup> Hirschi (2002). Weerman (1999), 126-127.

<sup>47</sup> Laan & Blom (2006), 56 & 57. Supervisie kan op vier verschillende manieren plaatsvinden: doordat kinderen hun ouders spontaan informeren over wat zij doen, doordat ouders daar actief naar vragen, doordat ouders regels en beperkingen stellen aan het gedrag van hun kinderen, en doordat ouders op passieve wijze (zonder te informeren of te controleren) kennis op doen over het doen en laten van hun kinderen.

ring houdt in dat ouders sancties verbinden aan overschrijdingen van de regels die zij stellen. Van een gebrekkige supervisie – als ouders niet op de hoogte zijn van wat hun kind doet – en een gebrekkige disciplinerings – te hard, te zacht of inconsequent straffen – wordt verondersteld een criminogeen effect uit te gaan, omdat kinderen daardoor een inadequaate normbesef kunnen ontwikkelen, dat ook na de jeugd hun gedrag kan beïnvloeden.

### *Impulsiviteit*

Impulsiviteit – een gebrek aan zelfcontrole – houdt in niet in staat te zijn om weerstand te bieden aan (korte termijn) behoeften. Dit kan leiden tot allerlei ‘onverstandig’, soms criminogeen gedrag zoals bijvoorbeeld drank-, drugsgebruik en roekeloos rijden, maar op de langere termijn ook tot falen op school en werkloosheid. Daarnaast wordt van impulsiviteit verondersteld een direct criminogeen effect uit te gaan, doordat ook de criminele impulsen – die alle mensen eigen zijn – moeilijk gecontroleerd kunnen worden.<sup>48</sup>

### *Psychiatrische patiënten*

Psychiatrische stoornissen zijn in de eerste plaats criminogeen, omdat ze direct in strafbare vormen van overlast en ernstigere delicten tot uitdrukking kunnen komen. Daarnaast kan een stoornis vaak tot criminogene factoren zoals werkloosheid en armoede leiden.

---

<sup>48</sup> Gottfredson & Hirschi (1990). Weerman (1999), 133 & 134.

## Appendix 3. Bewoonde buurtcombinaties

In de afbeelding op de volgende pagina zijn alle 97 buurtcombinaties weergegeven. De 78 bewoonde buurtcombinaties staan – soms na samenvoeging – in de onderstaande lijst beschreven.

Code	Naam		
		J42	Hoofdweg e.o.
A00	Burgwallen-Oude Zijde	J43	Westindische Buurt
A01	Burgwallen-Nieuwe Zijde	N60	Volewijk
A02	Grachtengordel-West	N61	IJplein/Vogelbuurt
A03	Grachtengordel-Zuid	N62/N63	Tuindorp Nieuwendam / -Buiksloot
A04	Nieuwmarkt / Lastage	N65	Tuindorp Oostzaan
A05	Haarlemmerbuurt	N66/N67	Oostzanerwerf Kadoelen
A06	Jordaan	N68	Nieuwendam-Noord
A07	Weteringschans	N69	Buikslotermeer
A08	Weesperbuurt / Plantage	N70	Banne Buiksloot (Buiksloterham)
A09	Oostelijke Eilanden / Kadijken	N73/N72	Waterland /
C13	Spaarndammer- en Zeeheldenbuurt (Westpoort / Houthavens)	/N64	Nieuwendammerham / Nieuwendammerdijk / Buiksloterdijk
C14	Staatsliedenbuurt	P76	Slotermeer-Noordoost
C16/C15	Centrale Markt / Frederik Hendrikbuurt	P77	Slotermeer-Zuidwest
D17	Da Costabuurt	P78	Geuzenveld (Spieringhorn)
D18	Kinkerbuurt	P79	Eendracht
D19	Van Lennepbuurt	Q81	Osdorp-Oost
D20/	Helmersbuurt / Vondel-	Q82	Osdorp-Midden
D22	buurt	Q83	De Punt
D21	Overtoomse Sluis	Q84/Q80	Middelveldsche Akerpolder/ Sloten / Lutkemeer / Ookmeer
G31	Indische Buurt West	R85	Slotervaart
G32	Indische buurt Oost (Zeeburgereiland / Nieuwe Diep)	R86	Overtoomse Veld
G33	Oostelijk Havengebied	R87	Westlandgracht
G35	IJburg West	R88	Sloter- / Riekerpolder
H37	Landlust (Sloterdijk)	T93	Bijlmer Centrum (D,F,H)
H38	Erasmuspark	T94	Bijlmer Oost (E,G,K)
H39	De Kolenkit	T95	Nellestein
J40A	Geuzenhofbuurt/ Tromp- buurt / Pieter van der Doesbuurt	T96	Holendrecht / Reigersbos (Amstel III / Bullewijk)
J40B	Chassébuurt	T97	Gein
J41	Van Galenbuurt	T98	Driemond
		U27	Weesperzijde
		U28	Oosterparkbuurt

U29 Dapperbuurt  
U30 Transvaalbuurt  
U55 Frankendael  
U56 Middenmeer  
U57/U58 Betondorp / De Omval  
V24 Oude Pijp  
V25 Nieuwe Pijp  
V26 Diamantbuurt  
V44 Hoofddorppleinbuurt  
V45 Schinkelbuurt  
V46 Willemspark  
V47/V50 Museumkwartier / Dui-  
velseiland  
V48 Stadionbuurt  
V49 Apollobuurt  
W52 Scheldebuurt  
W53 IJselbuurt  
W54 Rijnbuurt  
W90/ Buitenveldert-West / Sta-  
W59 tion  
W91 Buitenveldert-Oost

**Figuur 4. Buurtcombinaties en stadsdelen in Amsterdam**





## Bronvermelding

### *Wetenschappelijke Literatuur*

Antecol, H. & Bedard, K. (2007). 'Does single parenthood increase the probability of teenage promiscuity, substance use, and crime?'. *Journal of Population Economics*. 20, 55-71.

Bol, M.W., Terlouw G.J., Bles, L.W. & Verwers, C. (1998). *Jong en gewelddadig*. Onderzoek en beleid, 174. Den Haag: WODC.

Bottoms, A.E. & Wiles, P. (2002). 'Environmental criminology'. In: Maguire, M., Morgan, R. & Reiner, R. (red.). *The Oxford Handbook of Criminology: Third Edition*. Oxford: Oxford University Press. 620-656.

Boutellier, J.C.J. & Scholte, R.D. (2007a) *Kijken achter de cijfers: De haalbaarheid van een criminogeniteitsbeeld voor Amsterdam*. Amsterdam: Vrije Universiteit.

Boutellier, H. & Scholte, R.D. (2007b) 'Kijken achter de cijfers. De ontwikkeling van een criminogeniteitsmonitor'. *Tijdschrift voor Veiligheid*, 6, 2, 3-15.

Bovenkerk, F. (2003). 'Over de Oorzaken van Allochtone misdaad'. In: Bovenkerk, F., Komen, M. & Yeşilgöz, Y. (red.). *Multiculturaliteit in de Strafrechtpleging*. Den Haag, Boom Juridische Uitgevers. 29-58.

Bromley, R.D.F. & Nelson A.L. (2002). 'Alcohol-related crime and disorder across urban space and time: evidence from a British city'. *Geoforum*. 33, 239-254.

Bushway, S.D. & Reuter, P. (2002). 'Labor markets and crime risk factors'. In: Sherman, L.W., Farrington, D.P., Welsh, B.C. & MacKenzie (red.). *Evidence-based Crime Prevention (Revised edition)*. Londen & New York: Routledge. 165-197.

Buwalda, W. (2004). 'Leidt overbevolking tot meer criminaliteit?'. *SEC: Tijdschrift over samenleving en criminaliteitspreventie*. 18 (1), 19 & 20.

- Cohen, L.E. & Felson, M. (1979). 'Social Change and Crime Rate Trends: A Routine Activity Approach'. *American Sociological Review*, 44 (4), 588-608.
- Crutchfield, R.D. (1989). 'Labor Stratification and Violent Crime'. *Social Forces*. 68 (2), 489-512.
- Demuth, S. & Brown, S.L. (2004). 'Family Structure, Family Processes, and Adolescent Delinquency: The Significance of Parental Absence Versus Parental Gender'. *Journal of Research in Crime and Delinquency*. 41 (1), 58-81.
- Farrington, D.P. (2002). 'Developmental criminology and risk-focused prevention'. In: Maguire, M., Morgan, R. & Reiner, R. (red.). *The Oxford Handbook of Criminology: Third Edition*. Oxford: Oxford University Press. 567-701.
- Gottfredson, M.L. & Hirschi, T. (1990). *A General Theory of Crime*. Stanford: Stanford University Press.
- Grapendaal, M., Leuw, E. & Nelen, H. (1992). 'Drugs and Crime in an accommodating social context: the situation in Amsterdam'. *Contemporary Drug Problems*. Summer, 303-326.
- Gruijter, M. de & Pels, T. (2005). *De toekomst van buurtvaderschap: Professionalisering met behoud van zeggenschap*. Utrecht: Verwey-Jonker Instituut.
- Hall, W., Degenhardt, L. & Teesson, M. (2004). 'Cannabis use and psychotic disorders: an update'. *Drug and Alcohol Review*. 23, 433-443.
- Harrison, L.D. (1992a). 'EDITOR'S INTRODUCTION: International perspectives on the interface of drug use and criminal behavior'. *Contemporary Drug Problems*. Summer, 181-201.
- Harrison, L.D. (1992b). 'The drug-crime nexus in the USA'. *Contemporary Drug Problems*. Summer, 203-245.
- Hawkins, J.D., Herrenkohl, T.I., Farrington, D.P., Brewer, D., Catalano, R.F., Harachi, T.W. & Cothorn L. (2000). 'Predictors of Youth Violence'. *Juvenile Justice Bulletin*. April.

Haynie, D. & Wayne Osgood, D. (2005). 'Reconsidering peers and delinquency: How do peers matter?'. *Social Forces*. 84 (2), 1109-1130.

Heimer, K. (1997). 'Socioeconomic Status, Subcultural Definitions, and violent Delinquency'. *Social Forces*. 75 (3), 799-833.

Hirschi, T., (2002 [1969]) *Causes of Delinquency*. New Brunswick & London: Transaction Publishers.

Kleemans, E. (1999). 'De rationele keuzebenadering'. In: Lissenberg, E., Ruller, S. van & Swaaningen, R. van. (red.). *Tegen de regels III: Een inleiding in de criminologie*. Nijmegen: Ars Aequi Libri. 154-174.

Koppen, P.J. van, Doorn, I.C. van, Donker, A.G. & Pakes, F. (1999). 'Psychologische benadering ter verklaring van criminaliteit'. In: Lissenberg, E., Ruller, S. van & Swaaningen, R. van. (red.). *Tegen de regels III: Een inleiding in de criminologie*. Nijmegen: Ars Aequi Libri. 87-108.

Laan, A.M. van der & Blom, M. (2006). *Jeugddelinquentie: risico's en bescherming: Bevindingen uit de WODC Monitor Zelfgerapporteerde Jeugdcriminaliteit 2005*. Onderzoek en beleid, 245. Meppel: WODC & Boom Juridische Uitgevers.

Lissenberg, E. (1999). 'Definities van Criminaliteit'. In: Lissenberg, E., Ruller, S. van & Swaaningen, R. van. (red.). *Tegen de regels III: Een inleiding in de criminologie*. Nijmegen: Ars Aequi Libri. 21-35.

Maas-de Waal, C. (2004). 'Veiligheid, politie en justitie'. In: SCP. *In het Zicht van de Toekomst: Sociaal en Cultureel Rapport 2004*. 457-497.

McLaughlin, E. (2001). 'Broken Windows'. In: McLaughlin, E. & Muncie, J. (red.). *The Sage Dictionary of Criminology*. London, Thousand Oaks & New Delhi: SAGE Publications. 22 & 23.

Moffit, T.E. (1993). 'Adolescence-Limited and Life-Course-Persistent Antisocial Behaviour: A Developmental Taxonomy'. *Psychological Review*. 100 (4), 674-701.

Price, C. & Kunz, J. (2003) 'Rethinking the Paradigm of Juvenile Delinquency as related to Divorce'. *Journal of Divorce & Remarriage*, 39 (1/2), 109-133.

Rigter, H., Laar, M. van, Rigter, S. & Kilmer, B. *Cannabis: Feiten en Cijfers 2003: Achtergrondstudie Nationale Drugmonitor*. Utrecht: Bureau NDM.

Rutenfrans, C.J.C. (1989). *Criminaliteit en Sexe*. Arnhem: Gouda Quint.

Smith, C. & Thornberry, T.P. (1995). 'The Relationship between Childhood Maltreatment and Adolescent Involvement in Delinquency'. *Criminology*, 33 (4), 451-481.

South, N. (2002). 'Drugs, Alcohol, and crime'. In: Maguire, M., Morgan, R. & Reiner, R. (red.). *The Oxford Handbook of Criminology: Third Edition*. Oxford: Oxford University Press. 914-944.

South, S.J. & Messner, S.F. (2000). 'Crime and Demography: Multiple Linkages, Reciprocal Relations'. *Annual Review of Sociology*. 26, 83-106.

Steffensmeier, D. & Allan, E. (1996). 'GENDER AND CRIME: Toward a Gendered Theory of Female Offending'. *Annual Review of Sociology*. 22, 459-487.

Torre, A.G.J. van der & Tulder, F.P. van. (2001). *Een model van de strafrechtelijke keten*. Den Haag: Sociaal en Cultureel Planbureau.

Vago, S. (2000). *Law and Society*. New Jersey: Prentice Hall.

Vreugdenhil, C. (2005). 'ADHD bij gedetineerde jongens in justitiële jeugdinrichtingen'. *Proces*. 3, 107-113.

Weerman, F.M. (1999) 'De rationele keuzebenadering'. In: Lissenberg, E., Ruller, S. van & Swaaningen, R. van. (red.). *Tegen de regels III: Een inleiding in de criminologie*. Nijmegen: Ars Aequi Libri. 139-153.

Weerman, F.M. & Laan, P.H. van der. (2006). 'Het verband tussen spijbelen, voortijdig schoolverlaten en criminaliteit'. *Justitiële verkenningen*. 32 (6), 39-53.

Welsh, B.C. & Hoshi, A. (2002). 'Communities and crime prevention'. In: Sherman, L.W., Farrington, D.P., Welsh, B.C. & MacKenzie (red.). *Evidence-based Crime Prevention (Revised edition)*. London & New York: Routledge. 165-197.

Wittebrood, K. (2000). 'Buurten en geweldscriminaliteit: een multilevel-analyse'. *Mens en Maatschappij*. 75 (2), 92-109.

### ***Overheidspublicaties***

*De Veiligheidsindex: Uitleg van het instrument voor de politie Amsterdam-Amstelland*. (2007). Gemeente Amsterdam, Dienst Onderzoek en Statistiek.

*Handleiding RISC: Gebruikersversie 1.0*. (2004). Adviesbureau van Montfoort & Reclassering Nederland.

*Nieuwe definitie allochtonen in Amsterdam*. (?). Gemeente Amsterdam, Dienst Onderzoek en Statistiek.

[http://www.os.amsterdam.nl/pdf/2006\\_definitie\\_allochtonen.pdf](http://www.os.amsterdam.nl/pdf/2006_definitie_allochtonen.pdf).

*Veiligheidsindex Amsterdam 2003-2005*. (2006) Gemeente Amsterdam, Regiopolitie Amsterdam-Amstelland & Arrondissementsparket Amsterdam.

## Colofon

Opdrachtgever: Arrondissementsparket Amsterdam  
Gemeente Amsterdam  
Politiekorps Amsterdam-Amstelland

Financier: Gemeente Amsterdam

Klankbordgroep: drs. H.A.P. van Aart, plaatsvervangend directeur  
Directie Openbare Orde en Veiligheid, hoofd  
Strategisch Team, Gemeente Amsterdam.  
Drs. B. van Dijk, directeur DSP-groep.  
L.O. Luinenburg, beleidsstaf, Dienst Algemene  
Ondersteuning, Regiopolitie Amsterdam-Amstelland.  
Drs. K. de Rooij, bestuursadviseur onderzoek en  
beleidsinformatie, Directie Openbare Orde en  
Veiligheid, Gemeente Amsterdam.  
Drs. J. Slot, adjunct-directeur / hoofd onderzoek en  
beleidsinformatie, Dienst Onderzoek & Statistiek,  
Gemeente Amsterdam.  
J. Veldt, afdeling Verwerving, Arrondissementsparket  
Amsterdam.

Auteurs: Prof. dr. J.C.J. Boutellier  
Mr. drs. R.D. Scholte  
Drs. M. Heijnen

Organisatie: Vrije Universiteit  
Faculteit Sociale Wetenschappen  
Afdeling Bestuur en Organisatie  
Onderzoeksgroep Veiligheid & Burgerschap

Postadres: De Boelelaan 1081  
1081 HV Amsterdam

Bezoekadres: Buitenveldertselaan 3  
Amsterdam

Datum: maart 2008