

Dynamisch gebruik van water



Drukke op het water?

Een onderzoek in opdracht van dienst Binnenwaterbeheer Amsterdam naar de werkelijke en ervaren drukke op Amsterdamse wateren in 2003

Het water in Amsterdam wordt zeer veelzijdig gebruikt door woonboten en pleziervaartuigen, rondvaartboten en watertaxi's, waterfietsen en binnenvaartschepen, voor bedrijvigheid en evenementen.

Het dynamisch gebruik van het water kan op bepaalde momenten in het jaar behoorlijk intensief zijn. 'Het is druk geworden op de grachten' is een veel gehoorde uitspraak. Bij het Meldpunt overlast te water komen regelmatig meldingen binnen over overlast op het water. Het vergunningenbeleid voor commercieel vervoer in Amsterdam, het zogenaamde volumebeleid, is al jaren bevroren om teveel drukke op het water te voorkomen. Op Koninginnedag wordt op bepaalde grachten vanwege de drukke eenrichtingverkeer ingesteld.

Kortom: er zijn maatregelen gericht op de drukke op het water en veel (vaak uiteenlopende) meningen over de drukke. Maar er zijn te weinig harde gegevens beschikbaar waarmee drukke op het water concreet gemaakt en beleidsmaatregelen goed onderbouwd kunnen worden.

Moet de huidige drukke beperkt worden? Gaat de drukke gepaard met overlast of staat dat los van elkaar? Wie veroorzaakt de drukke hoofdzakelijk? En wat vinden Amsterdammers van de drukke op het water?

Om antwoord te krijgen op dit soort vragen en om beleid voor 'Dynamisch gebruik van water' te voorzien van harde cijfers heeft de dienst Binnenwaterbeheer Amsterdam (BBA) in 2003 een eerste onderzoek naar de 'Drukke op het water' laten doen.

In deze samenvatting vindt u de belangrijkste onderzoeksresultaten en informatie over het vervolg van het onderzoek. Als u geïnteresseerd bent in het hele onderzoeksrapport, dan kunt u dat via de website van BBA downloaden (www.binnenwaterbeheer.nl) of per mail info@binnenwaterbeheer.nl bij Binnenwaterbeheer Amsterdam opvragen.



Het onderzoek

Onderzoekskader

Het onderzoek is uitgevoerd in het kader van het project 'Dynamisch gebruik van het water'. Dynamisch gebruik van het water betreft alle vaarbewegingen, dus al het verkeer op het water. 'Statisch gebruik van het water' is het gebruik van kades voor afmeervoorzieningen en het afmeren van boten.

Met het project 'Dynamisch gebruik van het water' wil de gemeente meer zicht krijgen op het gebruik van het water, toekomstige gebruiksmogelijkheden in kaart brengen en knelpunten aanpakken die door het dynamisch gebruik van water ontstaan. De gemeente wil bereiken dat dynamisch gebruik van het water op een veilige manier gebeurt, dat de overlast daarbij beperkt blijft en dat een goede afwikkeling van het verkeer gewaarborgd is. Het mag wel druk zijn op het water, maar niet zodanig dat dat ten koste gaat van bepaalde gebruikersgroepen en dat door de drukte (letterlijk en figuurlijk) botsingen ontstaan.

Onderzoeksvragen

De dienst Onderzoek en Statistiek (O+S) heeft het onderzoek 'Drukke op het water' uitgevoerd. De centrale onderzoeksvragen waren:

1. Is het druk op de Amsterdamse wateren?
2. Op welke locaties in de stad wordt de (eventuele) drukte waargenomen?
3. Op welke momenten en door wie wordt de drukte veroorzaakt?
4. Wat zijn de meningen van gebruikers en belanghebbenden over het onderwerp 'Drukke op het water'?

Onderzoekopzet

- Op tien locaties in en om de binnenstad zijn de vaarbewegingen en het aantal afgemeerde pleziervaartuigen geteld. De tellingen vonden plaats op vier dagen in het voorjaar, vier dagen in de zomer en vier dagen in het najaar 2003. De tellers hebben ook bijzondere situaties geregistreerd (opvallend vaargedrag, botsingen, stank, lawaai etc). In de zomer en het najaar hebben brugwachters van BBA de vaarbewegingen bij drie sluisen geteld.
- Er zijn gesprekken gevoerd met belanghebbenden en professionals die met het gebruik van water te maken hebben, zoals schippers van pleziervaartuigen en rondvaartboten, politie, medewerkers van BBA en woonbootbewoners.
- Een vragenlijst over gebruik en beleving van het water in Amsterdam is toegevoegd aan de omnibus-enquête die O+S regelmatig onder Amsterdammers uitvoert.
- Gegevens van BBA over overlast op het water, over betalingen van binnenhavengeld, de rondvaart en het aantal brugopeningen zijn voor dit onderzoek geanalyseerd.

Op de volgende kaart vindt u acht van de tien tellocaties van O+S en twee van de drie sluisen waar brugwachters van BBA hebben geteld. De tellocaties Boerenwetering en de Amstel (ter hoogte van het Amstelkanaal) en de Nieuwe Meersluis staan niet op de kaart.

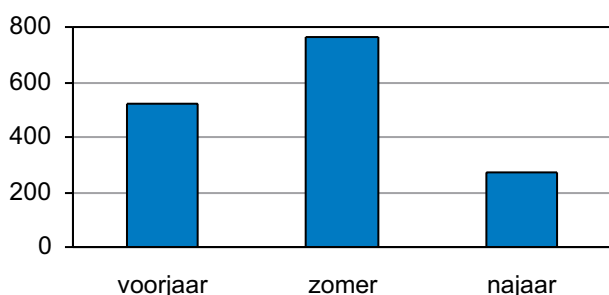


Onderzoeksresultaten

Hoeveel boten zijn per locatie geteld en op welke momenten is het druk?

De drukte op het water is sterk afhankelijk van het seizoen en het weer. Tijdens de tellingen in het voorjaar en zomer was het mooi, zonnig weer en in het najaar regende het op twee van de vier teldagen. In het voorjaar voeren er per tellocatie gemiddeld 523 boten per 24 uur langs. In de zomer waren dat per locatie gemiddeld 764 boten en in het najaar 270 boten. De zomer was, zoals verwacht, het drukste vaarseizoen, gevolgd door het voorjaar.

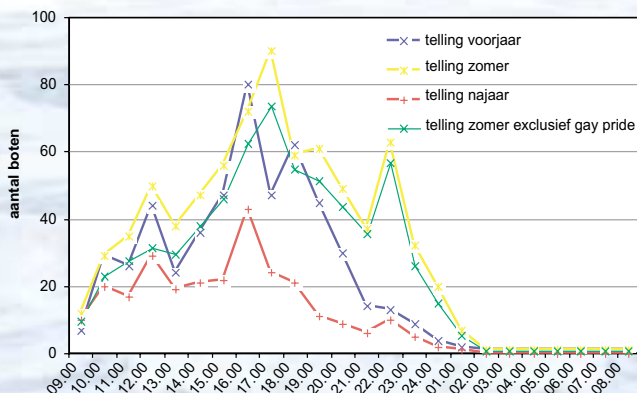
Grafiek 1:
Gemiddeld aantal boten op een tellocatie gedurende 24 uur



Het gemiddelde aantal boten per 24 uur zegt relatief weinig over de drukte op bepaalde tijdstippen. De drukte op het water kenmerkt zich namelijk door piekmomenten. Het drukste tijdstip in alle seizoenen was in de weekends rond een uur of vijf 's middags; in de zomer iets later dan in het voor- en najaar. Gemiddeld voeren er rond die tijd in de zomer zo'n 90 boten per uur langs één van de tellocaties, in het voorjaar 47 en het najaar 24 boten.

Een tweede druktepiek ontstond in de zomer rond 23 uur, met gemiddeld 32 boten per locatie.

Grafiek 2:
Gemiddeld aantal boten per dag/per uur/per tellocatie



Wat zijn drukke locaties?

De meeste boten zijn op de Amstel, nabij de Blauwbrug, de Haarlemmersluis, de St. Antoniesluis en op de Prinsengracht geteld. Als we kijken naar het statisch gebruik op deze drukste locaties, dan valt op dat de grachten hier ook redelijk vol liggen met afgemeerde boten, ongeacht het seizoen.

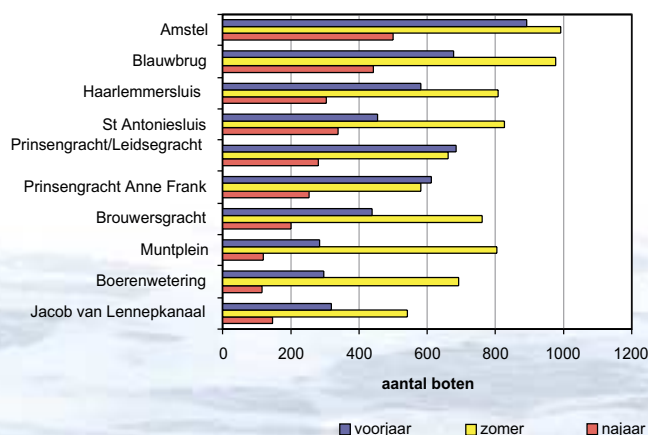
Op de Amstel en de Boerenwetering zijn in de zomer bijna 1000 boten per 24 uur geteld. De Boerenwetering en het Jacob van Lennepkanaal, die net buiten het centrum liggen, zijn het minst druk met gemiddeld respectievelijk 692 en 542 boten per 24 uur in de zomer.

Uit de gesprekken met schippers, woonbootbewoners en andere watergebruikers blijkt dat zij de Amstel, de Prinsengracht en de Wallen als meest drukke locaties ervaren. Deze indruk wordt bevestigd door de resultaten van de tellingen.

Van de drie sluisen waar brugwachters hebben geteld – de Amstelsluis, Westerkeer en Nieuwe Meer – is de Amstelsluis de drukste sluis met 1132 boten per 24 uur in de zomer.

De Amstel is in alle seizoenen de drukste vaarlocatie. Opvallend is dat het aantal getelde boten op de Prinsengracht in het voorjaar iets groter is dan in de zomer. Bij alle andere locaties is het namelijk duidelijk drukker in de zomer. Een mogelijke verklaring daarvoor is dat de Prinsengracht vooral bevaren wordt door rondvaartboten en minder door de pleziervaart.

Grafiek 3:
Gemiddeld aantal boten op een dag in het voorjaar, zomer en najaar per locatie

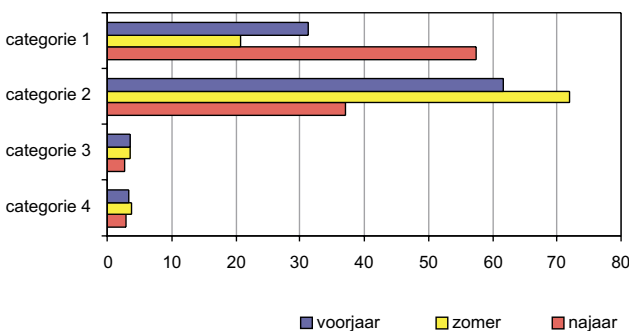


Onderzoeksresultaten

Wat vaart wanneer (type boten)?

Er varen vooral pleziervaartuigen en rondvaartboten door de grachten. Waterfietsen, duwboten, sleepboten maken nog geen 5% van het totaal aantal boten uit. In het voorjaar en de zomer is de pleziervaart het meest aanwezig (64% en 76% van alle verkeersbewegingen) met overwegend motorvaartuigen. In het najaar is er meer verkeer door passagiersvaartuigen (60%); daarbij domineren de rondvaartboten.

Grafiek 4:
Het type boten per seizoen, naar categorie



Categorie 1 Passagiersvervoer:
rondvaartboten, salonboten, museumboot e.d.

Categorie 2 Pleziervaart:
roeiboten, kano's, motorboten, kruisers, legervaartuigen, pleziervaartuigen > 8 meter

Categorie 3 Waterfietsen

Categorie 4 Overige beroepsvaart:
vrachtschepen, sleepboten, duwboten, dekschuiten

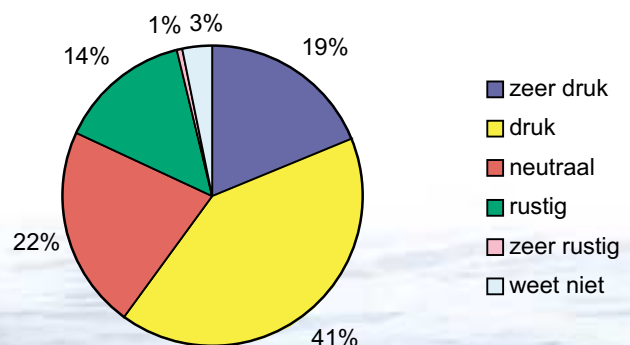
De pleziervaart maakt in de zomer het grootste deel uit van de vaarbewegingen in de Amsterdamse binnenstad. Dat komt overeen met de mening van Amsterdammers zoals die uit de omnibusenquête naar voren komt. Zij vinden dat een groot deel van de drukte door pleziervaart ontstaat.

Uit de aangiften voor binnenhavengeld blijkt dat het aantal pleziervaartuigen in de afgelopen jaren ongeveer op het hetzelfde niveau is gebleven. Van de aangiften voor jaarlijkse tarieven en abonnementstarieven komt 92% voor rekening van Amsterdammers. Dat betekent dat de meeste pleziervaartboten die in Amsterdam liggen ook daadwerkelijk van Amsterdammers zijn. Slechts 8% van de boten is van mensen die buiten Amsterdam wonen.

Wat vinden Amsterdammers van het water in Amsterdam en van de drukte op het water?

De enquête over het gebruik van water geeft voor de eerste keer inzicht in de betekenis van het water voor Amsterdammers, hun gebruik ervan, hun mening over de situatie en drukte op het water en de ergernissen. De enquêteresultaten hebben de betekenis van water als openbare ruimte nog een keer onderstreept. Men is over het algemeen zeer positief over het water in Amsterdam: voor 91% maakt de aanwezigheid van water het aantrekkelijker om in Amsterdam te wonen. Alle geïnterviewden vinden dat het water in Amsterdam voor iedereen is en dat iedereen er gebruik van moet kunnen maken. Vier van iedere tien Amsterdammers wonen op, aan of bij het water (41%). De meeste Amsterdammers associëren Amsterdamse wateren met boten, varen, grachten en gezelligheid. Een derde is van mening dat de belangrijkste functie van water in Amsterdam recreatie (pleziervaart) is. Meer dan de helft (55%) vaart wel eens door Amsterdam. Van de Amsterdammers is 71% van mening dat het gebruik van de grachten de laatste jaren (sterk) is toegenomen. Ongeveer 60% vindt het druk tot zeer druk op het water en 15% vindt het rustig tot zeer rustig. Op de vraag wat men van de waargenomen drukte of rust op het water vindt, geeft 62% van de Amsterdammers aan de situatie op het water leuk of zeer leuk te vinden; 18% vindt de drukte storend.

Grafiek 5:
Indruk Amsterdammers van de drukte op Amsterdamse grachten



Is er een verband tussen drukte, overlast en (on)veiligheid?



Overlast

Bij de tellingen zijn weinig overlastsituaties geregistreerd. In enkele gevallen werd lawaai van een motor genoteerd, lawaai door toeteren of schreeuwende mensen en stank door motoren. Van de ondervraagde Amsterdammers zegt 24% overlast op het water te ervaren, met name door lawaai (van boten, mensen en muziek) en door rommel in het water. Ruim tweederde ervaart overlast vooral in de zomer en 14% het hele jaar door. Ook de 1128 meldingen die van mei 2002 tot en met oktober 2003 bij het Meldpunt Overlast te water binnenkwamen betroffen in de meeste

gevallen overlast door lawaai, te hard varen en verkeerd afmeren. De meeste meldingen van het meldpunt gaan over overlast die overdag en op werkdagen ontstaat en die door pleziervaart of rondvaartboten wordt veroorzaakt. De meeste klachten betreffen de Amstel, de Prinsengracht, de Veemkade en de Binnenkant. De Amstel en de Prinsengracht komen ook voor in de Top 5 van drukke locaties. Er is bij deze twee locaties dus een duidelijke link tussen drukte en overlast. Deze link is er niet bij de andere drie drukke tellocaties: de Blauwbrug, de Haarlemmersluis, de St. Antoniesluis. Overlast ontstaat ook op locaties waar geen sprake is van intensieve vaarbewegingen en omgekeerd: overlast is niet automatisch verbonden aan veel vaarbewegingen.

Veiligheid

Bij de tellingen is een enkele keer een onveilige situatie geregistreerd. Dat betrof enkele bijna-botsingen tussen rondvaartboten en pleziervaartuigen. De beroepsvaartschipper en de rondvaartreders maakten in de gesprekken melding van onveilige situaties die bij gemengd gebruik van beroepsvaart en pleziervaart ontstaan.

Van de Amsterdammers die meegedaan hebben aan de omnibusenquête vindt 16% het onveilig op het water. Volgens deze groep ontstaan onveilige situaties vooral door de pleziervaart: mensen die te hard varen, mensen die zich niet aan de regels houden of ze niet kennen en dronken mensen. Deze vormen van overlast hebben slechts in beperkte mate te maken met de hoeveelheid vaarbewegingen op het water.

Eerste conclusies

De onderzoeksresultaten geven een beeld van de situatie op het water in 2003. Vervolgmetingen moeten uitwijzen of dit een constant beeld is. Hieronder volgt alvast een aantal eerste conclusies die naar aanleiding van het onderzoek getrokken kunnen worden. Aanbevelingen worden in de bestuurlijke voortgangsnotitie van 'Dynamisch gebruik van water' opgenomen die in mei 2004 aan het college van B&W wordt voorgelegd.

Wordt drukte als gezellig of vervelend ervaren?

In het algemeen wordt drukte op het water als gezellig ervaren. De verschillende gebruikersgroepen, professionals en bewoners vinden dat het water in Amsterdam door iedereen gebruikt moet kunnen worden. Wel ergert 24% van de Amsterdammers zich aan overlast op het water, vooral aan overlast door lawaai, rommel in het water en te hard varen; 18% vindt de drukte storend.

Wat is druk, wat is rustig?

De drukte op het water door varende boten is afhankelijk van bepaalde tijdstippen (piekmomenten), het weer en het seizoen. De gemeten drukte in 2003 is dus niet representatief voor het hele jaar. Het drukste moment in de zomer was tussen 16 en 17 uur met gemiddeld 90 boten

op een tellocatie, in het najaar waren dat op hetzelfde tijdstip slechts 24 boten.

Uit de enquête is gebleken dat 60% van de Amsterdammers de situatie op de grachten druk of te druk vindt. De werkelijke drukte, 90 boten tussen 16 en 17 uur in de zomer, wordt naar alle waarschijnlijkheid door deze groep als druk ervaren.



De grenzen van de drukte of: wanneer wordt het te druk?

Bij het beoordelen van de drukte op een waterweg zijn niet alleen de varende boten doorslaggevend maar ook andere factoren. In een smalle gracht met veel afgemeerde boten en veel dynamisch gebruik wordt hetzelfde aantal vaarbewegingen sneller als druk ervaren dan op een brede gracht waar evenveel boten afgemeerd zijn en langs varen. Factoren die bij het ervaren en beoordelen van drukte een rol spelen zijn de hoeveelheid varende en afgemeerde boten, het soort gebruik, de breedte van de vaarweg, de mate van overlast door bijvoorbeeld verkeerd gedrag, stank of lawaai, de mate van veiligheid (het aantal (bijna)botsingen en andere ongelukken). Eén van de grachten waar de ervaren drukte, de gemeten drukte en het aantal overlastmeldingen groot is, is bijvoorbeeld de Prinsengracht.

Bestaat drukte op het water zonder overlast en onveiligheid?

Drukke op het water betekent niet automatisch overlast of onveiligheid. Een overlastsituatie of onveilige situatie ontstaat niet uitsluitend door het intensief gebruik van een waterweg door varende boten. Bij nachtelijke overlast door lawaai bijvoorbeeld is de oorzaak over het

algemeen geen grote drukte op het water. De nachtelijke rust wordt meestal verstoord doordat schippers of passagiers bepaalde regels overtreden. Ook slordig vaargedrag en onkunde van regels zijn vaak redenen voor overlast- en onveiligheidsituaties.

Een andere factor van belang voor het ontstaan van onveilige situaties is de mate van gemengd gebruik: snel en langzaam verkeer, grote en kleine vaartuigen of plezier- en beroepsvaart.

Op basis van de eerste nulmeting in 2003 kan niet gezegd worden wat de grenzen van gemengd gebruik zijn en hoe groot de invloed is van de afzonderlijke factoren. Wel kan geconstateerd worden dat de drukte die in 2003 gemeten is, niet of nauwelijks tot onveilige situaties heeft geleid.

Wie veroorzaakt de meeste drukte en overlast?

De pleziervaart is in de zomer één van de belangrijkste gebruikers van Amsterdamse vaarwegen. Een deel daarvan draagt ook bij aan overlastsituaties die door verkeerd vaargedrag ontstaan, door onkunde van regels en door het overtreden van regels. Een ander deel van de overlast ontstaat door de rondvaart. Deze overlast bestaat vooral uit lawaai en stank (van motoren).

Hoe gaat het verder?

De onderzoeksresultaten uit 2003 en de resultaten van de vervolgtelling in 2004 vormen de basis voor toekomstig beleid voor 'Dynamisch gebruik van water'. In februari 2004 bespreekt BBA de onderzoeksresultaten en de conclusies en aanbevelingen met stadsdelen en belanghebbenden. In april 2004 worden alle gegevens en voorstellen verwerkt in een voortgangsnotitie voor het college van B&W en de raadscommissie.

Vragen?

Als u vragen hebt over deze samenvatting of het onderzoeksrapport dan kunt u die mailen naar info@binnenwaterbeheer.nl

C O L O F O N

Tekst: Dienst Binnenwaterbeheer Amsterdam
Vormgeving en druk: Drukkerij de Bink
Foto's: Wim Salis en Rob Staal

Amsterdam, januari 2004

