

# **DE AMSTERDAMSE BURGEMONITOR 2000**

**Verslag van de tweede peiling over  
democratie en participatie in Amsterdam**

*Uitgave*

Dit is een uitgave van de gemeente Amsterdam  
Bureau Informatiemanagement Amsterdam en  
Bestuursdienst Amsterdam/afdeling Communicatie  
Exemplaren zijn aan te vragen bij:  
Marian Visser, tel.: 020-5523620 of 020-5522110

*Onderzoek*

O+S, het Amsterdamse Bureau voor Onderzoek en Statistiek:  
Willem Bosveld, Ellen Lindeman, Harry Smeets

*Redactie*

MIES/tekst en training: Jeanine Mies  
Gemeente Amsterdam: Marian Visser

*Fotografie omslag*

Henk Rougoor, Co de Kruijf

*Vormgeving omslag*

Ton Verhees, Amsterdam

*Druk*

Teunissen, Amsterdam

Amsterdam, januari 2001

## Voorwoord

Voor u ligt de tweede uitgave van de Amsterdamse Burgermonitor. U vindt hierin een actueel overzicht van een aantal trends in de Amsterdamse samenleving. De informatie gaat over de betrokkenheid van Amsterdammers bij de stad en hun buurt, bij maatschappelijke organisaties en bij de lokale politiek.

Omdat 'de Amsterdammer' niet bestaat, zijn voor dit onderzoek bijna drieduizend Amsterdammers ondervraagd, waardoor een beeld kan worden geschetst van de betrokkenheid van diverse groepen in de stad.

Dit jaar krijgt u voor het eerst een indicatie van hoe de betrokkenheid van Amsterdammers zich ontwikkelt. Dit beeld zal de komende jaren – wanneer het onderzoek ettelijke malen is herhaald – steeds helderder worden.

De gegevens zijn verzameld in het voorjaar van 2000. Een politiek 'rustige' periode, in de zin dat deze ver verwijderd is van de laatste en de komende verkiezingen; een tijd waarin het gemeentebestuur volop werkt aan de uitvoering van het programakkoord.

Voor het gemeentebestuur van Amsterdam is de informatie uit de Amsterdamse Burgermonitor belangrijk. Betrokken Amsterdammers zijn de motor van de stad en het is cruciaal dat die motor blijft draaien. Met het onderzoek houdt het bestuur een vinger aan de pols. Bovendien kan de informatie ons helpen bij het zoeken naar mogelijkheden om de betrokkenheid van Amsterdammers te bevorderen.

De Amsterdamse Burgermonitor is niet alleen van belang voor Amsterdamse bestuurders en beleidsmakers. Voor iedereen die geïnteresseerd is in de ontwikkelingen in deze stad, biedt het onderzoek boeiende leesstof en een bron van actuele informatie.

Job Cohen  
Burgemeester van Amsterdam  
Januari 2001



# Inhoudsopgave

	<b>Pagina</b>
<b>Samenvatting</b>	<b>7</b>
<b>Inleiding</b>	<b>9</b>
<b>Deel I – De betrokkenheid van Amsterdammers</b>	<b>11</b>
<b>1. Amsterdammers over hun stad en hun buurt</b>	<b>13</b>
1.1 Sterke en zwakke kanten van Amsterdam	13
1.2 Tevredenheid over stad en buurt	14
1.3 Gewenste veranderingen in de buurt	16
<b>2. Amsterdammers en hun maatschappelijke betrokkenheid</b>	<b>17</b>
2.1 Participatie in de buurt	17
2.2 Vrijwilligerswerk	18
2.3 Participatie in maatschappelijke organisaties	18
2.4 Verwantschap met een religie	21
2.5 Bevordering van maatschappelijke participatie	21
<b>3. Amsterdammers over de lokale politiek</b>	<b>23</b>
3.1 Contacten met ambtenaren	23
3.2 Contacten met bestuurders	25
3.3 Oordeel over het gemeentebestuur	28
<b>4. Amsterdammers en hun politieke betrokkenheid</b>	<b>31</b>
4.1 Politieke kennis en interesse	31
4.2 Politiek zelfvertrouwen	34
4.3 Participatiebereidheid	35
4.4 Politieke participatie	37
4.5 Bevordering van politieke participatie	39

	<b>Pagina</b>
<b>Deel II – Betrokkenheid, een analyse</b>	<b>41</b>
<b>5. De betrokkenheid van groepen Amsterdammers</b>	<b>43</b>
5.1 Deelname aan buurtactiviteiten	44
5.2 Lidmaatschap van een maatschappelijke organisatie	45
5.3 Contact met ambtenaren	46
5.4 Contact met bestuurders	47
5.5 Stemkans	48
5.6 Bezoek aan informatie- of inspraakbijeenkomst	49
<b>6. Jongeren nader bekeken</b>	<b>51</b>
6.1 De onderzochte groep	51
6.2 De maatschappelijke betrokkenheid van jongeren	51
6.3 De politieke betrokkenheid van jongeren	52
6.4 De relatie met etnische identiteit	53
<b>7. Politieke participatie verklaard</b>	<b>55</b>
7.1 De invloed van politieke kennis en interesse	55
7.2 De invloed van maatschappelijke participatie	56
7.3 De invloed van sociale normen	56
7.4 De invloed van politiek (zelf)vertrouwen	56
<b>De monitor: 2000 versus 1999</b>	<b>57</b>
<b>Register</b>	<b>61</b>
<b>Noten</b>	<b>63</b>

# Samenvatting

Hoe betrokken zijn Amsterdammers bij de stad en het bestuur? Daarop wil de Amsterdamse Burgermonitor een antwoord geven. Het jaarlijkse onderzoek biedt inzicht in de maatschappelijke en politieke betrokkenheid van burgers, en de ontwikkelingen daarin. In 1999 vond een eerste inventarisatie plaats; het huidige onderzoek is de tweede peiling. De Burgermonitor 2000 is uitgevoerd door het Amsterdamse Bureau voor Onderzoek en Statistiek (O+S) onder een representatieve steekproef van 2957 Amsterdammers. Hierna volgt een samenvatting van de bevindingen.

## **Politieke betrokkenheid neemt af...**

De betrokkenheid bij de lokale politiek onder Amsterdammers neemt af. Ook de bereidheid om deel te nemen aan het politieke proces is gedaald ten opzichte van vorig jaar. Amsterdammers hebben minder zin om mee te doen aan gemeenteraadsverkiezingen, lid te worden van een buurtraad of politieke partij, of een gesprek aan te gaan met een bestuurder. De interesse in de lokale politiek is iets afgenomen, evenals het politiek zelfvertrouwen: de verwachte invloed op het gemeentebestuur.

Amsterdammers die politiek participeren, hebben meestal meer kennis van de lokale politiek, zijn er meer in geïnteresseerd, participeren ook maatschappelijk en ervaren in hun omgeving steun voor hun deelname.

## **Maatschappelijke betrokkenheid neemt toe...**

De maatschappelijke betrokkenheid onder Amsterdammers stijgt. Zij zijn actiever geweest in hun buurt en verrichten meer vrijwilligerswerk dan vorig jaar. Ook zijn meer Amsterdammers (namelijk driekwart van de bevolking) lid van een vereniging of andere maatschappelijke organisatie. Een vijfde van de Amsterdammers is bovendien actief lid, bijvoorbeeld als bestuurder. Vier op de tien inwoners voelen zich verwant met een godsdienst.

De groep werkende Nederlanders boven de 35 jaar met een hoge opleiding vormt evenals vorig jaar het 'maatschappelijk middenveld' van Amsterdam. Mensen met een opleiding en een baan tonen zich doorgaans het meest betrokken bij de samenleving.

### **Tevredenheid over bestuur, stad en buurt varieert...**

Bijna tachtig procent van de Amsterdammers voelt zich thuis in de stad - drie procent minder dan vorig jaar. De ondervraagde burgers wensen vooral minder viezigheid en een beter parkeerbeleid in eigen buurt. Toch voelt 70% van de bevolking zich evenals vorig jaar thuis in zijn of haar buurt.

Driekwart van de Amsterdammers is tevreden over het stadsbestuur of heeft een neutraal oordeel. Over het contact met ambtenaren is nog steeds driekwart van de Amsterdammers enthousiast. Alleen de tevredenheid over het contact met bestuurders is sterk afgenomen (van 80% naar 60%).

Wilt u snel meer belangrijke informatie tot u nemen? Kijk dan onder 'resultaten in het kort' aan het begin van ieder hoofdstuk. Deze vatten de bevindingen per hoofdstuk samen.

# **Inleiding**

## **Waarom de Amsterdamse Burgermonitor is gestart...**

De gemeenteraad wil weten wat er leeft onder de Amsterdamse bevolking. Inzicht in de opvattingen en de betrokkenheid van burgers is immers van belang om adequate besluiten te kunnen nemen. Dit inzicht ontstaat op inspraak- en informatieavonden, via brieven van bewoners en bij stadsgesprekken. Maar deze kanalen zijn beperkt. Ten eerste omdat het een selecte groep Amsterdammers is die op die manier iets van zich laat horen. Ten tweede omdat maar enkele thema's aan de orde komen. En ten slotte omdat de peiling van meningen op willekeurige momenten plaatsvindt.

Daarom heeft het gemeentebestuur van Amsterdam in 1998 besloten een regelmatig terugkerend onderzoek uit te voeren onder de inwoners van de stad naar de relatie tussen bestuur en burgers. Een eerste inventarisatie, de zogeheten nulmeting, vond in 1999 plaats en in 2000 is de tweede peiling georganiseerd. In de opeenvolgende metingen ontstaat een beeld van ontwikkelingen in de relatie tussen burger en bestuur. Zo wordt duidelijk hoe de betrokkenheid van Amsterdammers in de loop van de jaren verandert. Dit onderzoek is dus een monitor: een signaleringsinstrument, waarmee de gemeente knelpunten kan achterhalen, nieuwe mogelijkheden kan opsporen en na kan gaan of afzonderlijke groepen extra aandacht vragen.

Hoe sterk zijn Amsterdammers verbonden met hun stad? Zetten ze zich politiek of maatschappelijk in voor hun groep, hun buurt of hun stad? Hoe denken ze over het bestuur van de stad? En wat is er veranderd ten opzichte van 1999? Om deze vragen gaat het in de Amsterdamse Burgermonitor 2000.

## **Hoe de Amsterdamse Burgermonitor is uitgevoerd...**

De tweede meting van de Amsterdamse Burgermonitor heeft van april tot juni 2000 plaatsgevonden. In opdracht van Bureau Informatiemanagement Amsterdam en de afdeling Communicatie van de Bestuursdienst van de gemeente Amsterdam heeft het Amsterdamse Bureau voor Onderzoek en Statistiek (O+S) het onderzoek uitgevoerd. De thema's die aan de orde zijn gekomen, zijn grotendeels dezelfde als in 1999.<sup>1</sup> Bij het optimaliseren van het instrument zijn begeleidingsgroepen van burgers, raadsleden, wetenschappers, beleidsambtenaren en vertegenwoordigers van stadsdelen, nauw betrokken geweest.

Voor dit onderzoek zijn 2957 Amsterdammers ondervraagd. Dit gebeurde grotendeels telefonisch. Verder zijn persoonlijke gesprekken gevoerd met mensen uit groepen die in het telefonisch onderzoek niet voldoende vertegenwoordigd waren. Zo geeft de Amsterdamse Burgermonitor een goed beeld van de verschillende groepen in de stad. De monitor maakt onderscheid naar etnische afkomst, naar leeftijd, naar geslacht en als het mogelijk en nuttig is naar het stadsdeel waar de ondervraagde woont. Kortom, we bekijken de Amsterdammers van meerdere kanten.

## **Wat u van deze uitgave kunt verwachten...**

Van deze tweede peiling heeft O+S uitgebreid verslag gedaan in het onderzoeksrapport 'De Amsterdamse Burgermonitor; democratie en participatie in Amsterdam' van oktober 2000. De uitgave die voor u ligt, is hier een weergave van. Het oorspronkelijke rapport kunt u opvragen bij de afdeling Communicatie van de Bestuursdienst.

Een samenvatting van de belangrijkste resultaten vindt u voor in deze uitgave. Hierna volgen in twee delen de resultaten. Deel I beschrijft de resultaten op het gebied van waardering van Amsterdammers voor stad en buurt (hoofdstuk 1), hun maatschappelijke betrokkenheid (hoofdstuk 2), hun waardering voor de lokale politiek (hoofdstuk 3) en hun politieke betrokkenheid (hoofdstuk 4). Daarna volgt in deel II een verdieping van deze resultaten. Hoofdstuk 5 analyseert de verschillen in betrokkenheid naar relevante achtergrondkenmerken. Zo ontstaat meer zicht op groepen Amsterdammers. Hoofdstuk 6 gaat specifiek in op (allochtone) jongeren en in hoofdstuk 7 vindt u de factoren die politieke participatie verklaren. We sluiten het rapport af met de belangrijkste ontwikkelingen het afgelopen jaar: 2000 versus 1999. Dit is immers het eerste jaar dat de resultaten te monitoren zijn.

Deze weergave bevat geen algemene statistische informatie over Amsterdam en Amsterdammers. Hiervoor verwijzen wij naar het Jaarboek Amsterdam.<sup>2</sup>

# **Deel I**

## **De betrokkenheid van Amsterdammers**

Dit deel beschrijft in vier hoofdstukken de resultaten van het onderzoek onder Amsterdamse burgers: de waardering voor stad en buurt (hoofdstuk 1), de maatschappelijke betrokkenheid (hoofdstuk 2), de waardering voor de lokale politiek (hoofdstuk 3) en ten slotte de politieke betrokkenheid van de Amsterdammers (hoofdstuk 4).

Een nadere analyse van betrokkenheid vindt u in deel II.



# Hoofdstuk 1 Amsterdammers over hun stad en hun buurt

Betrokkenheid van burgers bij het bestuur begint bij betrokkenheid bij de stad en de eigen buurt. Om deze reden is nagegaan wat Amsterdammers de sterke en zwakke kanten van Amsterdam vinden, in hoeverre zij zich thuis voelen in Amsterdam en wat zij in de eigen buurt zouden willen veranderen.

## Resultaten in het kort

- Bijna 80% van de Amsterdammers voelt zich thuis in de stad – 3% minder dan in 1999. Net als in 1999 voelt ruim 70% van de Amsterdammers zich thuis in de eigen buurt.
- Amsterdammers van Turkse origine voelen zich relatief minder thuis in Amsterdam dan overige stadsgenoten: 57% voelt zich thuis in de stad en 44% in de eigen buurt.
- In de eigen buurt willen Amsterdammers vooral minder viezigheid en een beter parkeerbeleid.

## 1.1 Sterke en zwakke kanten van Amsterdam

Het eerste woord dat bijna drieduizend Amsterdammers te binnen schiet als zij aan Amsterdam denken, varieert van 'mijn stad' tot 'drugs'. Toch zijn er duidelijke overeenkomsten te herkennen tussen de antwoorden, zoals uit de onderstaande tabel blijkt. Bijna iedereen denkt aan iets positiefs. Negatieve gedachten zoals 'geweld', 'hondenpoep' of 'smerige straten' komen bij minder dan 1% van de ondervraagden op.

**Tabel 1.1 Wat is het eerste woord dat u bij Amsterdam te binnen schiet? (in procenten)**

leuk, fijn, prettig	15
mijn stad, mijn geboortegrond, mijn thuis	14
gezelligheid	11
architectuur, schoonheid	10

Amsterdammers zijn vooral enthousiast over de gezelligheid in de stad. Verder roemen zij de veelzijdigheid, de diversiteit, het uitgaan en de sfeer. Tabel 1.2 geeft een overzicht van de antwoorden.

**Tabel 1.2 Waarover bent u het meest enthousiast? (in procenten)**

gezellig(heid)	10
veelzijdigheid	7
uitgaan	7
diversiteit, verscheidenheid	7
sfeer	6
vrijheid	5

Amsterdammers zouden geen Amsterdammers zijn als ze niet ook hun ergernissen konden opsommen. Slechts 9% weet niets aan te geven waaraan hij of zij zich stoort. Tabel 1.3 geeft een overzicht van de meest genoemde ergernissen. Deze komen overeen met die in 1999.

**Tabel 1.3 Waaraan ergert u zich het meest? (in procenten)**

vies en smerig	23
betaald parkeren en parkeerruimte	10
verkeersdrukke	7
criminaliteit/vandalisme	6
gedrag van mensen (negatief)	6

De lijst wordt aangevoerd door de viezigheid in de stad (hondenpoep, zwerfvuil, smerige straten). Bijna een kwart van de ondervraagden noemt iets dat hiermee te maken heeft. Uit onderzoek van de gemeente Den Haag blijkt dat ook de Hagenaars zich het meest storen aan rommel in hun eigen stad.<sup>3</sup> Ook het parkeerbeleid, de verkeersdrukke, criminaliteit en negatief gedrag van mensen (onverdraagzaamheid, asociaal gedrag) storen veel Amsterdammers.

## **1.2 Tevredenheid over stad en buurt**

Voelt u zich thuis in Amsterdam? Op deze vraag antwoordt 79% bevestigend. Dit is 3% lager dan in 1999. Iets minder enthousiast zijn Amsterdammers over de buurt waarin ze wonen: bijna driekwart (73%) zegt zich daar thuis te voelen (zie tabel 1.4). Dit komt nagenoeg overeen met vorig jaar.

Zijn er verschillen tussen groepen inwoners? Ouderen voelen zich meer thuis in stad en buurt dan jongeren. En nog los van leeftijd geldt: hoe langer men in Amsterdam woont, hoe meer men zich er thuis voelt.

**Tabel 1.4 Voelt u zich thuis in Amsterdam en in de buurt waar u woont? (in procenten)**

	1999		2000	
	Stad	Buurt	Stad	Buurt
ja	82	72	79	73
beetje	14	21	15	19
nee	4	6	4	6

Verder is er een duidelijk verschil tussen de belangrijkste etnische groepen<sup>4</sup> in de stad. Nederlanders voelen zich het meest thuis in de stad (86%), gevolgd door Amsterdammers van Antilliaanse origine (81%), Surinaamse (78%) en Marokkaanse (74%) origine. Turkse Amsterdammers blijven hierbij behoorlijk achter: slechts 57% zegt zich thuis te voelen in de stad. Ditzelfde geldt voor de buurt: waar bij de meeste etniciteiten het enthousiasme toeneemt, is bij de Turkse groep eerder het omgekeerde het geval.

Ook tussen de inwoners van de diverse stadsdelen bestaan behoorlijke verschillen. In tabel 1.5 staat per stadsdeel aangegeven in hoeverre de bewoners zich er thuis voelen.

**Tabel 1.5 Voelt u zich thuis in de buurt waar u woont, naar stadsdelen (in procenten)**

	1999	2000
Binnenstad	84	88
Oud-West	78	86
Amsterdam Oud-Zuid	82	84
Amsterdam-Noord	73	78
Zuideramstel	94	77
Oost/Watergraafsmeer	71	76
Osdorp	68	73
Slotervaart/Overtoomse Veld	62	71
Westerpark	71	69
Zuidoost	66	69
De Baarsjes	58	68
Geuzenveld/Slotermeer	59	61
Zeeburg	60	58
Bos en Lommer	51	57
Gemiddeld in Amsterdam	72	73

Uit deze tabel blijkt dat in de helft van de stadsdelen minimaal driekwart van de bewoners zich thuisvoelt. Positieve uitschieters zijn de Binnenstad, Oud-West en Amsterdam Oud-Zuid. Maar ook in Zeeburg en Bos en Lommer, onderaan de tabel, is dat nog steeds bijna 60%.

De rangorde is niet heel anders dan in 1999. Alleen Zuideramstel is teruggevallen van de eerste naar de vijfde positie. Opvallend is bovendien de stijging in Oud-West, Slotervaart/Overtoomse Veld, De Baarsjes en Bos en Lommer.

### **1.3 Gewenste veranderingen in de buurt**

Thuis voelen betekent niet dat alles kan blijven zoals het is. Volgens ruim twee derde (68%) moet er iets veranderen in de buurt. Dit is meer dan in 1999, toen 62% verandering wenste.

Wat moet er dan veranderen in de buurt? Allereerst het vuil. Bijna een kwart van de Amsterdammers vindt het noodzakelijk dat de vervuiling wordt aangepakt. Zij noemen de vieze straten en grachten, het huisvuil, zwerfvuil, de hondenpoep, graffiti, afvalcontainers en afvalverwerking. Ruim één op de tien Amsterdammers zou verder de parkeermogelijkheden willen verbeteren, en een even grote groep de veiligheid. Kleinere groepen wijzen op de junks, het gedrag van mensen, openbaar vervoer en hangjongeren.

Deze onderwerpen corresponderen (logischerwijs) met de top vijf van ergernissen, zoals we die eerder gaven.

## Hoofdstuk 2 Amsterdammers en hun maatschappelijke betrokkenheid

In dit hoofdstuk staat de maatschappelijke betrokkenheid van de Amsterdammer centraal. Deze kan zich op verschillende manieren uiten. In de Amsterdamse Burgermonitor is vooral gekeken naar participatie: deelname aan activiteiten in de buurt, vrijwilligerswerk, participatie in maatschappelijke organisaties, maar ook verwantschap met een religie. We sluiten af met suggesties van Amsterdammers om de maatschappelijke participatie te bevorderen.

### Resultaten in het kort

- De maatschappelijke betrokkenheid van Amsterdammers is ten opzichte van 1999 toegenomen. Amsterdammers zijn actiever geweest in de buurt (van 18% naar 21%), ze verrichten meer vrijwilligerswerk en het lidmaatschap van organisaties is toegenomen.
- Buurtactiviteiten die het meest voorkomen zijn: het zetten van een handtekening of het meedoen aan een enquête (28%) en het bezoeken van een bewonersbijeenkomst of inspraakavond (18%). Onderwerpen waarvoor of waartegen men vooral in actie komt, zijn parkeerproblemen in de buurt, het kappen van bomen, speelplaatsen en zwerfvuil.
- Eén op de vijf Amsterdammers is actief lid van een organisatie: zij verrichten bestuurlijke taken, leiden groepen of organiseren activiteiten.

### 2.1 Participatie in de buurt

Een eerste uiting van maatschappelijke betrokkenheid is de deelname aan buurtactiviteiten. Van de Amsterdammers heeft 21% zich het afgelopen jaar alleen of samen met anderen ingezet voor een onderwerp dat met het wonen in de buurt of de stad te maken heeft. Dat is meer dan in 1999 (18%). Deze inzet uitte zich vooral door mee te doen aan een handtekeningactie of een enquête, een bezoek te brengen aan een bewonersbijeenkomst of een inspraakavond, of een brief te schrijven aan de stadsdeelraad. In tabel 2.1 staan de buurtactiviteiten weergegeven.

meedoen aan een handtekeningactie of enquête	28
bezoek brengen aan bewonersbijeenkomst of inspraakavond	18
brief schrijven aan de deelraad	16
bijwonen van een commissievergadering	10
contact opnemen met wijkraad, buurtraad, buurtbeheeroverleg	10
contact zoeken met een deelraadslid	9
actief zijn in of actie voeren met buurt- of bewonersorganisatie	8

In 2000 is ook gevraagd naar het onderwerp waarvoor de Amsterdammers zich hebben ingezet. Hoewel de antwoorden hierop zeer divers zijn, vallen op: parkeerproblemen (11% van degenen die actief zijn in de buurt), meer speelplaatsen (10%), kappen van bomen (8%) en zwerfvuil (eveneens 8%).

Het meest actief zijn inwoners van de Binnenstad en Osdorp; minder buurtactiviteiten vinden plaats in Bos en Lommer, Slotervaart/Overtoomse Veld en Geuzenveld/Slotermeer. Verder valt op dat Nederlanders ruim twee keer zoveel participeren in de buurt als Amsterdammers van Antilliaanse of Turkse komaf. Bewoners in de leeftijd 35 tot 64 jaar en hoger opgeleiden zijn het sterkst vertegenwoordigd in de buurtactiviteiten.

## 2.2 Vrijwilligerswerk

Iemand die vrijwilligerswerk verricht, toont zich maatschappelijk betrokken. Onder vrijwilligerswerk verstaan we zowel informele hulp aan familie, vrienden of kennissen, als onbetaalde werkzaamheden voor organisaties. In deze paragraaf komt informeel vrijwilligerswerk aan de orde; formeel vrijwilligerswerk beschrijven we in de volgende paragraaf bij participatie in maatschappelijke organisaties.

Ruim vier op de tien Amsterdammers hebben het afgelopen jaar voor langere tijd informeel vrijwilligerswerk gedaan: bijvoorbeeld een buurman geholpen met boodschappen of een familielid voorgelezen. Dit is meer dan in 1999. Hoewel de vraagstelling toen iets anders was, is duidelijk dat 69% toen in het geheel geen hulp had geboden.

**Tabel 2.2 Heeft u voor een langere periode hulp aan iemand verleend? (in procenten)**

vaak	18
soms	24
zelden	9
nooit	46

Deze informele hulp bestaat uit: boodschappen voor anderen (45%), huishoudelijke hulp (12%), klusjes in en rond het huis (8%), vervoeren van zieken of ouderen (8%), oppassen of verzorgen (ook 8%). Marokkaanse en Turkse Amsterdammers verlenen deze hulp het meest en Nederlandse het minst; andere etnische groepen zitten daartussenin. Vrouwen zijn hierin actiever dan mannen.

## 2.3 Participatie in maatschappelijke organisaties

Een formelere uiting van maatschappelijke betrokkenheid is de participatie in verenigingen en organisaties. We staan hierna stil bij lidmaatschap in het algemeen en vervolgens bij de mate waarin men actief lid is.

### *Lidmaatschap in het algemeen*

Driekwart van de Amsterdammers is lid van een of meer maatschappelijke organisaties. Dit is meer dan het landelijk gemiddelde, en ook meer dan in 1999. De toename ten opzichte van vorig jaar doet zich vooral voor bij lidmaatschappen van vakbonden en beroepsorganisaties, bewonersverenigingen en kunst- en cultuurorganisaties. Van ideële organisaties lijken minder Amsterdammers lid te zijn. Dit komt overeen met de landelijke trend.<sup>5</sup> Ook het aantal leden van politieke partijen neemt in de loop der jaren af. Amsterdammers zijn gemiddeld van twee van onderstaande soorten organisaties lid.

**Tabel 2.3 Lidmaatschap van maatschappelijke organisaties (in procenten)**

	1999	2000
donateurschappen	- <sup>6</sup>	33
ideële organisatie	39 <sup>7</sup>	31
sportclub	29	29
vakbond of beroepsorganisatie	18	23
bewonersvereniging	14	22
kunst en cultuur	17	20
kerkelijke organisatie	16	17
activiteiten bij school of opleiding	-	17
incidentele activiteit	-	8 <sup>8</sup>
allochtone organisatie	5	5
politieke partij	-	5

In 2000 zijn de maatschappelijke organisaties nog verder geclusterd. Lidmaatschap van deze clusters wordt zichtbaar in tabel 2.4.

**Tabel 2.4 Lidmaatschap van clusters van maatschappelijke organisaties (in procenten)**

belangenorganisaties	61
hulpverleningsorganisaties	32
recreatieve organisaties	29
sociaal-culturele organisaties	20
allochtone organisaties	5
overige organisaties	3

Belangenorganisaties (zoals vakbond, ideële organisatie, schoolactiviteit en politieke partij) tellen veruit de meeste lidmaatschappen: zes op de tien leden van maatschappelijke organisaties, zetten zich in voor juist deze belangen. Daarna volgen hulpverleningsorganisaties (waaronder de donateurschappen), recreatieve organisaties (waaronder de sportclubs) en sociaal-culturele organisaties (kunst en cultuur, buurthuizen en dergelijke).

Hier doen zich opvallende verschillen voor tussen groepen Amsterdammers. De deelname neemt in de regel toe naarmate de opleiding hoger is (behalve voor kerkelijke organisaties). Jongeren zijn minder vaak lid dan ouderen (behalve als het gaat om sport en om allochtone organisaties). En Nederlanders zijn vaker lid dan Amsterdammers uit etnische groepen (eveneens met uitzondering van sportclubs en allochtone organisaties). Vrouwen zijn vaker lid van hulpverleningsorganisaties, maar minder vaak van sportorganisaties dan mannen.

*Lidmaatschap: actief of passief*

Iemand die actief lid is, heeft bijvoorbeeld bestuurlijke taken, organiseert evenementen en activiteiten of is teamleider. Het gaat hier om een formele vorm van vrijwilligerswerk (in tegenstelling tot het vrijwilligerswerk uit de vorige paragraaf). Een passief lid bezoekt bijvoorbeeld wel eens bijeenkomsten of cursussen, maakt gebruik van de faciliteiten of is alleen lid.

Het lijkt erop dat het aandeel Amsterdammers dat onbetaald bestuurlijke taken verricht, licht is gedaald sinds 1999. Toch is nog een vijfde van de Amsterdammers actief lid van een maatschappelijke organisatie. Van de personen die lid zijn van een organisatie, zet ruim een kwart (27%) zich ook actief in voor die organisatie. Dit komt overeen met de situatie in Den Haag.<sup>9</sup> Maatschappelijke belangenorganisaties tellen de meeste actieve leden.

**Tabel 2.5 Passief, actief of geen lid van clusters van organisaties (in procenten)**

	Passief lid	Actief lid	Geen lid
belangenorganisaties	49	12	39
hulpverleningsorganisaties	30	2	32
recreatieve organisaties	24	5	29
sociaal-culturele organisaties	16	3	81
allochtone organisaties	4	1	95
overige organisaties	2	1	97

Of iemand actief is binnen een maatschappelijke organisatie hangt af van zijn of haar omgeving. Er blijkt een sterke relatie te zijn tussen actief lidmaatschap en de norm in iemands directe omgeving over actief lidmaatschap: degenen met actieve vrienden en familieleden, verrichten zelf ook eerder onbetaald werk in een organisatie. Ook uit ander onderzoek blijkt de belangrijke rol van sociale netwerken.<sup>10</sup>

Het aandeel actieve leden is relatief groot bij Antillianen en Nederlanders; en klein bij Turken, Surinamers en Marokkanen. Verder komen er meer actieve leden voor onder hoog opgeleiden dan onder lager opgeleiden.

## 2.4 Verwantschap met een religie

Maatschappelijke betrokkenheid kan zich ook uiten in verwantschap met een religie. Deze verwantschap is in 2000 uitgebreider onderzocht dan in de meting van 1999. Van de Amsterdammers voelt 41% zich verwant met een godsdienst, religieuze of levensbeschouwelijke stroming.

**Tabel 2.6 Verwantschap met een religie (in procenten)**

Islamitisch	15
Rooms-katholiek	11
Nederlands Hervormd	3
Luthers	2
Gereformeerd	1
Joods	1
Hindoe	1
Boeddhisme	1

Amsterdammers van niet-Nederlandse origine voelen zich vaker verbonden met een religie dan Amsterdammers van Nederlandse origine: 88% van de Marokkanen, 73% van de Turken, 61% van de Surinamers, 42% van de Antillianen, versus 25% van de Nederlanders.

Religieuze verwantschap neemt af als het opleidingsniveau stijgt. Opvallend is verder het hoge percentage jongeren dat zich met een religie verbonden voelt: dit is 49% onder de 16- tot 24-jarigen.

## 2.5 Bevordering van maatschappelijke participatie

Hebben Amsterdammers ideeën over hoe bewoners meer te betrekken zijn bij maatschappelijke activiteiten? Ruim een kwart van de ondervraagden weet hier iets te noemen. Veel voorkomende suggesties zijn (in volgorde van veel tot weinig genoemd):

- betere voorlichting en informatievoorziening
- reclame, folders en advertenties
- mensen persoonlijk benaderen
- via buurtbeheer of buurthuis

- via krant of AT5
- aantrekkelijker maken van vrijwilligerswerk
- kleinschalige projecten organiseren
- openstaan voor ideeën, geven van feedback
- aantrekkelijker en bekender maken
- allochtonen erbij betrekken
- jongeren en scholen erbij betrekken
- via internet
- vrijwilligerswerk belonen
- bevorderen van sociale contacten
- emotionele betrokkenheid bewerkstelligen
- toegang tot instanties vereenvoudigen.

Er worden dus zowel kanalen genoemd (van folders tot internet), als doelgroepen (allochtonen en jongeren), als inhoudelijke stimulansen (bijvoorbeeld een beloning voor vrijwilligerswerk). Informatievoorziening lijkt volgens de burgers een voorwaarde voor het creëren van betrokkenheid.

## Hoofdstuk 3 Amsterdammers over de lokale politiek

Waardering voor ambtenaren, bestuurders en het gemeentebestuur kan een belangrijke voorwaarde zijn voor het tonen van betrokkenheid bij de lokale politiek. Daarom is in de Amsterdamse Burgermonitor nagegaan in hoeverre burgers contact hebben gehad met de gemeente en hoe ze het bestuur beoordelen.

### Resultaten in het kort

- 38% van de Amsterdammers is positief over het functioneren van het Amsterdamse bestuur; 13% heeft een negatief oordeel en 36% oordeelt neutraal.
- Naarmate Amsterdammers meer kennis hebben van de lokale politiek, zijn zij negatiever over het functioneren van het Amsterdamse bestuur. Jongeren zijn positiever over het lokale bestuur dan ouderen.
- 38% van de Amsterdammers meent dat bestuurders hun best doen om zich te informeren over wat er onder burgers leeft; 27% denkt dat dat niet het geval is.
- Het aantal contacten met bestuurders is licht gedaald van 14% van de Amsterdammers in 1999 naar 10% nu. De behoefte aan contact is toegenomen van 19% naar 24%. De tevredenheid over het contact is afgenomen: in 2000 is 60% tevreden tegen 80% in 1999.
- Het aantal contacten met ambtenaren is ten opzichte van 1999 gedaald van 55% naar 47% van de Amsterdammers. Net als vorig jaar is 75% tevreden over dit contact.

### 3.1 Contacten met ambtenaren

#### *Inventarisatie van de contacten*

De twaalf maanden voorafgaand aan het onderzoek heeft 47% van de Amsterdammers contact gehad met een ambtenaar. In de vorige monitor was dit percentage hoger, namelijk 55%. Verreweg de meeste contacten vonden plaats bij Burger- of Bevolkingszaken aan de balie. De verschillen tussen de stadsdelen zijn niet erg groot: van 38% en 39% voor Amsterdam-Noord en Geuzenveld/Slotermeer, tot 54% voor Zuideramstel en de Binnenstad.

Redenen voor het contact waren vooral officiële papieren zoals paspoorten, rijbewijzen, identiteits-, verblijfs- en reisdocumenten. Tabel 3.1 geeft een overzicht van de redenen.

Driekwart heeft een probleemloos contact gehad. Vijftien procent was ontevreden over dit ambtelijk contact; evenveel als vorig jaar. In alle stadsdelen overheerst de tevredenheid. In Zuideramstel, Osdorp en Oost/Watergraafsmeer zijn vier van de vijf burgers tevreden (83%, 82% en 81%); tweederde is het in Zeeburg, Bos en Lommer (beide 70%) en de Binnenstad (69%). De andere stadsdelen zitten daartussenin.

**Tabel 3.1 Waar ging het contact met de ambtenaar over? (in procenten)**

paspoorten, rijbewijzen, identiteits-, verblijfs- en reisdocumenten	57
bevolkingsregister: aangifte, uittreksels en dergelijke	19
zaken rond wonen en huursubsidie	10
parkeerbeheer	5
wonen, woningen en huursubsidie	2
vergunningen	5
informatie uitkeringen	3
belastingen, heffingen en energie	2
anders	8

De meest genoemde redenen voor ontevredenheid zijn de indruk van het kastje naar de muur gestuurd te worden, de wijze van behandeling en de duur van het contact. Een overzicht vindt u in tabel 3.2. Deze redenen zijn vrijwel identiek aan die van 1999.

**Tabel 3.2 Waarom was het contact met de ambtenaar niet naar uw tevredenheid? (in procenten)**

van het kastje naar de muur	17
ambtenaar was onbeleefd	16
duurde te lang voor contact tot stand kwam	14
ambtenaar was ongeïnteresseerd	14
gewenste resultaat pas laat bereikt	12
gewenste resultaat niet (voldoende) bereikt	11
afspraken werden niet nagekomen	9
behandeling te formeel	8
geen duidelijke afspraken gemaakt	6
openingstijden kwamen slecht uit	4
brief nooit beantwoord	4

### *Houding tegenover ambtenaren*

Hoe is de houding van de Amsterdammers tegenover ambtenaren? Dit is nagegaan aan de hand van twee stellingen, zie tabel 3.3 en 3.4.

De helft (49%) van de Amsterdammers is van mening dat ambtenaren uitsluitend in regels en formulieren geïnteresseerd zijn. Vorig jaar was dit 48%.

<b>Tabel 3.3 Amsterdamse ambtenaren zijn alleen geïnteresseerd in regels en formulieren (in procenten)</b>				
	eens		oneens	
	1999	2000	1999	2000
contact gehad met ambtenaar	44	49	40	35
geen contact gehad met ambtenaar	52	50	33	30
allen	48	49	37	32

Vorig jaar bleek dat degenen die contact hadden met een ambtenaar, positiever oordeelden over de ambtenarij dan degenen die geen contact hadden. Dit jaar is dat verschil minder opvallend. Dit ligt niet zozeer aan een positiever imago van de ambtenaar (bij de burgers zonder contact), maar aan negatievere ervaringen met de ambtenaar (bij de burgers met contact).

Ditzelfde effect doet zich voor bij de stelling: Amsterdamse ambtenaren staan open voor problemen van burgers (zie tabel 3.4). In totaal zijn ongeveer evenveel Amsterdammers het eens met deze stelling als oneens. Wel of geen contact is niet van invloed. Ambtenaren staan er dus iets minder goed op bij de Amsterdammers dan vorig jaar.

<b>Tabel 3.4 Amsterdamse ambtenaren staan open voor problemen van burgers (in procenten)</b>				
	eens		oneens	
	1999	2000	1999	2000
contact gehad met ambtenaar	47	37	33	40
geen contact gehad met ambtenaar	39	37	38	37
allen	43	37	35	38

## **3.2 Contacten met bestuurders**

### *Inventarisatie van de contacten*

Zoals te verwachten hebben Amsterdammers minder contact met bestuurders dan met ambtenaren. Van alle ondervraagden heeft 10% het afgelopen jaar een bestuurder gesproken. In 1999 was dit 14%. De meeste contacten betroffen een wethouder (27% van de contacten met bestuurders) of een stadsdeelvoorzitter (25%). Minder contact was er met een gemeenteraadslid (15%) of met de burgemeester (9%).

Een kwart (24%) heeft wel eens behoefte aan contact met iemand uit de politiek. Dit is 5% meer dan in 1999. Er is dus meer behoefte aan contact dan er daadwerkelijk totstandkomt. De verschillen tussen de stadsdelen ziet u in tabel 3.5.

<b>Tabel 3.5 Heeft u behoefte aan contact met een bestuurder? (in procenten)</b>			
	Nee	Hangt ervan af	Ja
Oost/Watergraafsmeer	63	14	16
Zuidoost	70	15	12
Westerpark	72	13	13
Slotervaart/Overtoomse Veld	73	16	10
Binnenstad	72	12	13
Zeeburg	69	13	12
Amsterdam Oud-Zuid	72	12	12
Osdorp	71	11	12
Bos en Lommer	73	7	13
Amsterdam-Noord	77	10	10
Geuzenveld/Slotermeer	73	11	9
Oud-West	78	11	9
De Baarsjes	77	13	7
Zuideramstel	85	5	9

De meeste behoefte leeft onder de bewoners van de stadsdelen Oost/Watergraafsmeer en Zuidoost (30% en 27%); de minste behoefte in Zuideramstel (14%).

Op welke wijze hebben de Amsterdammers contact of zouden zij contact willen hebben? De meeste contacten zijn verlopen via het werk of een collega, het bezoeksprekuur of een informatieavond (zie tabel 3.6).

De meeste mensen willen het liefst contact in een bezoeksprekuur. Ook een wijkbezoek en een telefonisch spreekuur zijn populair. De redenen om contact te zoeken met een bestuurder zijn zeer divers. Het gaat meestal over huisvesting, onderwijszaken, werk, parkeerruimte of betaald parkeren.

**Tabel 3.6 Hoe heeft u contact gehad of zou u contact willen hebben met iemand uit de politiek?**  
(in procenten)

	Gehad	Willen hebben
werk, collega	18	-
bezoekspreekuur	17	47
informatieavond of -bijeenkomst	15	-
persoonlijk, privé	12	-
telefonisch spreekuur	11	22
wijkbezoek	6	22
brief, fax	4	1
schoolbezoek	2	4
internet/e-mail	1	12
buren/vrienden	1	-
anders	20	13

Zes van de tien ondervraagden zijn tevreden over de manier waarop het contact verliep. Acht procent is noch tevreden, noch ontevreden en 25% is ontevreden. De bewoners zijn minder tevreden over het contact dan in 1999. De mensen die niet tevreden zijn, voeren daarvoor verschillende redenen aan. Zo is het gewenste resultaat niet altijd bereikt, voelden bewoners zich van het kastje naar de muur gestuurd of duurde het te lang voordat het contact totstandkwam (zie tabel 3.7).

**Tabel 3.7 Waarom was het contact met de bestuurder niet naar uw tevredenheid?** (in procenten)

gewenste resultaat niet bereikt	17
van kastje naar de muur	12
duurde te lang voor contact totstandkwam	12
behandeling te formeel	12
bestuurder was onbeleefd	12
gewenste resultaat niet snel genoeg bereikt	12
afspraken werden niet nagekomen	10
bestuurder was ongeïnteresseerd	9
brief niet beantwoord	9
anders	21

Vaker dan in 1999 wijzen Amsterdammers op de manier van omgang: “de bestuurder was onbeleefd” of “de behandeling was te formeel”.

#### *Houding tegenover bestuurders*

Het oordeel over de bestuurders is aan de hand van een stelling gemeten: wethouders en gemeenteraadsleden van Amsterdam doen hun best zich te informeren over wat er onder de burgers leeft. In hoeverre zijn de Amsterdammers het hier mee eens?

**Tabel 3.8 Wethouders en gemeenteraadsleden van Amsterdam doen hun best zich te informeren over wat er onder burgers leeft (in procenten)**

(helemaal) mee eens	38
niet eens/niet oneens	22
(helemaal) mee oneens	27
weet ik niet	11

Ruim een derde van de inwoners vertrouwt erop dat de bestuurders hun best doen zich te informeren. De mening hierover hangt af van het contact met bestuurders. Wie contact heeft gehad, heeft een meer uitgesproken mening: zij zijn het vaker ‘helemaal eens’ of ‘helemaal oneens’. Contact blijkt de mening dus te verscherpen.

### **3.3 Oordeel over het gemeentebestuur**

In de Amsterdamse Burgermonitor 2000 is nagegaan welke associaties Amsterdammers hebben bij de lokale politiek. Wat is het eerste woord dat hen te binnen schiet? De helft van de associaties blijkt negatief, 15% positief en 35% neutraal van lading.

**Tabel 3.9 Wat is het eerste woord dat u te binnen schiet als u aan de Amsterdamse politiek denkt? (in procenten)**

chaos, ondoorzichtig, vaag	9
matig, slecht functioneren	5
scheldwoorden	4
burgemeester, Patijn	3
parkeerproblemen	2
goed	2
moeilijk	2
desinteresse, afstand, arrogantie	2

Nederlanders hebben vaker negatieve associaties dan Amsterdammers uit etnische groepen. Hoe ouder de ondervraagde, hoe vaker een negatief geladen woord valt.

Hoe vinden Amsterdammers dat het gemeentebestuur functioneert? Hierover is 38% te spreken. Dit oordeel is onafhankelijk van of men contact heeft gehad met een bestuurder.

**Tabel 3.10 Hoe functioneert het gemeentebestuur van Amsterdam? (in procenten)**

zeer goed	1
goed	37
niet goed, maar ook niet slecht	36
slecht	11
zeer slecht	2
weet ik niet	12

Wel hangt het oordeel af van de kennis van en interesse in de lokale politiek (zie hoofdstuk 4). Wie hiervan weinig weet, heeft - niet verwonderlijk - vaker geen mening. Als men meer wethouders kent, blijkt het oordeel over het functioneren van het gemeentebestuur vaker slecht. Wie geïnteresseerd is in de politiek, heeft vaker een uitgesproken mening over het bestuur, hetzij positief, hetzij negatief.

Wie heeft het voor het zeggen in de stad? Amsterdammers verwachten dat dat in de eerste plaats de burgemeester is: 32% noemt hem als eerste. In de laatste plaats zijn dat de ambtenaren: slechts 7% noemt hun als eerste. Uit de antwoorden is de volgende top vijf te destilleren.

**Tabel 3.11 Wie heeft het volgens u werkelijk voor het zeggen in Amsterdam? (top 5)**

1.	burgemeester
2.	wethouders
3.	gemeenteraad
4.	stadsdeelbesturen
5.	ambtenaren



## Hoofdstuk 4 Amsterdammers en hun politieke betrokkenheid

Betrokkenheid van burgers bij de lokale politiek komt tot uitdrukking in bekendheid met de bestuurders en politieke interesse, politiek zelfvertrouwen, participatiebereidheid en politieke participatie. Om inzicht te krijgen in de relatie tussen bestuur en burger gaan we in dit hoofdstuk achtereenvolgens op deze aspecten in. We sluiten af met suggesties van Amsterdammers om politieke participatie te bevorderen.

### Resultaten in het kort

- De bereidheid van Amsterdammers om te participeren in het politieke proces is gedaald.
- In 2000 zegt 56% van de Amsterdammers dat de kans groot is dat zij gaan stemmen bij gemeenteraadsverkiezingen. In 1999 was dit nog 68%. Vooral de stemintentie van jongeren, lager opgeleiden en etnische groepen is laag. 43% van de Amsterdammers verwacht te gaan stemmen als er een referendum wordt georganiseerd; bij 18% hangt dit van het onderwerp af. Een referendum over parkeren zal de meeste stemmers trekken.
- Amsterdammers zijn minder dan in 1999 bereid om lid te worden van een buurtraad of politieke partij. Ook zal men minder snel ingaan op een uitnodiging voor een gesprek met een bestuurder over bijvoorbeeld een buurtvoorziening. Wel wil 32% eventueel deelnemen aan een Open Plan Proces en net als in 1999 wil 28% eventueel deel uitmaken van een buurtbeheeroverleg. Internet is in opkomst als middel om de politiek te beïnvloeden.
- De naam van de burgemeester is bekend bij 82% van de Amsterdammers, 36% noemt één of meer namen van wethouders, 15% kent één of meer gemeenteraadsleden bij naam en 13% weet welke partijen in het college van B&W zitten. De bekendheid van burgemeester en gemeenteraadsleden is ten opzichte van 1999 licht gedaald; de bekendheid van wethouders en collegepartijen is iets toegenomen. De bekendheid van stadsdeelvoorzitters varieert per stadsdeel, en is gemiddeld hoger dan in 1999.
- Amsterdammers van Turkse en Marokkaanse origine en lager opgeleiden hebben relatief weinig kennis van de lokale politiek.
- De politieke interesse is ten opzichte van 1999 afgenomen van 69% naar 60%. Het zelfvertrouwen (de verwachting dat men invloed heeft op de politiek) ging omlaag.

### 4.1 Politieke kennis en interesse

#### *De bekendheid van politici en partijen*

Op de burgemeester na zijn de Amsterdamse politici niet zo bekend. Gemiddeld kent 82% van de Amsterdammers de naam van burgemeester Patijn. Van de ondervraagden noemt 36% een of meer namen van wethouders. Minder bekend zijn de gemeenteraadsleden: 15% kent er een of meer. De collegepartijen PvdA, VVD, Groen Links en D66 zijn bij 13% van de Amsterdammers bekend.

**Tabel 4.1 Kunt u een of meer namen van politici of partijen correct benoemen? (in procenten)**

	1999	2000
burgemeester	86	82
wethouders	31	36
gemeenteraadsleden	18	15
de vier collegepartijen	9	13

Een lichte daling dus van de bekendheid van burgemeester en gemeenteraadsleden, maar een lichte stijging van de bekendheid van wethouders en de collegepartijen. Hoe dat komt, is onduidelijk. Men zou verwachten dat politici en partijen bekender worden naarmate zij langer de stad besturen. Dat dit voor de burgemeester niet geldt, heeft misschien te maken met zijn langdurige afwezigheid in 1999. Verder vond het onderzoek plaats in een verkiezingsloze periode. Dit zal ook van invloed zijn op bekendheid met politici.

In 2000 is ook uitgebreider stilgestaan bij de kennis over het eigen stadsdeel. Niet alle Amsterdammers, zo blijkt uit tabel 4.2, kunnen aangeven in welk stadsdeel zij wonen.

**Tabel 4.2 In welk stadsdeel woont u? (correct benoemd) (in procenten)**

Osdorp	92
Amsterdam-Noord	89
Oud-West	88
Zuidoost	87
Binnenstad	87
Slotervaart/Overtoomse Veld	86
De Baarsjes	82
Bos en Lommer	81
Oost/Watergraafsmeer	80
Geuzenveld/Slotermeer	80
Amsterdam Oud-Zuid	79
Westerpark	78
Zeeburg	78
Zuideramstel	63

Gemiddeld weet 17% de naam van hun stadsdeelvoorzitter. Slechts 11% kan een naam noemen van een deelraadslid.

Amsterdammers van Turkse en Marokkaanse afkomst zijn minder bekend met de politici dan andere groepen Amsterdammers. En jongeren kunnen minder vaak een naam noemen dan de andere leeftijdsgroepen. SP-stemmers, VVD- en Groen Links-stemmers hebben meer kennis van de Amsterdamse politiek dan stemmers op de overige partijen, of niet-stemmers.

De kennis van de lokale politiek blijkt samen te hangen met het mediagebruik. Hoe meer informatiebronnen de Amsterdammer gebruikt, hoe groter zijn kennis. Dit geldt vooral voor (landelijke) kranten en televisie, en minder voor huis-aan-huisbladen.

#### *Interesse in de lokale politiek*

Amsterdammers zijn redelijk geïnteresseerd in de lokale politiek: 51% geeft aan tamelijk geïnteresseerd te zijn, en 9% zelfs zeer geïnteresseerd. Ook bij de stadsdeelpolitiek overheersen de geïnteresseerden: 43% is tamelijk en 12% is zeer geïnteresseerd. De interesse in de Amsterdamse politiek is iets groter dan die in de stadsdeelpolitiek. Alleen Antillianen vinden de ontwikkelingen in het stadsdeel interessanter dan die in geheel Amsterdam. Verschillen tussen de stadsdelen zijn er op dit punt nauwelijks. Alleen Amsterdam-Noord telt relatief minder politiek geïnteresseerden; Westerpark en Oost/Watergraafsmeer relatief meer.

In vergelijking met 1999 lijkt de interesse in de lokale politiek te zijn afgenomen. Waar toen 69% (zeer) geïnteresseerd was, is dit nu nog maar 60%. Een mogelijke verklaring is het feit dat de verkiezingen inmiddels twee jaar achter de rug zijn.

Interesse varieert per etnische achtergrond, zoals blijkt uit tabel 4.3 en tabel 4.4. De politieke interesse blijkt bij Nederlanders groter te zijn dan bij Amsterdammers met een etnische achtergrond.

**Tabel 4.3 Hoe geïnteresseerd bent u in de gemeentepolitiek? (in procenten)**

	Nederlands	Surinaams	Antilliaans	Turks	Marokkaans	allen
(zeer of tamelijk) geïnteresseerd	66	52	54	27	51	60
niet geïnteresseerd	33	42	37	52	41	36

**Tabel 4.4 Hoe geïnteresseerd bent u in de stadsdeelpolitiek? (in procenten)**

	Nederlands	Surinaams	Antilliaans	Turks	Marokkaans	allen
(zeer of tamelijk) geïnteresseerd	59	49	61	26	50	55
niet geïnteresseerd	39	46	30	52	39	39

Politieke interesse blijkt (niet verwonderlijk) samen te hangen met politieke kennis: hoe meer interesse, hoe groter de kennis.

## 4.2 Politiek zelfvertrouwen

Mensen met politiek zelfvertrouwen geloven dat de overheid open staat voor hun politieke opvattingen en dat zij invloed kunnen uitoefenen op de besluitvorming. Het politiek zelfvertrouwen van de Amsterdammers is niet erg hoog. Dit blijkt uit de tabellen 4.5 a t/m c.

**Tabel 4.5a Politieke partijen zijn alleen maar geïnteresseerd in mijn stem en niet in mijn mening** (in procenten)

	1999	2000
mee eens	52	41
niet eens/niet oneens	-	21
mee oneens	36	27

**Tabel 4.5b Mensen als ik hebben wel degelijk invloed op de politiek** (in procenten)

	1999	2000
mee eens	36	25
niet eens/niet oneens	-	17
mee oneens	54	48

**Tabel 4.5c Gemeenteraadsleden bekommeren zich niet om mensen als ik** (in procenten)

	1999	2000
mee eens	35	31
niet eens/niet oneens	-	19
mee oneens	46	32

Vier op de tien Amsterdammers menen dat de politieke partijen alleen in hun stem geïnteresseerd zijn en niet in hun mening. Slechts een kwart denkt invloed te hebben op de politiek. En een derde vindt dat gemeenteraadsleden zich niet bekommeren om mensen zoals zij. De trend van afnemend politiek zelfvertrouwen onder Amsterdammers zet zich dus voort. Ten opzichte van 1999 is het zelfvertrouwen in 2000 gedaald<sup>11</sup>, zoals zichtbaar wordt in de reacties op de stellingen. De cijfers in 1999 waren al lager dan die in 1998.<sup>12</sup>

Politiek zelfvertrouwen hangt af van leeftijd, etnische groep en politieke voorkeur. Jongeren

hebben meer zelfvertrouwen dan ouderen. Surinaamse Amsterdammers hebben meer zelfvertrouwen dan Turkse en Nederlandse. En Groen Links-stemmers hebben meer zelfvertrouwen dan aanhangers van de SP en de VVD.

Tabel 4.6 geeft aan hoe moeilijk of makkelijk Amsterdammers het vinden om hun stem te laten horen in de lokale politiek. Ook dit is een aspect van politiek zelfvertrouwen.

<b>Tabel 4.6 Hoe moeilijk of makkelijk is het om in Amsterdam uw stem te laten horen? (in procenten)</b>		
	1999	2000
heel moeilijk	-	12
moeilijk	48	26
niet moeilijk, niet makkelijk	-	24
makkelijk	37	22
heel makkelijk	-	3

Bijna vier op de tien Amsterdammers vindt het moeilijk om zijn of haar stem te laten horen, terwijl een kwart het makkelijk vindt. Net als vorig jaar<sup>13</sup> vindt men het dus eerder moeilijk dan makkelijk om gehoord te worden in Amsterdam.

Nederlanders vinden het iets makkelijker om hun stem te laten horen dan andere groepen. Voor leeftijd geldt: hoe ouder, hoe lastiger men het vindt zijn stem te doen gelden. Hoe hoger de opleiding, hoe eenvoudiger men dat vindt. Groen Links-stemmers vinden het makkelijker hun stem te laten horen. Dit is mogelijk te verklaren doordat Groen Links-aanhangers meestal hoog opgeleid zijn.

### **4.3 Participatiebereidheid**

Hoe bereid zijn Amsterdammers tot politieke participatie? In de Amsterdamse Burgermonitor is dit nagegaan door te vragen of hoe groot de kans is dat de geïnterviewde een gesprek over een buurtvoorziening aangaat, lid wordt van de buurtraad of van een politieke partij. Verder is gevraagd naar de kans dat hij of zij bij de volgende verkiezingen gaat stemmen.

Uit tabel 4.7 blijkt dat de kans klein is dat Amsterdammers lid worden van een politieke partij, of buurtraad: respectievelijk 14% en 12% zal dat doen als zij daarvoor worden uitgenodigd. In 1999 lagen deze percentages iets hoger, namelijk 17% en 18%.

De kans dat men de uitnodiging aanneemt om met een bestuurder te praten over een belangrijke voorziening in de buurt, is groter. Ruim de helft van de geïnterviewden schat deze kans groot in: 52%. In 1999 was dit nog 63%. De participatiebereidheid lijkt dus enigszins te zijn afgenomen.

**Tabel 4.7 Participatiebereidheid: hoe groot is de kans dat u dit aangaat als u hiervoor wordt uitgenodigd? (in procenten)**

	Gesprek met bestuurder over belangrijke buurtvoorziening	Lidmaatschap buurtraad of buurtbeheeroverleg	Lidmaatschap politieke partij
Groot	52	14	12
niet groot, niet klein	21	18	13
Klein	20	60	59

Hoe hoger de interesse in de Amsterdamse (stadsdeel)politiek, des te hoger de bereidheid om te participeren. Degenen die bereid zijn, blijken vaak ook al actief geweest te zijn in de buurt.

**Tabel 4.8 Welke groepen Amsterdammers zijn meer of minder bereid tot politieke participatie?**

Relatief meer bereid:	Relatief minder bereid:
mensen met Nederlandse achtergrond	mensen met etnische achtergrond
35- tot 54-jarigen	andere leeftijdsgroepen
hoog opgeleiden	lager opgeleiden
SP-stemmers	niet-stemmers

Ook de animo om te gaan stemmen is gedaald het afgelopen jaar. Dit blijkt uit tabel 4.9. Waar in 1999 nog 68% zei dat zij zeker zouden gaan stemmen, is deze zogeheten stemintentie in 2000 maar 56%. Een mogelijke verklaring is dat de meting in 1999 redelijk kort volgde op de gemeenteraadsverkiezingen van 1998. Verder hangt de stemintentie samen met de kennis over de lokale politiek: neemt de kennis af (en dit lijkt het geval), dan is ook de stemkans kleiner.

**Tabel 4.9 Als er morgen gemeenteraadsverkiezingen gehouden worden, hoe groot is dan de kans dat u gaat stemmen? (in procenten)**

	1999	2000
ga zeker stemmen	68	56
ga misschien stemmen	16	20
ga zeker niet stemmen	15	16

Nederlanders zijn zekerder over hun stemintentie dan Amsterdammers met een etnische achtergrond. Pertinente niet-stemmers bevinden zich vooral in de groepen van Surinaamse en Antilliaanse afkomst. Verder neemt de zekerheid toe naarmate de leeftijd vordert en de

opleiding hoger wordt. Potentiële niet-stemmers zijn het meest te vinden onder de PvdA'ers en de D66'ers.

Ook via een referendum kunnen burgers hun stem uitbrengen. Van de Amsterdammers heeft 82% wel eens van een referendum gehoord (86% in 1999). Als iedereen uitleg heeft gekregen over wat een referendum is, vindt meer dan de helft (55%) het referendum een goed middel om de politiek te beïnvloeden. Het aantal voorstanders is in vergelijking met 1999 dus wat gedaald (toen 61%).

Bijna de helft van de ondervraagden (43%) acht de kans groot dat zij gaan stemmen als er een referendum wordt georganiseerd; 17% acht de kans klein en 18% laat het van het onderwerp afhangen. De drie meest genoemde thema's waarover een referendum zou moeten worden georganiseerd, zijn: parkeren, de gekozen burgemeester en de Noord/Zuidlijn.

#### **4.4 Politieke participatie**

De meeste zekerheid over participatie krijgen we uiteraard als we vragen of Amsterdammers ook daadwerkelijk hebben deelgenomen aan 'politieke' activiteiten. Onderzocht is de deelname aan inspraak- en informatiebijeenkomsten, en aan alternatieve participatievormen zoals een Open Plan Proces, buurtbeheer en internet.

##### *Inspraak- en informatiebijeenkomsten*

Het afgelopen jaar heeft 16% van de Amsterdammers wel eens een inspraak- of informatiebijeenkomst bezocht. In 1999 was dit 14%. Vooral Amsterdammers vanaf 35 jaar zijn van de partij; jongeren gaan aanmerkelijk minder vaak. De bezoekers hebben daarnaast relatief vaak een Nederlandse achtergrond en zijn relatief hoog opgeleid. Weinig verschil is er tussen mannen en vrouwen en tussen de partijvoorkeuren.

Welke onderwerpen kwamen op deze avonden aan de orde? Vaak gingen de bijeenkomsten over inrichting van straat of buurt (in 19% van de bijeenkomsten), en over bouwplannen, sloop of bestemmingsplannen (16%). Andere onderwerpen (parkeren, veiligheid, openbaar vervoer, groen en dergelijke) kwamen minder vaak voor.

Om politieke participatie te kunnen bevorderen is het van belang te weten waarom Amsterdammers wel of juist niet komen op deze avonden. Waarom ze wél komen, ziet u in tabel 4.10. Waarom ze niet komen, in tabel 4.11.

Het belang van het onderwerp is de voornaamste reden om een inspraak- of informatiebijeenkomst te bezoeken. De redenen komen nagenoeg overeen met die van vorig jaar. Degenen die aangeven politiek geïnteresseerd te zijn, komen relatief vaker naar een dergelijke bijeenkomst. De meerderheid van de bezoekers (60%) heeft achteraf informatie ontvangen over de bijeenkomst (een verslag en/of informatie over het genomen besluit). De meesten van hen zijn tevreden over deze informatie. Ontevreden zijn de bezoekers als de uitkomsten van de avond en de eigen inbreng niet in het besluit terug te vinden zijn, of als de informatie te summier is en de verdere procedure niet duidelijk wordt.

**Tabel 4.10 Redenen om naar een inspraak- of informatieavond te gaan (in procenten)**

ik vind het onderwerp belangrijk	53
ik ben in het algemeen in het onderwerp geïnteresseerd	25
zo kun je invloed uitoefenen	18
ik maak me zorgen over de toekomst	12
ik erger me aan de bestaande situatie	8
ik voel me daartoe verplicht	6
ik heb een oplossing voor het probleem	3
iemand heeft me meegenomen	1
anders	11

De wegblijvers noemen veel redenen (zie tabel 4.11), maar het gebrek aan tijd en belangstelling voeren de boventoon.

**Tabel 4.11 Redenen om niet naar inspraak- of informatieavonden te gaan (in procenten)**

geen tijd	31
geen belangstelling	22
cynisme	9
slecht tijdstip	8
fysieke of persoonlijke omstandigheden	6
anders	12

Naarmate men ouder wordt, is de hoeveelheid tijd geen belemmering meer, maar groeit wel het cynisme. Etnische verschillen zijn er ook: Surinamers voeren relatief vaak 'omstandigheden' aan als argument om niet te komen, Antillianen 'gebrek aan belangstelling', Marokkanen 'tijdgebrek' en Nederlanders 'cynisme'.

#### *Open Plan Proces*

Een betrekkelijk nieuwe vorm van politieke participatie is het Open Plan Proces, ook wel Interactieve Beleidsvorming of Interactief Proces genoemd. Van de ondervraagden heeft 10% wel eens van een of meer van deze termen gehoord. Vorig jaar gaf 34% aan hier wel eens van gehoord te hebben, maar toen verwarde de ondervraagden het Open Plan Proces met andere inspraakvormen. Het huidige percentage lijkt realistischer. Van degenen die er wel eens van gehoord hebben, bleek 59% in staat het Open Plan Proces correct te beschrijven.

Van de ondervraagden zegt 32% hieraan te zullen deelnemen als het bij hen in de buurt zou worden gehouden; 25% zal zeker niet participeren en 15% laat het afhangen van het onderwerp. Het gaat hierbij om een intentie en niet om werkelijk gedrag. Aan het Open Plan Proces Wibautas heeft bijvoorbeeld slechts 6% van de Weesperbuurtbewoners deelgenomen.

#### *Buurtbeheer*

Buurtbeheer is een regulier overleg tussen ambtelijke medewerkers en bewoners over de openbare ruimte (inrichting en gebruik). Dit overleg wordt ook wel een buurt- of wijkraad genoemd. Hiervan heeft 47% wel eens gehoord. In 1999 was dit 41%. Van deze groep is 63% in staat een correcte beschrijving te geven. 2% heeft de afgelopen 12 maanden daadwerkelijk contact gehad in zo'n overlegorgaan.

Gesteld dat dit in de eigen buurt zou bestaan, wil 28% van de Amsterdammers er deel van uitmaken. Dit is een even grote groep als in 1999. Ook al is de bekendheid met buurtbeheer toegenomen, de bereidheid om deel te nemen wordt er niet groter door.

De belangrijkste redenen om te participeren zijn: het belang van de buurt, en de mogelijkheid tot invloed, zie tabel 4.12. Gebrek aan tijd en belangstelling zijn de belangrijkste redenen om geen buurtbeheeroverleg te bezoeken.

<b>Tabel 4.12 Redenen om een buurtbeheeroverleg te bezoeken (in procenten)</b>	
de buurt is belangrijk	51
zo kun je invloed uitoefenen	33
ik ben geïnteresseerd in de buurt	17
ik maak me zorgen over de toekomst van de buurt	10
ik erger me aan de bestaande situatie	7
ik heb een oplossing voor een probleem in de buurt	4

#### *Internet*

Bijna de helft van de Amsterdammers (46%) heeft toegang tot internet. Van de gebruikers geeft 7% aan dat zij heeft bijgedragen aan een discussie op internet over maatschappelijke of politieke onderwerpen. Hoewel dit om een klein aantal mensen gaat (3% van alle ondervraagden), lijkt de rol van internet in de politieke besluitvorming wel van belang. Een veel grotere groep (59%) ziet in internet namelijk een belangrijk middel om in de toekomst de politiek te beïnvloeden. Dit geldt vooral voor jongeren en hoger opgeleiden.

## **4.5 Bevordering van politieke participatie**

Hebben de Amsterdamse burgers zelf ideeën over hoe de gemeente hen meer kan betrekken bij 'politieke' activiteiten? Tien procent draagt hiervoor suggesties aan.

Veel voorkomende suggesties zijn (in volgorde van veel tot weinig genoemd):

- informatievoorziening
- direct contact met burgers
- politiek moet open staan voor ideeën van burgers
- politiek laagdrempelig maken voor burgers
- politici moeten afspraken nakomen en vertrouwen verdienen
- internet
- bijeenkomsten in kleine groepen
- buurtbeheer en overleg
- politiek begrijpelijk maken, duidelijke taal
- referenda houden
- vragenuurtje op AT5
- feedback krijgen van de politiek
- specifiek rekening houden met allochtonen
- voorlichten op scholen.

Informatievoorziening staat op nummer één, maar krijgt toch minder nadruk dan bij stimulans voor maatschappelijke participatie. Het lijkt erop dat politieke participatie vooral bevorderd wordt door het wegnemen van drempels: geslotenheid van de politiek, wantrouwen tegenover politici en onduidelijke taal. Verder zijn er wel overeenkomsten met de suggesties bij maatschappelijke participatie.

## **Deel II – Betrokkenheid, een analyse**

Dit deel gaat in drie hoofdstukken dieper in op de maatschappelijke en politieke betrokkenheid van Amsterdamse burgers. In hoofdstuk 5 analyseren we welke persoonskenmerken betrokkenheid bepalen. In hoofdstuk 6 staan we specifiek stil bij jongeren en kijken we daarbinnen vooral naar verschillen tussen etnische groepen. In hoofdstuk 7 tot slot nemen we politieke participatie onder de loep en proberen we erachter te komen welke factoren politieke participatie verklaren.



## **Hoofdstuk 5 De betrokkenheid van groepen Amsterdammers**

Vershillende groepen Amsterdammers onderscheiden zich van elkaar als het gaat om betrokkenheid bij de stad en de lokale politiek. Dit bleek al in deel I. In dit hoofdstuk analyseren we welke kenmerken (leeftijd, opleidingsniveau etc.) die betrokkenheid bepalen.

### **Resultaten in het kort**

- Evenals vorig jaar vormt ook dit jaar de groep werkende Nederlanders met een goede opleiding boven de 35 jaar het 'maatschappelijk middenveld' van Amsterdam. Mensen met een opleiding en werk tonen zich in het algemeen het meest betrokken bij het wel en wee van de Amsterdamse samenleving.
- Leeftijd en etnische afkomst spelen wel een belangrijker rol, maar zijn vaak ondergeschikt aan opleiding en werk. Etnische afkomst is wel onderscheidend bij deelname aan buurtactiviteiten en contact met bestuurders; leeftijd is het belangrijkste criterium voor het bezoeken van een informatie- of inspraakavond.
- Verschillen tussen mannen en vrouwen doen zich op dit punt nauwelijks voor. Alleen onder ongeschoolden zijn mannen vaker actief dan vrouwen.

### **Aanpak**

Een grote groep als 'de Amsterdammers' is onder te verdelen in een aantal kleinere groepen die zich onderscheiden in gedrag. We zullen hierna achterhalen of de groepen ondervraagden binnen de Amsterdamse Burgermonitor van elkaar verschillen.

De geïnterviewden zijn op vijf kenmerken onderscheiden:

1. naar leeftijdsgroep (vijf groepen in de leeftijd 16-24, 25-34, 35-44, 45-54, 55-65 en 65+)
2. naar geslacht (twee groepen: man en vrouw)
3. naar opleidingsniveau (vier groepen: ongeschoold, laag-, middelbaar en hooggeschoold)
4. wel of niet werkend (dus twee groepen)
5. naar etnische afkomst (Nederlands, Antilliaans, Surinaams, Turks, Marokkaans, Zuid-Europees, en overige buitenlanders: geïndustrialiseerd en niet-geïndustrialiseerd).

Zes kernvragen uit de monitor zijn geselecteerd om betrokkenheid nader te kunnen bekijken. Deze vragen zijn:

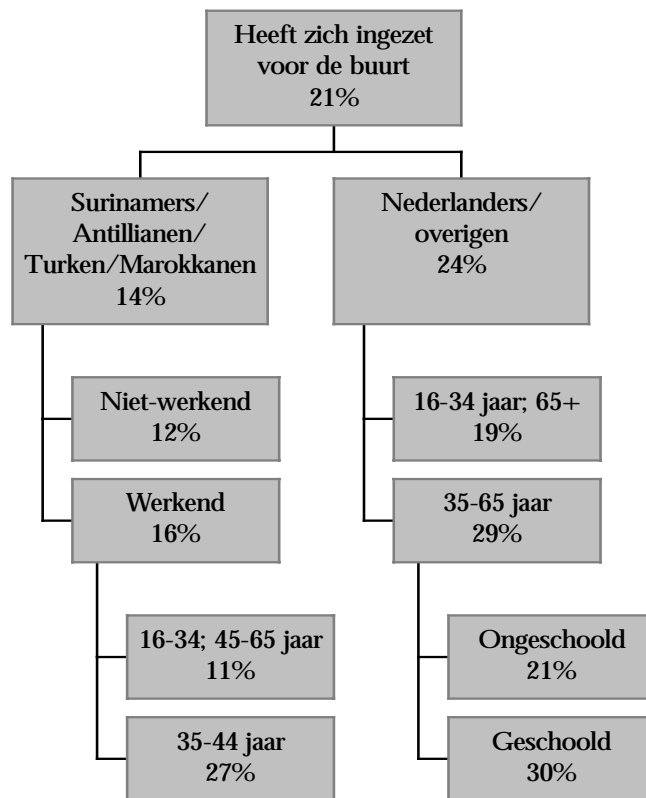
1. bent u actief geweest in uw buurt?
2. bent u lid van een maatschappelijke organisatie?
3. heeft u contact gehad met een ambtenaar?
4. heeft u contact gehad met een bestuurder?
5. hoe groot is de kans dat u gaat stemmen bij gemeente- of deelraadsverkiezingen?
6. heeft u een inspraak- of informatieavond bezocht?

De groep die het hoogst scoort op deze vragen, beschouwen we als het meest betrokken. De nu volgende uitkomsten zijn uitsplitsingen naar de vijf genoemde kenmerken (leeftijd, geslacht, opleiding, werkzaamheid en etniciteit). Het is van belang te realiseren dat met name de eerste splitsingen zuivere metingen zijn. Bij verdere uitsplitsingen zijn groepen soms te klein om uit de analyse naar voren te komen.

## 5.1 Deelname aan buurtactiviteiten

Van de Amsterdammers heeft 21% zich actief ingezet voor de buurt. Welk kenmerk is hierbij bepalend? Het voornaamste kenmerkende onderscheid is etnische achtergrond. Dit blijkt uit figuur 5.1. Een voorbeeld van hoe u deze figuur leest: van de niet-werkende Surinamers, Antillianen, Turken en Marokkanen heeft 12% zich ingezet voor de buurt.

**Figuur 5.1 Analyse van deelname aan buurtactiviteiten**

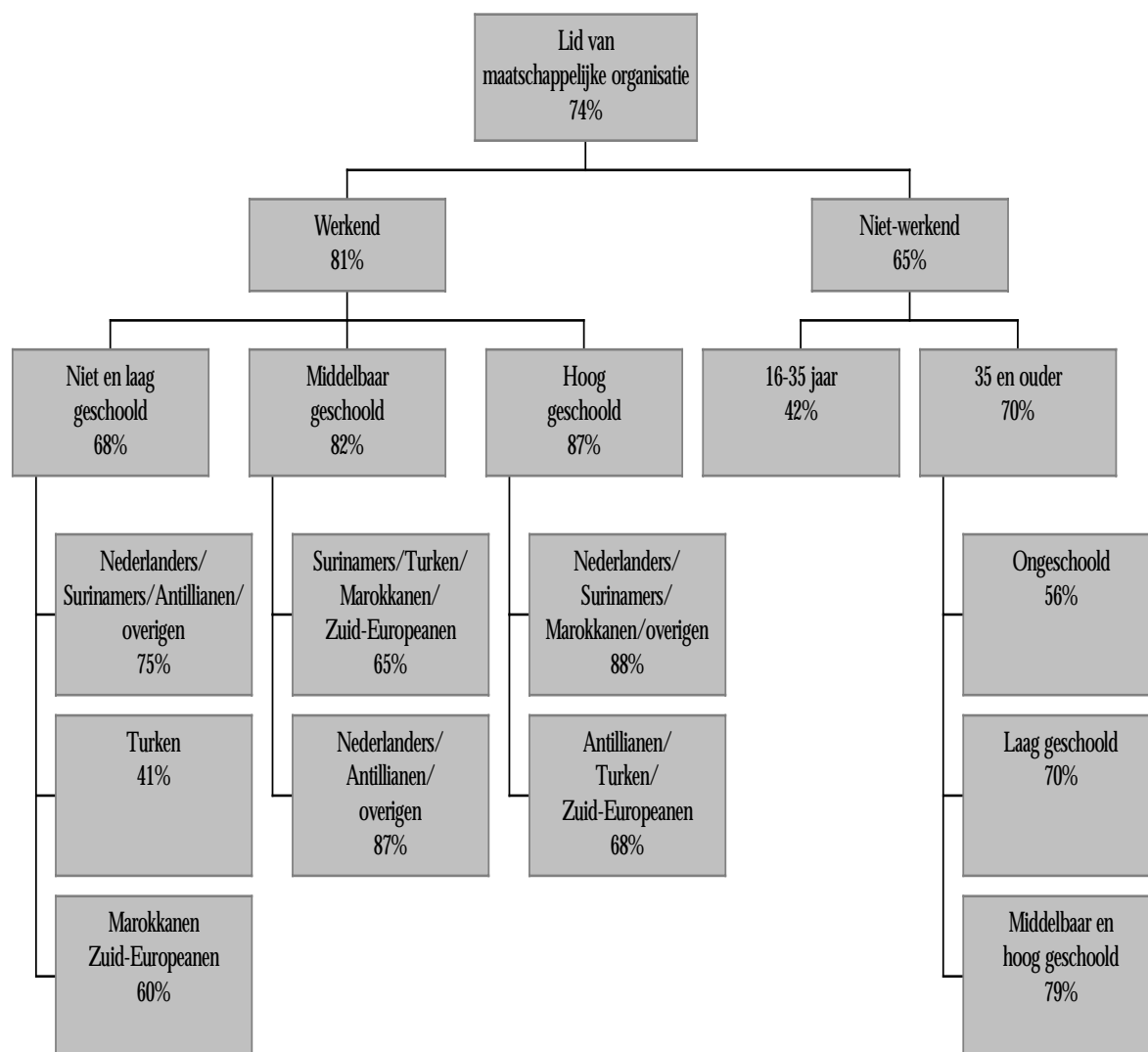


Vorig jaar, toen minder allochtonen werden ondervraagd, bleek dat Marokkaanse jongeren vaak iets doen in hun buurt. Dit blijkt nu niet het geval te zijn. Verder zijn de resultaten niet wezenlijk anders dan die in de vorige Burgermonitor. Ook nu kunnen we concluderen dat opgeleide Nederlanders van 35 jaar en ouder vaker dan gemiddeld participeren.

## 5.2 Lidmaatschap van een maatschappelijke organisatie

Welke Amsterdammers zijn vooral lid van een maatschappelijke organisatie en welke minder? Het volgende schema geeft antwoord op die vraag. Onder een maatschappelijke organisatie vallen bijvoorbeeld vakbonden, bewonersverenigingen en allochtone organisaties.

**Figuur 5.2 Analyse van het lidmaatschap van maatschappelijke organisaties**

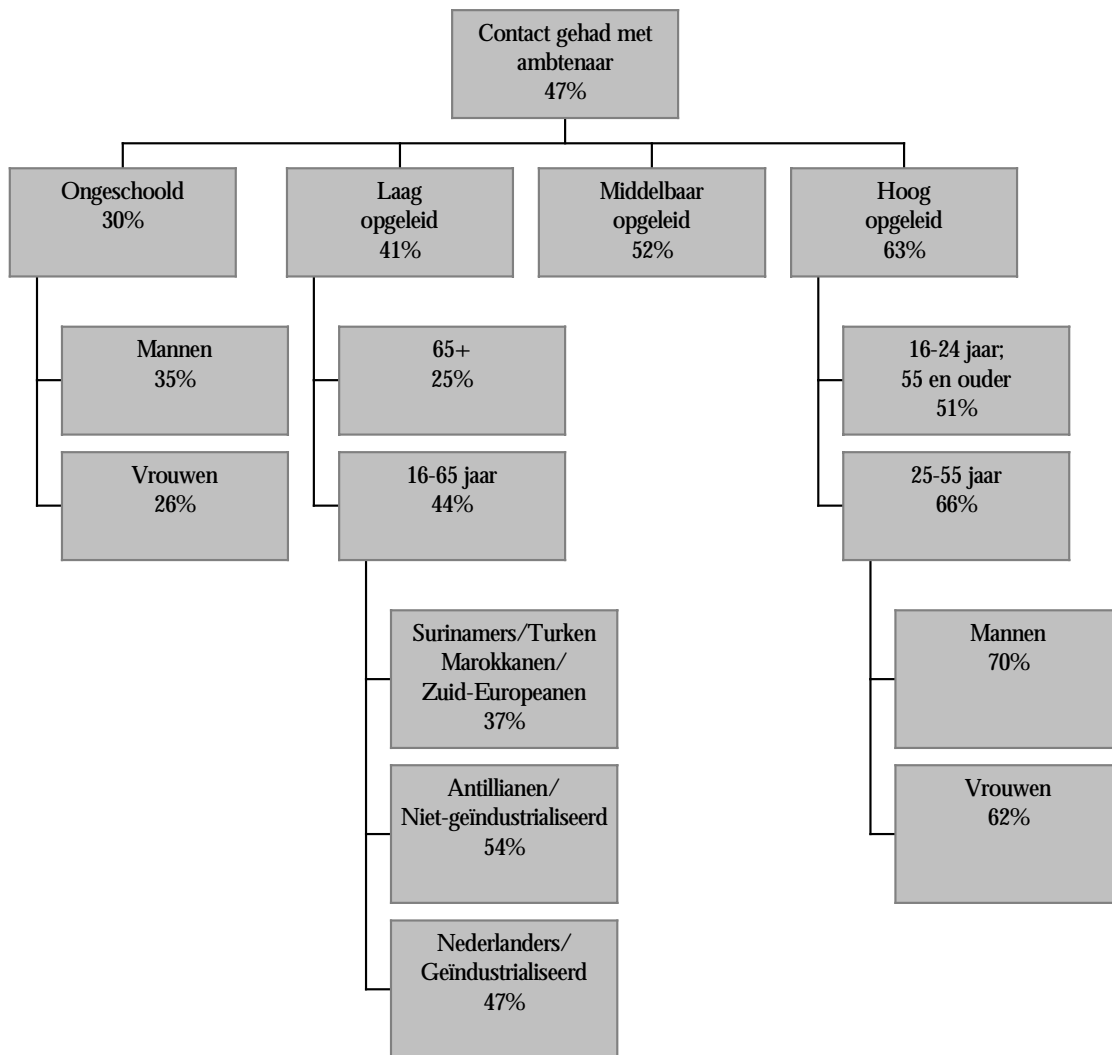


Nu is allereerst het hebben van werk bepalend. Van de werkenden is 81% lid; van de niet-werkenden 65%. Dit lijkt logisch gezien de vakbondlidmaatschappen. Als tweede belangrijk onderscheid volgt voor de niet-werkenden leeftijd (boven de 35 jaar is men vaker lid) en voor de werkenden opleiding (hoog geschoolden zijn vaker lid).

### 5.3 Contact met ambtenaren

Wie weet de weg binnen de Amsterdamse ambtenarij het gemakkelijkst te vinden? Van het totaal aantal ondervraagde Amsterdammers heeft 47% contact gehad met een ambtenaar. Opleiding blijkt daarbinnen de best voorspellende factor.

**Figuur 5.3 Analyse van contact met ambtenaar**



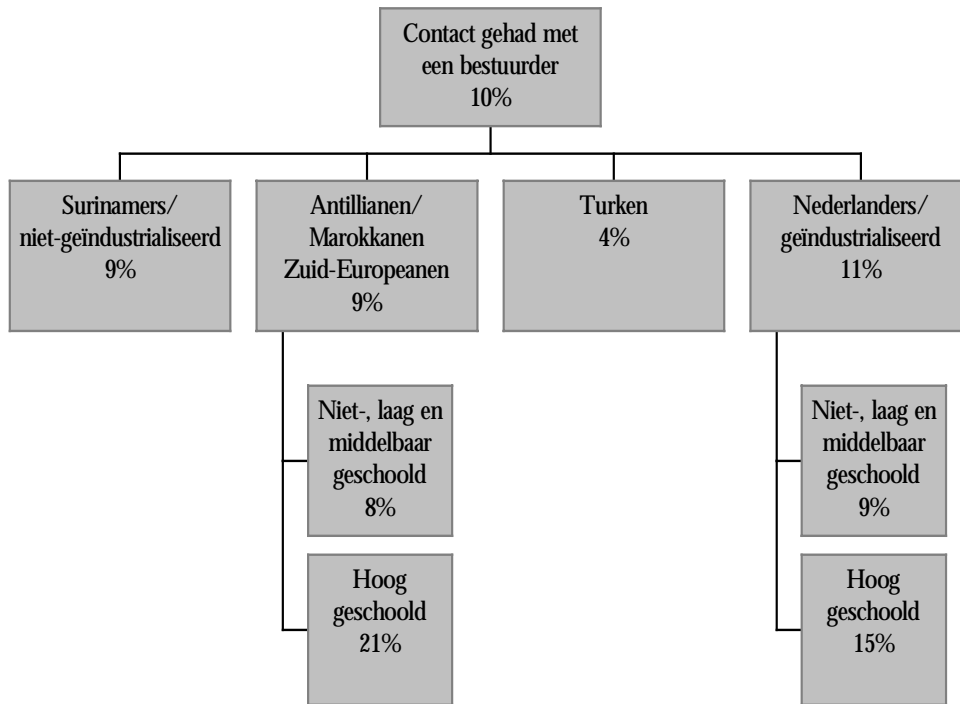
Hoe hoger opgeleid, hoe vaker men een ambtenaar heeft gesproken. Blijkbaar is het voor hoger opgeleiden eenvoudiger contact te krijgen met de ambtenarij.

Als we de opleidingsgroepen nader bekijken, dan zien we dat onder de hoog opgeleiden vooral de 25- tot 55-jarigen een ambtenaar hebben gesproken (66%). Bij de lager opgeleiden speelt de leeftijd ook, maar daarbinnen vooral de etnische achtergrond. De groep die het minst contact heeft met een ambtenaar wordt gevormd door vrouwen zonder opleiding.

## 5.4 Contact met bestuurders

Eén op de tien Amsterdammers heeft de afgelopen 12 maanden wel eens een wethouder, raadslid of een deelraadslid gesproken. Maar welke Amsterdammers zijn dat? Figuur 5.4 maakt dit duidelijk.

**Figuur 5.4 Analyse van contact met bestuurder**



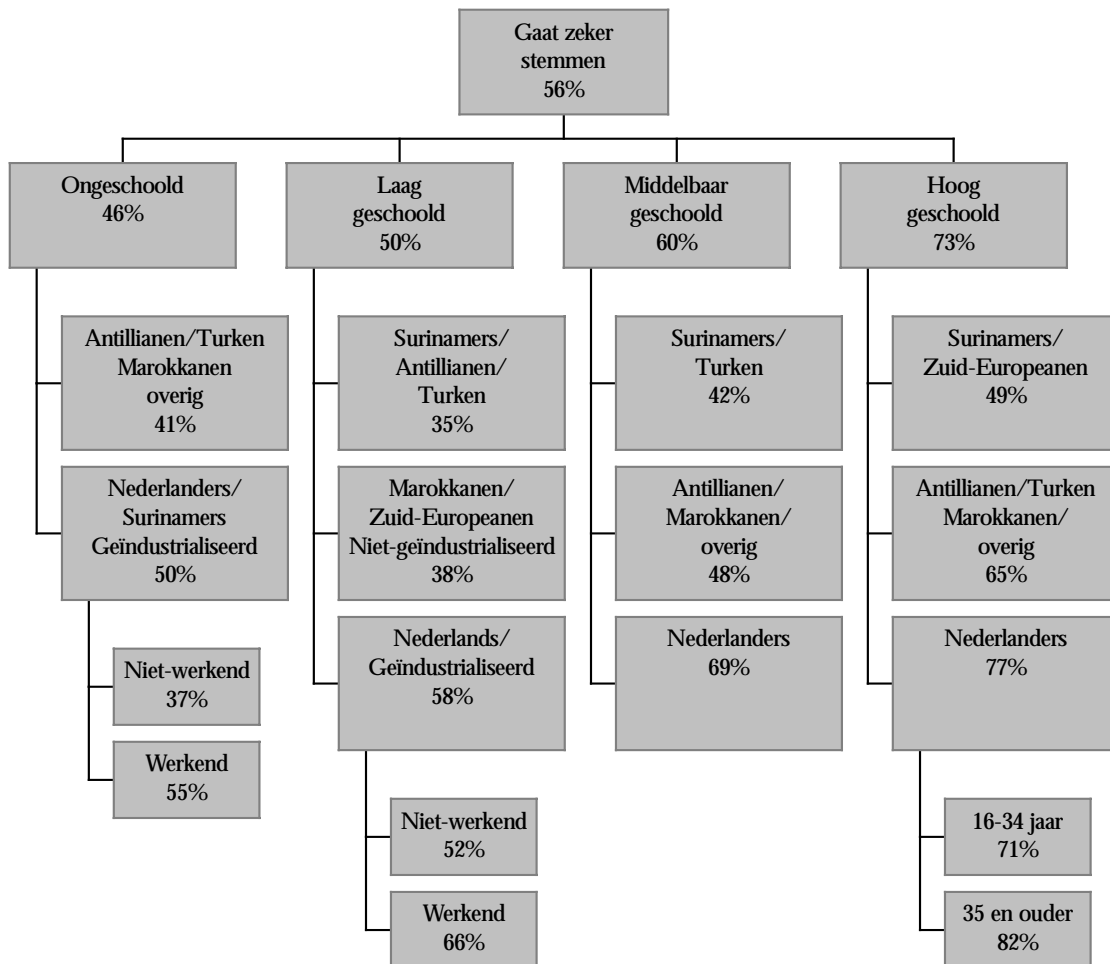
Twee kenmerken bepalen het contact met een bestuurder: in de eerste plaats etnische achtergrond en in de tweede plaats opleidingsniveau.

Nederlanders en Amsterdammers uit geïndustrialiseerde landen hebben het meest contact gezocht met een bestuurder (11%); Amsterdammers met een Turkse achtergrond het minst (4%). Binnen twee van deze groepen blijken de hooggeschoolden vaker dan lager geschoolden contact te hebben.

## 5.5 De stemkans

Bij gemeente- of stadsdeelraadsverkiezingen zegt 56% zeker te gaan stemmen. Welke factoren zijn op deze stemkans van invloed?

**Figuur 5.5 Analyse van de stemkans**

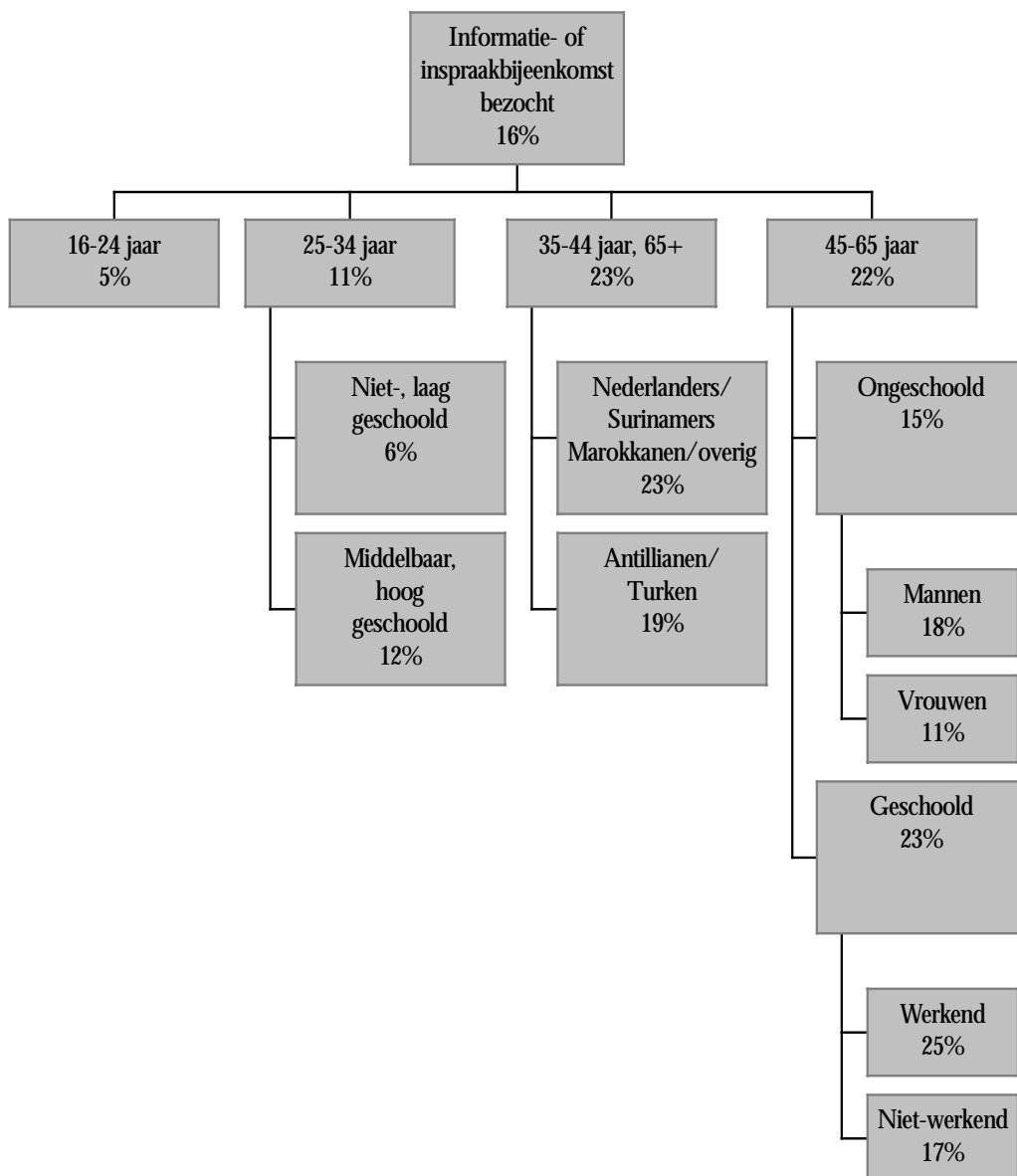


Wel of niet stemmen hangt vooral samen met het opleidingsniveau. Naarmate men hoger opgeleid is, neemt de stemkans toe. Zo geeft van de ongeschoolden 46% aan te gaan stemmen, terwijl dat van de hoog geschoolden 73% is. Binnen de verschillende opleidingsniveaus is de etnische achtergrond van invloed. In alle gevallen zijn het de Nederlanders die het vaakst stemmen.

## 5.6 Bezoek aan informatie- of inspraakbijeenkomst

Welke groepen Amsterdammers bezoeken een informatie- of inspraakbijeenkomst? In totaal gaat het om 16% van de Amsterdammers. Deze onderscheiden zich vooral op het gebied van leeftijd.

**Figuur 5.6 Analyse van bezoek aan informatie- of inspraakbijeenkomst**



Opvallend is het geringe percentage jongeren: 5% heeft een dergelijke avond bezocht. Blijkbaar heeft deze groep de weg naar de inspraak (nog) niet gevonden, of bewandelen zij andere wegen om iets gedaan te krijgen. Van de groep vanaf 35 jaar is dit duidelijk meer, namelijk 23%. Binnen twee leeftijdsgroepen is opleidingsniveau het volgende criterium. De etnische achtergrond is alleen bij middelbare leeftijd van invloed.



## Hoofdstuk 6 Jongeren nader bekeken

In dit hoofdstuk staat de betrokkenheid van jongeren bij de Amsterdamse samenleving centraal. Hoe maatschappelijk en politiek betrokken zijn de jongeren? En heeft hun betrokkenheid een relatie met hun etnische identiteit?

### Resultaten in het kort

- Ten opzichte van de hele Amsterdamse bevolking zijn jongeren iets minder maatschappelijk en politiek betrokken. Jongeren scoren lager op vooral stemintentie, politieke participatie, lidmaatschap van maatschappelijke organisatie en politieke interesse. Alleen de bereidheid lid van een politieke partij te worden, hun vertrouwen in de politiek en in de eigen invloed op de politiek, is hoger dan bij andere Amsterdammers.
- Van de Surinaamse, Antilliaanse, Marokkaanse en Turkse jongeren in Amsterdam identificeert de grootste groep (51%) zich met de oorspronkelijke cultuur; bijna een kwart voelt zich meer verbonden met de Nederlandse cultuur. Marokkaanse en Turkse jongeren identificeren zich meer dan Surinaamse en Antilliaanse jongeren met het hun etnische afkomst.
- Allochtone jongeren die in Nederland zijn geboren, voelen zich vaker Nederlands dan jongeren die elders zijn geboren (30% versus 16%).
- De politieke en maatschappelijke betrokkenheid van allochtone jongeren die zich Nederlands voelen, is hoger dan die van jongeren die zich identificeren met het land van afkomst.

### 6.1 De onderzochte groep

We beschrijven allereerst kort de onderzochte groep, zodat u door deze 'bril' de resultaten kunt interpreteren. Onder jongeren verstaan we Amsterdammers tussen de 16 en 25 jaar. Alle leeftijden binnen deze range zijn even goed vertegenwoordigd in de Amsterdamse Burgermonitor.

In totaal zijn 491 jongeren ondervraagd binnen de volgende etnische groepen: jongeren van Antilliaanse afkomst (5%), Marokkaanse (15%), Surinaamse (16%), Turkse (16%) en Nederlandse (26%). Er zijn meer vrouwen dan mannen ondervraagd: 56% versus 44%. Tien procent van de jongeren is ongeschoold, ruim een kwart laag geschoold, 45% middelbaar en 16% hoog. Ruim 12% studeert, maar de grootste groep (62%) heeft een baan.

### 6.2 De maatschappelijke betrokkenheid van jongeren

#### *Lidmaatschap*

Twee derde van de jongeren (65%) is lid van een maatschappelijke organisatie. Dit is minder dan de gemiddelde Amsterdammer (74%). De jongeren zijn vooral lid van een sportvereniging (39%), ondernemen activiteiten op school (29%), zijn donateur (17%), lid van ideële

organisaties (17%), kerkelijke organisaties (16%) en kunst- en cultuurorganisaties (15%). Slechts 2% van de jongeren is lid van een politieke partij. Opvallend is het lidmaatschap van religieuze organisaties. Het gaat hier vooral om jongeren van allochtone afkomst (Marokkanen en Surinamers, maar ook Antillianen en Turken).

#### *Vrijwilligerswerk*

Vier van de tien jongeren hebben het afgelopen jaar onbetaalde hulp geboden, bijvoorbeeld boodschappen gedaan voor iemand. Dit komt overeen met het aandeel van de hele Amsterdamse bevolking.

#### *Participatiebereidheid*

De bereidheid van de jongeren om te participeren wijkt niet drastisch af van de bereidheid van de gemiddelde Amsterdammer. 46% van de jongeren schat de kans groot in dat zij deel zouden nemen aan een gesprek met een bestuurder over een buurtvoorziening, wanneer zij daarvoor uitgenodigd zouden worden. Op het totaal van de Amsterdammers is dat 52%. De kans om lid te worden van een buurtbeheeroverleg, buurtraad of wijkraad is voor 15% van de jongeren groot (14% voor alle Amsterdammers). Alleen de kans dat jongeren lid worden van een politieke partij als zij daarvoor gevraagd zouden worden, is iets groter: 23% tegenover 12% van het totaal aantal Amsterdammers.

Om maatschappelijke participatie te bevorderen zien jongeren vooral veel in reclame en betere voorlichting en informatievoorziening. De suggesties van jongeren zijn vergelijkbaar met die van anderen.

### **6.3 De politieke betrokkenheid van jongeren**

#### *Kennis en interesse*

De Amsterdamse jongeren zijn minder dan gemiddeld geïnteresseerd in de lokale politiek: 52% heeft interesse in de gemeentepolitiek tegenover 60% van alle Amsterdammers; 49% heeft interesse in de stadsdeelpolitiek tegenover 55% van alle Amsterdammers. Ook hebben zij vaker minder kennis van de lokale politiek. Ruim 80% van de jongeren kan bijvoorbeeld geen wethouder noemen, terwijl dit voor de andere leeftijdsgroepen 61% is.

#### *Vertrouwen en zelfvertrouwen*

Jongeren hebben iets meer vertrouwen in de Amsterdamse politiek dan Amsterdammers in het algemeen. Zij zijn minder negatief over het gemeentebestuur, vinden het minder moeilijk om hun stem te laten horen en verwachten vaker dat lokale politici hun best doen om zich te informeren over wat er onder de burgers leeft.

Ook het politiek zelfvertrouwen is groter dan dat van de gemiddelde Amsterdammer. Vaker dan andere leeftijdsgroepen verwachten de jongeren dat zij invloed hebben op de politiek, dat raadsleden zich bekommeren om mensen zoals zij en dat de politieke partijen niet alleen in hun stem, maar ook in hun mening zijn geïnteresseerd.

#### *Stemintentie*

Ook al is het zelfvertrouwen relatief hoog, de jongeren laten hun politieke invloed minder snel gelden: 37% van de jongeren geeft aan dat zij zullen gaan stemmen, tegenover 56% van de gehele bevolking. De stemintentie van de jongeren is dus aanzienlijk lager dan die van alle Amsterdammers tezamen.

### *Participatie*

Een op de tien jongeren heeft zich ingezet voor de buurt (dit is 21% voor alle Amsterdammers). Dit ging om parkeerproblemen of om het plaatsen van fietsenrekken. 5% van de jongeren heeft een bewonersbijeenkomst of inspraakavond in de buurt bezocht. Om politieke betrokkenheid te bevorderen benadrukken de jongeren het belang van informatievoorziening en ook van open en direct contact en laagdrempeligheid.

## **6.4 De relatie met etnische identiteit**

De normen van het Ministerie van Binnenlandse Zaken beschrijven de objectieve etnische status van de jongeren. Deze gaan namelijk uit van het geboorteland van de jongere, en van zijn of haar vader en moeder. Maar hoe beleven de jongeren zelf hun etnische identiteit? Voelen zij zich bijvoorbeeld Surinamer of Marokkaan, voelen zij zich Nederlander of beide? Deze subjectieve identiteit hangt vaak sterker samen met interesses en gedrag dan met de formele indeling in categorieën.<sup>14</sup>

**Tabel 6.1 Waargenomen etnische identiteit bij jongeren (in procenten)**

	oorspronkelijke identiteit	Nederlandse identiteit	beide identiteiten evenveel
Surinamers	32	28	24
Antillianen	39	32	7
Turken	44	16	26
Marokkanen	49	9	25
Totaal	51	23	28

Zowel jongeren van Surinaamse en Antilliaanse origine, als van Turkse en Marokkaanse origine voelen hun oorspronkelijke identiteit sterker dan dat zij zich Nederlands of 'beide' voelen. Dit geldt het sterkst voor Marokkaanse jongeren. In Rotterdam blijkt dit nog meer uitgesproken te liggen: 76% van de Turkse en 83% van de Marokkaanse jongeren geeft daar aan dat ze zich met de oorspronkelijke cultuur identificeren<sup>15</sup>. Mogelijk heeft dit met de vraagstelling te maken: 'Voelt u zich *in uw binnenste* meer Nederlands of meer ...?'

Het geboorteland blijkt van belang voor de beleefde identiteit: wie in Nederland is geboren, voelt zich vaker Nederlands dan wie elders is geboren (30% versus 16%). Ander onderzoek bevestigt dit: tweede generatie Surinamers met twee Surinaamse ouders bleken daarin een sterkere identificatie met Suriname te hebben dan Surinamers met één Surinaamse ouder.<sup>16</sup>

De beleefde etnische identiteit (oorspronkelijk, Nederlands of beide) blijkt van invloed te zijn op maatschappelijke en politieke betrokkenheid. Dat toont deze Amsterdamse Burgermonitor aan (zie tabel 6.2). Voor de groep allochtone jongeren als geheel is nagegaan welk effect de beleefde identiteit heeft op vier vormen van participatie, namelijk: stemintentie, lidmaatschap van organisatie, lidmaatschap van allochtone organisatie en verwantschap met een godsdienst.

<b>Tabel 6.2 Relatie tussen participatie en beleefde etnische identiteit (in procenten)</b>			
	oorspronkelijke identiteit	Nederlandse identiteit	beide identiteiten evenveel
gaat zeker stemmen	23	42	28
lid van organisatie	53	69	47
lid van allochtone organisatie	12	10	8
verwant met godsdienst	77	48	72

Ruim 40% van de jongeren die zich meer Nederlands voelen, zegt te gaan stemmen, terwijl dit bij jongeren die zich verwant voelen met de oorspronkelijke cultuur, 23% is. Ook het lidmaatschap van organisaties en verwantschap met een godsdienst hangen samen met de factor identiteit. Iemand met affiniteit voor de oorspronkelijke cultuur, voelt zich meer verwant met een religieuze stroming. Voor het lidmaatschap van allochtone organisaties geldt de relatie minder sterk.

Tot slot blijkt er een relatie tussen etnische identiteit en het sociale netwerk. Zijn er mensen in de omgeving van de jongeren die het belangrijk vinden dat zij gaan stemmen? Dit komt bij jongeren uit de oorspronkelijke cultuur minder voor (48%) dan bij jongeren die zich meer Nederlands voelen (61%). Dit netwerk zet ze mogelijk aan te gaan stemmen; iets wat in de Nederlandse cultuur blijkbaar eerder zal gebeuren dan in netwerken die zich met de oorspronkelijke cultuur identificeren. Deze druk geldt niet alleen voor stemgedrag, maar ook voor andere maatschappelijke en politieke activiteiten. De opvattingen in het sociale netwerk bepalen voor een deel de mate van participatie.

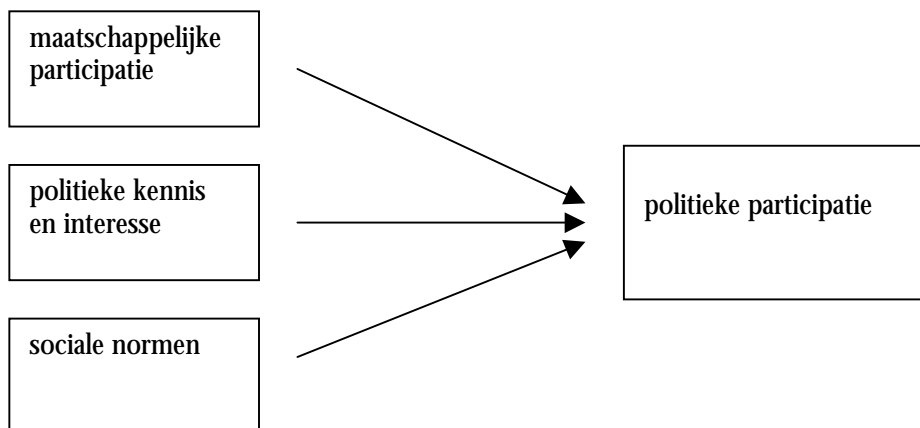
## Hoofdstuk 7 Politieke participatie verklaard

In dit hoofdstuk gaan we dieper in op de factoren die politieke participatie verklaren. Uit analyses blijkt dat dit drie factoren zijn: politieke kennis en interesse, maatschappelijke participatie, en de sociale norm. Andere onderzochte factoren blijken politieke participatie niet te kunnen verklaren; een toelichting daarop vindt u in de laatste paragraaf.

### Resultaten in het kort

- Of iemand politiek participeert of hiertoe bereid is, valt het best te voorspellen aan de hand van zijn of haar politieke kennis en interesse. Wie veel kennis heeft van de Amsterdamse politiek en hierin geïnteresseerd is, is ook vaker politiek actief.
- Andere verklarende factoren zijn: maatschappelijke participatie en de sociale norm. Wie maatschappelijk actief is (als vrijwilliger, als lid van een ideële organisatie) en wie in zijn of haar omgeving steun voor participatie ervaart, is vaker politiek actief.
- Politieke participatie is niet te verklaren uit politiek vertrouwen of politiek zelfvertrouwen.

**Figuur 7.1 Factoren die politieke participatie verklaren**



### 7.1 De invloed van politieke kennis en interesse

De verwachting was dat kennis van en interesse in de Amsterdamse politiek van invloed zijn op politieke participatie. Dit blijkt inderdaad te gelden voor de resultaten uit de Amsterdamse Burgermonitor. Kennis en interesse voorspellen de politieke participatie in Amsterdam, nog meer dan andere factoren. We kunnen hieruit niet afleiden dat participatie een gevolg is van meer kennis en interesse. Andersom kan namelijk meer interesse en kennis ook een gevolg zijn van meer participatie.

## **7.2 De invloed van maatschappelijke participatie**

Is het zo dat mensen die maatschappelijk actief zijn, ook politiek actief of betrokken zijn? Volgens de 'social capital theory'<sup>17</sup> is dit het geval. Deze theorie gaat er vanuit dat mensen die bijvoorbeeld lid zijn van een vrijwilligersorganisatie, meer vertrouwen hebben in andere mensen. Deze mensen beschikken over zogeheten sociaal kapitaal. De kringen waar zij in verkeren, versterken het vertrouwen. Zij zullen daarom sneller informatie uitwisselen en vertrouwen krijgen in hun sociale omgeving, wat leidt tot een groter politiek vertrouwen. Dit grotere politieke vertrouwen zou vervolgens de kans op politieke participatie doen toenemen.

De analyses van de resultaten uit de Amsterdamse Burgermonitor bevestigen het effect van maatschappelijke netwerken. Maatschappelijke participatie (lid van organisaties en vrijwilligerswerk) blijkt inderdaad politieke participatie in Amsterdam te voorspellen. Maar dit heeft niet te maken met politiek vertrouwen. Maatschappelijke deelname leidt direct tot meer politieke deelname, en niet via een groter politiek vertrouwen.

Vooraf personen die lid zijn van een politieke partij, een bewonersvereniging of een ideële organisatie, zijn vaker politiek actief. Dit geldt niet voor personen die lid zijn van een vakbond, beroepsorganisatie of kerkgenootschap. Dit is mogelijk te verklaren uit het feit dat de laatste organisaties meer het eigen (groeps)belang vooropstellen dan het algemeen belang.

## **7.3 De invloed van sociale normen**

Ook kleinschaliger netwerken, de sociale omgeving van vrienden en familie, zijn van invloed op het gedrag. Dit is bekend uit de sociale psychologie.<sup>18</sup> Mensen zijn sterker geneigd tot bepaald gedrag als mensen uit hun directe omgeving positief denken over dat gedrag. Geldt dit ook voor politieke participatie: is het van invloed of de omgeving politieke deelname goed- of juist afkeurt?

De Amsterdamse Burgermonitor wijst inderdaad uit dat de sociale norm van invloed is op politieke participatie. Dit is nagegaan door te kijken naar actief lidmaatschap door de omgeving, de mening van de omgeving over stemmen en over maatschappelijke participatie. Waar de omgeving positief is, is de bereidheid tot politieke participatie inderdaad groter.

## **7.4 De invloed van politiek (zelf)vertrouwen**

Verwacht werd dat de inschatting van de eigen effectiviteit ook van invloed zou zijn op politieke participatie. Wie effect verwacht van bepaald gedrag, zal het immers eerder uitvoeren.<sup>17</sup> Zoals een roker geen poging waagt te stoppen als hij verwacht dat het hem niet lukt, zo zou iemand die het gevoel heeft dat zijn politieke stem toch niet gehoord wordt, minder geneigd zijn te roepen. Politieke participatie had zo dus verklaard kunnen worden uit politiek zelfvertrouwen.

Dit blijkt in de Amsterdamse Burgermonitor echter niet op te gaan. Politiek vertrouwen (hoe men oordeelt over de Amsterdamse politiek) en politiek zelfvertrouwen hangen niet samen met participatie.

## De monitor: 2000 versus 1999

Voor het eerst is de Amsterdamse Burgermonitor daadwerkelijk een monitor. Het jaar 2000 is namelijk het eerste jaar dat ontwikkelingen in betrokkenheid te vergelijken zijn. Zijn Amsterdammers in 2000 meer of minder betrokken dan in 1999? Hierna volgt een overzicht van de belangrijkste graadmeters van maatschappelijke en politieke betrokkenheid.

Over enkele graadmeters zijn in 2000 wèl, maar in 1999 géén vragen gesteld<sup>19</sup>. Deze graadmeters staan hier niet weergegeven; pas in 2001 volgt hierover resultaat. Trends (stijgend, dalend en onveranderd) moeten over een periode van een jaar uiteraard met voorzichtigheid worden geïnterpreteerd. Wij verwijzen naar hoofdstuk 1 tot en met 4 van deze uitgave voor meer informatie over deze resultaten.

### Over stad en buurt

	1999	2000	trend
voelt zich thuis in de stad	82%	79%	↓
voelt zich thuis in de buurt	72%	73%	⇒
vindt dat er iets moet veranderen in de buurt	62%	68%	↑

### Maatschappelijke betrokkenheid

	1999	2000	trend
is actief in de buurt	18%	21%	↑
verricht vrijwilligerswerk	-	42%	↑
is lid van organisatie	-	74%	↑

De resultaten van 1999 en 2000 zijn niet zonder meer te vergelijken als het gaat om vrijwilligerswerk en lidmaatschap van maatschappelijke organisaties. Dit komt door een andere vraagstelling en andere antwoordcategorieën. Wel is een stijgende lijn duidelijk in het aantal vrijwilligers. Waar vorig jaar 69% van de Amsterdammers *nooit* vrijwillige hulp bood, is dat percentage dit jaar maar 46%. Het lidmaatschap van vakbond of beroepsorganisatie is gestegen van 18% naar 23%, en dat van bewonersvereniging van 14% naar 22%. Ook andere maatschappelijke organisaties zagen het aantal leden toenemen.

## Over ambtenaren en bestuurders

	1999	2000	trend
heeft contact gehad met ambtenaar	55%	47%	↓
is tevreden over het contact met ambtenaren	75%	75%	⇒
verwacht dat ambtenaar alleen in regels en formulieren geïnteresseerd is	48%	49%	⇒
verwacht dat ambtenaar open staat voor problemen van burgers	43%	37%	↓
heeft contact gehad met bestuurder	14%	10%	↓
heeft behoefte aan contact met bestuurder	19%	24%	↑
is tevreden over contact met bestuurder	80%	60%	↓

## Politieke betrokkenheid

	1999	2000	trend
kent naam van burgemeester	86%	82%	↓
kent naam van wethouder	31%	36%	↑
kent naam van gemeenteraadslid	18%	15%	↓
kent vier collegepartijen	9%	13%	↑
kent naam stadsdeelvoorzitter	12%	17%	↑

	1999	2000	trend
heeft interesse in lokale politiek	69%	60%	↓
heeft politiek zelfvertrouwen	-	-	↓
is van plan te gaan stemmen bij gemeenteraadsverkiezing	68%	56%	↓
is bereid om lid te worden van buurtraad	18%	12%	↓
is bereid om lid te worden van politieke partij	17%	14%	↓
is bereid om gesprek met bestuurder aan te gaan	63%	52%	↓
is bekend met Open Plan Proces	34%	10%	-20
is bekend met buurtbeheeroverleg	41%	47%	↑
wil eventueel deel uitmaken van buurtbeheeroverleg	28%	28%	⇒
heeft deelgenomen aan info- of inspraakbijeenkomst	14%	16%	⇒
is bekend met het referendum	86%	82%	↓

De grootste stijgers	De grootste dalers
1. vrijwilligers	1. tevredenheid over contact met bestuurder
2. leden van maatschappelijke organisatie	2. stemkans bij gemeenteraadsverkiezingen
3. wens tot veranderingen in de buurt	3. bereidheid tot gesprek met bestuurder
4. bekendheid met buurtbeheeroverleg	4. interesse in lokale politiek
5. behoefte aan contact met bestuurder	5. contact met ambtenaren



# Register

**actieve leden** 7, 17, 20, 21

**allochtone organisaties** 19, 20, 45, 54

**ambtenaren** 8, 23-25, 29, 46, 58, 59

**belangenorganisaties** 19, 20

**bestuurders** 7, 8, 23, 25, 26-29, 31, 35, 36, 43, 47, 52, 58, 59

**betrokkenheid, maatschappelijke** 7, 13, 17, 18, 21, 22, 43, 51, 54, 57

**betrokkenheid, politieke** 7, 23, 31-40, 43, 51-54, 58

**bewonersorganisaties** 17

**burgemeester** 25, 28, 29, 31, 32, 37, 58

**buurt** 7, 8, 13-16, 57, 59

**buurtactiviteiten** 7, 17, 18, 43, 44, 53

**buurtbeheer(-overleg)** 17, 21, 31, 36, 37, 39, 40, 52, 59

**buurtraad** 7, 17, 31, 35, 36, 39, 52, 59

**buurtvoorzieningen** 31, 35, 36, 52

**collegepartijen** 31, 32, 58

**contact met ambtenaren** 8, 23-25, 46, 58, 59

**contact met bestuurders** 8, 23, 25-28, 43, 47, 58, 59

**deelraadsleden** 17, 33, 47, 52

**etnische groepen** 15, 18, 20, 22, 29, 31, 33, 35, 36, 38, 40, 43, 44, 46-49, 51, 52, 54

**etnische identiteit** 53, 54

**gemeentebestuur** 7, 8, 23, 28, 29, 52

**gemeenteraadsleden** 25, 28, 31, 32, 34, 47, 52, 58

**gemeenteraadsverkiezingen** 7, 31, 35, 36, 48, 59

**geslacht** 18, 20, 37, 43, 51

**gesprek met bestuurder** 7, 31, 35, 36, 52, 59

**godsdienst** 7, 21, 52, 54

**hulp** 18, 52, 57

**hulpverleningsorganisaties** 19, 20

**identiteit** 53, 54

**inspraak- en informatiebijeenkomsten** 17, 37, 38, 43, 49, 53, 59

**inspraakvormen** 37, 38

**interactief proces/interactieve beleidsvorming** 38

**internet** 22, 27, 31, 39, 40

**jongeren** 14, 20-23, 31, 33, 35, 37, 39, 44, 49, 51-54

**kerkelijke organisaties** 19, 20, 52, 56

**leeftijd** 14, 18, 33, 35-37, 43, 45, 46, 49, 52  
**lidmaatschap** 17, 19, 20, 36, 45, 51, 52, 54, 57  
**lokale politiek** 7, 23, 28, 29, 31, 33, 35, 36, 52, 59

**maatschappelijke betrokkenheid** 7, 13, 17, 18, 21, 22, 43, 51, 54, 57  
**maatschappelijke organisaties** 7, 17-20, 45, 51, 57, 59  
**mediagebruik** 33

**Open Plan Proces** 31, 37-39, 59  
**opleidingsniveau** 7, 20, 21, 35, 37, 43, 45-49  
**ouderen** 14, 20, 23, 35

**participatie, maatschappelijke** 17, 18, 21, 52, 54-56  
**participatie, politieke** 37-40, 51, 53-56  
**participatiebereidheid** 7, 31, 35, 36, 39, 51, 52, 56  
**politiek (zelf)vertrouwen** 7, 31, 34, 35, 51, 52, 55, 56, 59  
**politieke betrokkenheid** 7, 23, 31-40, 43, 51-54, 58  
**politieke interesse** 7, 29, 31, 33, 34, 36, 51, 52, 55, 59  
**politieke kennis** 7, 23, 29, 31-34, 36, 52, 55  
**politieke partijen** 7, 19, 20, 31-37, 51, 52, 56, 58, 59

**recreatieve organisaties** 19, 20  
**referendum** 31, 37, 40, 59  
**religie** 7, 17, 21, 52, 54

**sociaal-culturele organisaties** 19, 20  
**sociale normen** 55, 56  
**spreekuur** 26, 27  
**stad** 8, 13-15, 57  
**stadsbestuur** 7, 8, 23, 28, 29, 52  
**stadsdeel** 15, 16, 23, 26, 31-33, 36, 52  
**stadsdeelbestuur** 17, 29  
**stadsdeelvoorzitter** 25, 31, 33, 58  
**stemgedrag** 31, 33-37, 48, 51, 52, 54, 56, 59

**thuis voelen** 8, 13-16, 57  
**trends** 57-59

**verenigingen** 7, 18, 19, 45, 51, 56, 57  
**verkiezingen** 7, 31, 35, 36, 48, 59  
**vrijwilligerswerk** 7, 17, 18, 20, 22, 52, 55-57, 59

**werk** 7, 43-45  
**wethouder** 25, 28, 29, 31, 32, 47, 52, 58  
**wijkraad** 17, 39, 52

# Noten

---

1. De vraagstelling verschilt van die in 1999. In 2000 zijn vragen over het functioneren van het bestuur toegevoegd, is meer aandacht besteed aan de resultaten van stadsdelen, is ingegaan op de concrete wijze van en aanleiding voor participatie, en hebben burgers zelf suggesties voor bevordering van participatie gedaan.
2. Jaarboek 2000: Amsterdam in Cijfers. O+S, 2000. Dit jaarboek is te vinden op de internetsite van O+S: [www.onstat.nl](http://www.onstat.nl).
3. Stadsenquête Den Haag 2000. Gemeente Den Haag, Bestuursdienst, 2000.
4. Voor de bepaling van etniciteit is de definitie van Binnenlandse Zaken gehanteerd. We verwijzen hiervoor naar het volledige rapport.
5. Sociaal Culturele Verkenningen 1999; cijfers over 1972-1998. SCP, 1999.
6. In 1999 is niet apart gevraagd naar donateurschappen, zoals Rode Kruis en Unicef. Het is mogelijk dat deze toen genoemd zijn als lidmaatschap van ideële organisaties.
7. Hieronder vallen organisaties voor mensenrechten, dieren en milieu.
8. Bijvoorbeeld meelopen in een demonstratie of bezoeken van landelijke dag van Natuur en Milieu.
9. Stadsenquête Den Haag 2000. Gemeente Den Haag, Bestuursdienst, 2000.
10. Bijvoorbeeld: E.M. Lindeman: Participatie in vrijwilligerswerk. Thesis Publishers, Amsterdam, 1996.
11. De resultaten van 1999 en 2000 zijn niet helemaal vergelijkbaar. Dit jaar is de antwoordcategorie 'niet mee eens en niet mee oneens' toegevoegd.
12. W. Bosveld: Verkiezingen in Amsterdam. O+S, 1998.
13. De resultaten van 1999 en 2000 zijn niet helemaal vergelijkbaar, omdat de antwoordcategorieën verschillen.
14. W. Bosveld, J. Slot en H. Smeets: Wat voelt u zich meer? Onderzoek 6, 2000.
15. K. Pahlet, C. van Lotringen, H. Entzinger: Islam in de multiculturele samenleving: opvattingen van jongeren in Rotterdam. Universiteit Utrecht, 2000.
16. A. van Heelsum: De etnische identiteit van tweede generatie Surinamers. Academisch proefschrift. Vrije Universiteit Amsterdam, 1998.
17. Onder andere J.S. Coleman: Foundations of Social Theory. Cambridge, 1990.
18. I. Ajzen, M. Fishbein: Understanding attitudes and predicting social behavior. Englewood Cliffs, 1980.
19. Het gaat om verwantschap met religie, houding tegenover bestuurders, tevredenheid over het functioneren van het gemeentebestuur, interesse in stadsdeelpolitiek, bereidheid om deel te nemen aan een Open Plan Proces, contact met buurtbeheeroverleg, en stemkans bij een referendum.
20. Vorig jaar gaf 34% aan wel eens van het Open Plan Proces gehoord te hebben, maar dit werd verward met andere inspraakvormen. Het percentage van dit jaar, 10%, is aannemelijker.